

## Vehmersalmen liikenneturvallisuussuunnitelma





# **Vehmersalmen liikenneturvallisuussuunnitelma**

*Kansikuva  
Vermersalmentien ja Ryönänmäentien liittymä  
Matti Karttunen*

Kuopio 2002

Julkaisua saatavana:  
Tiehallinto, Savo-Karjalan tiepiiri  
Telefax 0204 22 5199  
S-posti: [savo-karjalan.tiepiiri@tiehallinto.fi](mailto:savo-karjalan.tiepiiri@tiehallinto.fi)

TIEHALLINTO  
Savo-Karjalan tiepiiri  
PL 1117  
70101 KUOPIO  
Puhelinvaihte 0204 2211

## TIIVISTELMÄ

Suunnitelma käsittää liikenneympäristön parantamissuunnitelman ja kunnan hallintokuntien liikenneturvallisuustyön suunnitelman. Vehmersalmen liikenneturvallisuussuunnitelma on työväline kunnan kokonaisvaltaiseen liikenneturvallisuustyöhön. Vehmersalmen kunnalla on vastuu Vehmersalmen kokonaisvaltaisesta liikenneturvallisuustyöstä. Melko pian suunnitelman käynnistämisestä havaittiin, että Vehmersalmen liikenneturvallisuussuunnitelman painopiste on hallintokuntien liikenneturvallisuussuunnitelmassa. Tämän vuoksi oli hyvin tärkeää organisoida kunnan liikenneturvallisuustyö ja löytää hallintokunnista henkilöt, jotka tekevät käytännön työn.

Vehmersalmen kunta valitsi kunnan liikenneturvallisuustyön organisaatiomalliksi ns. tiimimallin. Tässä mallissa kunnan liikenneturvallisuustyöstä vastaa kunnanhallituksen nimeämä kunnan liikenneturvallisuusryhmä. Liikenneturvallisuusryhmä asettaa tavoitteet ja puitteet Vehmersalmen kunnan liikenneturvallisuustyölle sekä johtaa ja seuraa hallintokuntien liikenneturvallisuustyötä. Lautakunnat nimeävät hallintokuntien liikenneturvallisuustiimin, joka vastaa liikenneturvallisuustyön yksityiskohtaisesta suunnittelusta ja toteutuksesta.

Vehmersalmen liikenneympäristön parantamissuunnitelman kiireellisin hanke on Vehmersalmentien (mt 5371) liikenneturvallisuuden parantaminen. Terveyskeskuksen liittymän suojatien siirtäminen lähemmäksi liittymää ja rakentaminen korotettuna suojatienä sekä Vehmersalmentien ja Ryönänmäentien liittymän rakentaminen korotettuna liittymänä parantaisivat merkittävästi Vehmersalmentien ongelmallisimmiksi koettujen kohtien liikenneturvallisuutta.

Liikenneympäristön parantamistoimilla voidaan vähentää suunnitelmalle asetetusta tavoitteesta vain 5%. Suurin osa (95 %) on saavutettava suunnitelmallisella hallintokuntien liikenneturvallisuustyöllä. Hallintokuntien liikenneturvallisuustyöllä voidaan parantaa vehmersalmelaisten mahdollisuuksia selviytyä turvallisemmin myös Kuopion liikenteessä, missä liikenneonnettomuusriski on aivan eri luokkaa kuin Vehmersalmen teillä.

Vehmersalmen liikenneturvallisuussuunnitelma noudattaa Liikenne- ja viestintäministeriön liikenneturvallisuussuunnitelmassa vuosille 2001-2005 kuntatyölle asetettuja tavoitteita.

## ESIPUHE

Vehmersalmen liikenneturvallisuuksuunnitelma laadittiin Vehmersalmen kunnan ja Savo-Karjalan tiepiirin välisenä yhteistyönä. Suunnitelma kuuluu Liikenne- ja viestintäministeriön ns. kuntakannustinkokonaisuuteen. Liikenne- ja viestintäministeriö on ollut suunnitelman osarahoittaja.

Suunnitelmaa on laadittu kahdessa työryhmässä, joista toinen on keskittynyt liikenneympäristön parantamissuunnitelmaan ja toinen kunnan hallintokuntien liikenneturvallisuuksuunnitelmaan.

Liikenneympäristön parantamissuunnitelman työryhmään kuuluivat seuraavat henkilöt:

Marko Väätäinen pj.	Tekninen toimisto
Jorma Lähetkangas	Savo-Karjalan tiepiiri
Kyllikki Komulainen	Savo-Karjalan tiepiiri
Juhani Kohonen	Savo-Karjalan tiepiiri
Kari Kuokkanen	Autoliitto
Urpo Heiskanen	Vammaisneuvosto
Jouko Turunen	Tekninen lautakunta
Hannu Kokkonen	Kuopion seudun kihlakunnan poliisilaitos
Hannu Hiekkalahti	Palolaitos
Eero Äijö	Tekninen lautakunta

Kunnan hallintokuntien suunnitelman työryhmään kuuluivat seuraavat henkilöt:

Kari Taipale pj.	Koulutoimi, ala-aste
Marko Väätäinen varapj.	Tekninen toimisto
Juha Venäläinen	Johtava lääkäri
Anneli Taipale	Neuvola
Maria Kekäläinen	Fysioterapeutti
Rita Äyräväinen	Päiväkodin johtaja
Sirpa Vesterinen	Vapaa-aikatoimi
Juha Poukko	Maaseututoimi
Jatta Utriainen	Seurakunta
Jorma Lähetkangas	Savo-Karjalan tiepiiri
Kyllikki Komulainen	Savo-Karjalan tiepiiri
Reino Nyyssönen	Liikenneturva
Jyrki Knuutinen	Tiepalvelu
Unto Vaattovaara	Koulutoimi, YA:n rehtori
Jorma Heiskanen	Koulutoimi, YA:n rehtori
Hannu Kokkonen	Kuopion seudun kihlakunnan poliisilaitos

Liikenneturvallisuuksuunnitelman laadinnassa on konsulttina toiminut Insinööritoimisto Oy Väylä, jossa työstä on vastannut liikenneinsinööri Matti Karttunen.

## Sisältö

1	VEHMERSALMEN LIIKENNETURVALLISUUSSUUNNITELMAN LÄHTÖKOHDAT	1
2	VEHMERSALMEN LIIKENNETURVALLISUUSSUUNNITELMAN TAVOITE	2
3	LIIKENNETURVALLISUUDEN NYKYTILA	3
3.1	Liikenneolosuhteet	3
3.2	Liikenneonnettomuudet	5
3.3	Tienkäyttäjäkyselyt	6
3.4	Yhteenveto liikenneturvallisuuuden nykytilasta	8
4	LIIKENNEYMPÄRISTÖN PARANTAMISSUUNNITELMAN TAVOITE	12
5	KESKEISIMMÄT PARANTAMISTOIMET	12
6	TOIMENPIDEOHJELMA	16
	Taulukko 6.1 Liikenteenohjaustoimet, kiireellisyysluokka I	16
	Taulukko 6.2 Yleisten teiden parantamistoimet	18
	Taulukko 6.3 Vehmersalmen kunnan toimet	20
	Taulukko 6.4 Kunnossapitotoimenpiteet, kiireellisyysluokka I	21
	Taulukko 6.5 Yksitysteiden parantamistoimet	21
7	HALLINTOKUNTIEN LIIKENNETURVALLISUUSSUUNNITELMA	26
7.1	Hallintokuntien liikenneturvallisuuksuunnitelman lähtötietojen hankinta	26
7.2	Hallintokuntien suunnitelman laatiminen	26
7.3	Hallintokuntien liikenneturvallisuuksuustyön nykytila	27
7.4	Painopistealueiden määrittelemine	30
7.5	Vehmersalmen liikenneturvallisuuksuustyön organisointi	30
7.6	Hallintokuntien suunnitelmat	30
	7.6.1 Koulujen liikenneturvallisuuksuunnitelma	31
	7.6.2 Maaseutupalvelujen liikenneturvallisuuksuunnitelma	34
	7.6.3 Perusturvaosaston liikenneturvallisuuksuunnitelma	35
	7.6.4 Vapaa-aikatoimen liikenneturvallisuuksuunnitelma	42
	7.6.5 Teknisen toimiston liikenneturvallisuuksuunnitelma	43
	7.6.6 Kuopion kihlakunnan poliisilaitoksen liikenneturvallisuuksuunnitelma	44
8	TOIMENPIDEOHJELMAN VAIKUTUKSET	45
8.1	Liikenneympäristön parantamistoimien vaikutukset	45
8.2	Hallintokuntien liikenneturvallisuuksuustyön vaikutukset	45

9	JATKOTOIMET	45
9.1	Suunnitelman toteuttamisen edistäminen	45
9.2	Suunnitelman toteuttaminen ja jatkuva liikenneturvallisuuksuustyön seuranta	46
9.3	Jatkosuunnitelmat	46

## **1 VEHMERSALMEN LIIKENNETURVALLISUUS SUUNNITELMAN LÄHTÖKOHDAT**

Vehmersalmelle ei ole aikaisemmin laadittu liikenneturvallisuuksuunnitelmaa. Kuntakohtainen liikenneturvallisuuksuunnitelma on kunnan henkilöstön ja liikenneväylien ylläpitäjien työväline tavoitteelliseen ja suunnitelmalliseen liikenneturvallisuuksuustyöhön.

Vehmersalmen liikenneturvallisuuksuunnitelma sisältää liikenneympäristön parantamissuunnitelman ja hallintokuntien liikenneturvallisuuksuunnitelman.

Liikenneympäristön parantamistoimien ja toimenpideohjelman lähtökohtana ovat olleet maankäyttö, liikenneonnettomuustilastot, kuntalaisten omakohtaiset kokemukset liikenneympäristön turvallisuudesta, maastotarkasteluissa havaitut asiat ja nopeusmittausten tulokset.

Liikenneonnettomuustietoja tarkasteltiin 10 vuoden jaksolta. Kuntalaisten mielipiteitä ja näkemyksiä saatiin 76 vastauslomakkeesta. Lomakkeet lähetettiin koulujen kautta koululaisten perheille. Maastotarkasteluissa konsultti kävi läpi koko kunnan alueen liikenneväylästä ja työryhmä teki maastokäynnin esille tulleisiin ongelmakohtiin sekä kaikille kouluille. Nopeusmittaustutkimus tehtiin kyselyjen tulosten perusteella valituissa tienkohdissa.

Hallintokuntien liikenneturvallisuuksuunnitelman lähtökohtana on hallintokunnissa tällä hetkellä tehtävä liikenneturvallisuuksuustyö, kuntalaisilta kyselyissä saadut mielipiteet ja konsultin maastotarkasteluissa havaitsemat liikennekäyttäytymiseen liittyvät asiat.

Hallintokuntien henkilöstöressurit, yhteistyötahot, liikenneturvallisuuksuustyön päävastuutahot ja heidän välinen yhteistyö luovat mahdollisuuden kehittää Vehmersalmen liikenneturvallisuuksuustyötä. Liikenneturvallisuuksuasioista tällä hetkellä tehtävä tiedotustyö ja yhteistyö tiedotusvälineiden kanssa on lähtökohtana tiedotustyön kehittämiseksi.

Suunnitelman pohjaksi selvitettiin hallintokunnissa tällä hetkellä tehtävää liikenneturvallisuuksuustyötä ja kyseltiin kuntalaisten näkemystä Vehmersalmen liikenneturvallisuuksuudesta myös liikennekäyttäytymisen osalta.

Hallintokuntien liikenneturvallisuuksuunnitelmaa laatimaan nimettiin työryhmä, jossa hallintokuntajäsenet vastasivat oman hallintokuntansa suunnitelman laatimisesta.

## **2 VEHMERSALMEN LIIKENNETURVALLISUUS SUUNNITELMAN TAVOITE**

Valtioneuvosto on tehnyt vuonna 2001 periaatepäätöksen liikenneturvallisuu-  
den parantamiseksi. Liikenne- ja viestintäministeriössä on laadittu vuo-  
sille 2001-2005 suunnitelma, johon on koottu toimia, joilla liikenneturvalli-  
suutta voitaisiin parantaa valtioneuvoston periaatepäätöksen asettaman ta-  
voitteen saavuttamiseksi.

Valtakunnallisen liikenneturvallisuuksuustyön tavoite on mm. tehostaa kuntien lii-  
kenneturvallisuuksuustyötä. Tavoitteeseen pääsemiseksi kuntiin tulee laatia lii-  
kenneturvallisuuksuunnitelmat ja kunnan liikenneturvallisuuksuustyö vietyä  
osaksi hallintokuntien normaalia työtä. Hallintokuntien liikenneturvallisuuksu-  
työn arvostusta tulee lisätä. Kaikkien liikenteessä mukanaolevien asenteita  
tulee muuttaa liikenneturvallisuuksuutta arvostavaksi.

Vehmersalmen liikenneturvallisuuksuunnitelman tavoitteena on laatia toimi-  
va työväline kokonaisvaltaiseen liikenneturvallisuuksuustyöhön. Vastuu turvalli-  
sesta liikkumisesta on kaikilla liikenteessä mukana olevilla. Heidän mahdolli-  
suuksiinsa selviytyä turvallisesti liikenteessä voidaan vaikuttaa kunnan ta-  
voitteellisella liikenneturvallisuuksuustyöllä. Hallintokuntien suunnitelmaan on  
otettu toimia, joilla lisätään liikennesääntöjen ja merkkien tuntemusta ja nou-  
dattamista, lisätään turvavarusteiden käyttöä sekä henkilökuntaa kannuste-  
taan ja koulutetaan liikenneturvallisuuksuustyöhön. Liikenneympäristön paranta-  
missuunnitelmaan on saatava tehokkaita toimia, joilla liikenneympäristö saa-  
daan turvallisemmaksi.

Kuntaan laadittava liikenneturvallisuuksuunnitelma on saatettava kuntalais-  
ten, hallintokuntien työntekijöiden, liikenneturvallisuuksuustyössä mukanaolevien  
tahojen ja liikenneväylien ylläpitäjien tietoon.

### **3 LIIKENNETURVALLISUUDEN NYKYTILA**

#### **3.1 Liikenneolosuhteet**

##### **3.1.1 Väestö, työpaikat ja koulut**

Vehmersalmen kunnan asukasluku oli vuoden 2001 alussa noin 2200 henkilöä. Kunnan asukasmäärä kasvaa huomattavasti kesällä kesämökkiläisten tuloa mökeilleen. Vehmersalmella on noin 600 työpaikkaa. Työpaikkaomavaraisuus on 81 %.

##### **3.1.2 Maankäyttö**

Vehmersalmella on yksi taajama, Vehmersalmi. Haja-asutusalueella ei ole suurempia asutustihentymiä. Kesäasuntoja Vehmersalmella on runsaasti ja kaavoitettuja, mutta vielä rakentamattomia kesäasuntotontteja on noin 1000.

##### **3.1.3 Tiestö**

Vehmersalmen kunnassa on yleisiä teitä 157 km, josta seututeitä 44 km ja loput 113 km yhdysteitä. Katuja on 7,8 km. Kunnan kunnossapitoavustusta saavia tiekuntia on 90 ja niillä yksityisteitä 160 km.

##### **3.1.4 Liikenne**

Vehmersalmen yleisistä teistä vilkasliikenteisin tie on Vehmersalmentie ( mt 5371) taajamassa. Sen keskimääräinen vuorokausiliikenne (KVL) on noin 1300 autoa/vrk. Haja-asutusalueellakin vilkasliikenteisin on Vehmersalmentie (mt 537), jonka keskimääräinen vuorokausiliikenne on 700 autoa/vrk. Seututeiden liikennemäärät (KVL) vaihtelevat 190:stä 700 autoon vuorokaudessa ja yhdysteiden keskimääräiset vuorokausiliikennemäärät ovat 35 - 230 autoa vuorokaudessa. Kesäaikana kesämökkiläisten liikenne kasvattaa huomattavasti liikennemääriä. Tällöin seututeiden vilkkaimmin liikennöidyillä tieosilla liikennemäärä on lähes 900 autoa/vrk.

##### **3.1.5 Autoliikenteen nopeudet**

Työryhmä päätti mitata autoliikenteen nopeuksia tutkalla. Nopeusmittaukset suoritettiin elokuussa (1.8. ja 10.8.2001) päivällä. Terveyskeskuksen kohdalla autoliikenteen keskinopeudet (46 km/h) sekä ylinopeutta ajavien määrä (70%) ovat selvä liikenneturvattomuuden taustatekijä. Ryönänmäentiellä 40 km/h nopeusrajoituksesta huolimatta mitattiin taajaman korkeimmat nopeudet (keskinopeus 51 km/h ja korkein nopeus 80 km/h). Nopeusrajoitukselle tarvitaan rakenteellisia tukitoimia.

Haja-asutusalueen seututeiden kylien kohdalla keskinopeudet olivat lähellä suurinta sallittua nopeutta (80 km/h). Vain Aurinkorannan kohdalla keskinopeus

peudet olivat alle 70 km/h. Mittausten korkein nopeus 103 km/h mitattiin Litmaniementiellä.

Keskusteluissa usein esillä olleelle väitteelle, että Puutossalmen lossin aikataulut aiheuttaisivat ylinopeuksia, ei saatu tukea nopeusmittauksista. Taajaman laitamalla liikenneympäristö ei tue 40 km/h nopeusrajoitusta, jossa vain pieni osa autoilijoista ajaa nopeusrajoituksen mukaan.

*Taulukko 3.1.5.1 Vehmersalmen nopeusmittausten tulokset elokuussa 2001*

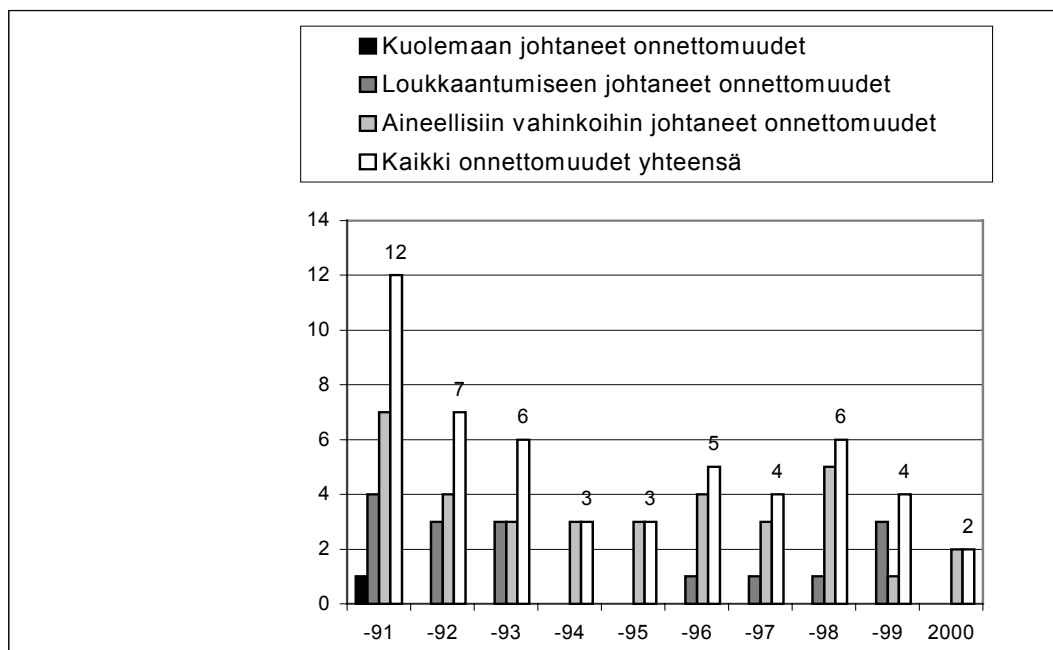
Mittauspisteen numero ja nimi	Nopeusrajoitus km/h	Keskinopeus km/h	Alhaisin nopeus km/h	Korkein nopeus km/h	Ylinopeutta ajaneiden osuus (%)
Vehmersalmentie (mt 5371) Terveyskeskuksen kohta	40	46	28	67	70
Vehmersalmentie (mt 5371) Apteekin kohta	40	41	29	61	51
Ryönänmäentie (pt 16409) Nesteen kohta	40	51	35	80	79
Lempeläntie, kirkon kohta	40	38	24	56	30
Puutossalmentie (mt 5370) Aurinkorannan kohta	80	68	48	89	16
Puutossalmentie (mt 536) Räsälän kohta	80	80	57	94	56
Vehmersalmentie (mt 539) Kirnumäen kohta	80	77	41	98	31
Litmaniementie (mt 539)	80	78	54	103	44

### 3.2 Liikenneonnettomuudet

Liikenneonnettomuus selvityksessä tarkasteltiin yleisten teiden liikenneonnettomuuksia ajalta 1.1.1991 –31.12.2000. Tilaston on laatinut Savo-Karjalan tiepiiri poliisilta saamiensa tietojen perusteella. Tarkastelujaksolla Vehmersalmen yleisillä teillä tapahtui 52 poliisin tilastoimaa liikenneonnettomuutta. Onnettomuuksista yksi oli kuolemaan johtanut ja 16 loukkaantumiseen johtaneita onnettomuuksia.

Vehmersalmella tapahtui tarkastelujaksolla keskimäärin viisi poliisin tilastoimaa onnettomuutta/vuosi. Vuosi 1999, jolloin tapahtui 13 onnettomuutta poikkeaa selvästi keskiarvosta. Muuten onnettomuuskehitys oli melko tasaista.

Liikenneonnettomuudet keskittyvät voimakkaasti seututeille. Kymmenen vuoden tarkastelujaksolla maantiellä 539 tapahtui 17 poliisin tilastoimaa liikenneonnettomuutta, joista kuusi oli loukkaantumiseen johtaneita. Näistä onnettomuuksista vakavimmat tapahtuivat Litmaniemmentienä osoitekartoissa olevalla tieosuudella. Maantiellä 536 tapahtui 14 onnettomuutta, joista yksi oli kuolemaan johtanut ja kolme loukkaantumiseen johtaneita. Maantien 536 onnettomuuksista yhdeksän tapahtui Puutossalmentien nimisellä tieosuudella. Maantien 5370 liikenneonnettomuudet keskittyivät Puutossalmen lousin läheisyyteen.



Kuva 3.2.1. Vehmersalmen liikenneonnettomuuskehitys vakavuusasteittain 1991-2000.

### 3.3 Tienkäyttäjäkyselyt

#### 3.3.1 Yleistä

Tienkäyttäjäkyselyn lomakkeita jaettiin kaikkien koululaisten perheille. Kyselyyn pyydettiin kaikkien perheenjäsenten mielipiteitä. Vastauslomakkeita saatiin 76 perheeltä.

#### 3.3.2 Turvattomat tiet

Turvattomina teinä mainittiin 24 tietä. Räsälänlahdentie (pt 16401) Syvähiekalta Ritoniemeen mainittiin useimmin (kuudessa vastauslomakkeessa). Tielle toivottiin kevyen liikenteen väylää, tievalaistusta, levikkeitä linja-autopysäkeille ja 60km/h nopeusrajoitusta. Vehmersalmentie (mt 539), Lempäläntie(katu), Puutossalmentie (mt 536) ja Leppävirrantie (mt 536) olivat seuraavaksi useimmin mainittuja. Autojen liian suuret nopeudet ja kevyen liikenteen väylien puuttuminen olivat keskeisimmät turvattomuutta aiheuttavat tekijät näillä teillä. Kevyen liikenteen väylien rakentamista esitettiin parantamistoimena.

#### 3.3.3 Turvattomat liittymät

Turvattomia liittymiä mainittiin 31, joista terveyskeskuksen liittymä (14 vastauslomakkeessa) sekä Vehmersalmentien ja Ryönänmäentien liittymä (12 vastauslomakkeessa) olivat useimmin mainitut. Terveyskeskuksen liittymässä autojen nopeudet koetaan korkeiksi, näkyvyys keskustaan päin huonoksi, eikä suojatie ole käyttäjien luontaisesti käyttämällä reitillä. Liittymään esitettiin lukuisa määrä parantamisehdotuksia, joista toteuttamiskelpoisimpia ovat suojatien siirto lähemmäksi liittymää, hidaste autoliikenteelle ja kevyen liikenteen yhteys suojatieltä terveyskeskukselle.

Vehmersalmentien ja Ryönänmäentien liittymä koetaan liian laajaksi, liittymässä oikaistaan vastaantulijan kaistaa ja talvella liittymään kerätään lumipenkat näkemäesteeksi. Parantamistoimiksi esitettiin liikenteenjakaajaa ja kiertoliittymää sekä lumipenkkojen pienentämistä.

Kolmanneksi useimmin mainitusta Mäkätien liittymästä on jyrkkä mäki Vehmersalmentielle ja erittäin huono näkyvyys. Parantamistoimina esitettiin näkyvyyden parantamista ja parempaa hiekoitusta talvella. Puutossalmentien ja Räsälänmäen liittymässä lossin luona koetaan näkyvyys huonoksi. Parantamistoimina esitettiin liikenteenjakaajaa uuteen liittymään ja 60 km/h nopeusrajoitusta.



*Kuva 3.3.3.1 Terveyskeskuksen liittymässä suojatie on liian kaukana liittymästä.*

### **3.3.4 Jalankulkijoille ja polkupyöräilijöille turvattomat paikat**

Jalankulkijoille ja polkupyöräilijöille turvattomia kohteita esitettiin 29, joista terveyskeskuksen liittymä oli useimmin mainittu kohde. Useista parantamisehdotuksista toteuttamiskelpoisimmat olivat suojatien siirto ja rakentaminen korotettuna. Vehmersalmentie kirkonkylän ja Kirnumäen välillä oli toiseksi useimmin mainittu (10). Kevyen liikenteen väylää ja tievalaistusta esitettiin parantamistoimina. Seuraavaksi useimmin mainituille Lempeläntielle, Puutossalmentielle, Räsälänlahdentielle ja Ryönänmäentielle esitettiin kevyen liikenteen väylien rakentamista.

### **3.3.5 Liikenneturvattomuutta aiheuttavat tekijät liikennekäyttämisen Vehmersalmella**

Ylinopeudet, liian suuret tilannenopeudet, mopoilla ajelu sekä liikennesääntöjen rikkominen olivat useimmin mainittuja turvattomuutta aiheuttavia tekijöitä liikennekäyttämisen Vehmersalmella.

### **3.3.6 Liikenneturvallisuuksiasioista tiedottaminen**

Paikallislehti Soisalon Seutua pidettiin tehokkaimpana ja toivotuimpana liikenneturvallisuuksiasian tiedotuskanavana. Lisäksi toivottiin tiedotustilaisuuksia kouluilla ja kotiin suoraan jaettavia tiedotteita.

### 3.4 Yhteenvedo liikenneturvallisuuuden nykytilasta

#### 3.4.1 Liian suuret tilannenopeudet

Liian suuret tilannenopeudet ovat sekä kirkonkylän taajaman kokoojakatujen että haja-asutusalueen seututeiden keskeisin liikenneturvattomuutta aiheuttava tekijä. Taajamassa liian suuret tilannenopeudet heikentävät ajorataa ylittävän kevyen liikenteen ja liittymistä tielle tulevan autoliikenteen liikenneturvallisuuuden. Haja-asutusalueen seututeillä ajoradalla kulkevalle kevyelle liikenteelle jo nopeusrajoitusten mukaan ajavan autoliikenteen nopeudet aiheuttavat turvattomuutta. Nuorison kovat ylinopeudet ärsyttävät eniten.

#### 3.4.2 Mopoliikenteen aiheuttama turvattomuus

Kyselyissä korostui mopoliikenteen aiheuttama liikenneturvattomuus. Etenkin taajamissa ja kyläkeskuksissa muutamakin äänekäs mopo ärsyttää muita liikenteessä mukana olevia.

#### 3.4.3 Kevyen liikenteen turvattomuus ajoradalla autoliikenteen mukana

Jo 60 km/h nopeustasolla autoliikenteen nopeudet aiheuttavat ajoradalla kulkevan kevyen liikenteen turvattomuutta. Vehmersalmen seututiet koetaan kapeiksi. Kapeaa piennarta toivottiin levennettäväksi, mutta pientareen leventtäminen ei lisää kevyen liikenteen turvallisuutta. Raskas liikenne aiheuttaa aina ajoradalla pyöräilevälle turvattomuutta, koska voimakas ilmavirta tuntuu jo pienilläkin nopeuksilla.

#### 3.4.4 Kirkonkylän liikenneympäristön liikenneturvallisuuolosuhteet

Vehmersalmentien liikenneturvattomuuden keskeisimmät taustatekijät ovat liian suuret tilannenopeudet ja puutteelliset kevyen liikenteen tienylitysjärjestelyt. Mm. terveyskeskuksen luona suojatie on liian kaukana liittymästä ja sen vuoksi kevyt liikenne ei sitä käytä. Huonon näkyvyyden taustatekijänä ovat myös liian suuret nopeudet. Mikäli autoilijat ajaisivat 40 km/h nopeudella, ei näkemää koettaisi huonoksi. Vehmersalmentien ja Ryönänmäentien liittymä on laaja avoin liittymä. Liittymässä autoliikenne oikaisee vastaantulevan kaistaa liian suurella tilannenopeudella, mikä aiheuttaa niin kevyen liikenteen kuin autoliikenteenkin turvattomuutta. Mäkitien liittymän ongelmana on erittäin huono näkyvyys.

Vehmersalmentien suojateiltä ei ole kevyen liikenteen jatkoyhteyttä liikkeiden pihaille. Monet suojatiet on maalattu liittymän laitaan niin, että liittymästä tulevat autot kulkevat suojatien päältä. Useissa liittymissä ei ole riittävää pysähtymistasannetta ennen suojatietä, minkä vuoksi liittymistä tielle tullessa ajetaan auto suojatien päälle.

Koulukeskuksen koululaiskuljetusten liikennealueella kevyttä liikennettä ja autoliikennettä ei ole erotettu toisistaan. Liikennealue on varsin pienin toi

menpitein jäsenneittävissä. Koulun pihaa ei ole aidattu ja mm. pallopeleissä pallon perässä saatetaan juosta Vehmersalmentielle.

Ryönänmäentiellä ja Lempeläntiellä ei ole kevyen liikenteen väylää taajamassa koko maankäytön matkalla.

Kirkonkylän 40 km/h nopeusrajoitusalueelle tultaessa liikenneympäristö on liian väljä, joten ympäristö ei tue nopeusrajoitusta.

Huoltamon ja nuorisotalo Majakan liikennejärjestelyt ovat puutteelliset. Huoltamon pihan asfalttikentän läpi kulkee katu ja pihasta on ylimääräinen liittymä Ryönänmäentielle.

### **3.4.5 Haja-asutusalueen liikenneympäristön liikenneturvallisuuolosuhteet**

Haja-asutusalueen liikenneturvattomuuden ongelmat keskittyvät seututie-osuuksille, joissa tien varressa on nauhamaista asutusta. Kevyt liikenne kulkee ajoradalla autoliikenteen mukana Aurinkorannan kohtaa lukuun ottamatta. Huono näkyväisyys liittymissä on keskeisin liikenneturvattomuuden taustatekijä haja-asutusalueella. Näkemäalueet pitäisi raivata vesakosta vähintään kerran kesässä. Puutavaran lastaaminen ja käsittely tiealueilla aiheuttaa vaaratilanteita. Asutuksen kohdalla ei ole 80 km/h alhaisempia nopeusrajoituksia. Haja-asutusalueen koulujen pihalla on tarpeetonta autoliikennettä koulupäivän aikana. Koululaiskuljetukset ajetaan välituntipihalle, koska missään koulussa ei ole rakennettu erillistä aluetta koululaiskuljetuksille.

Kuvassa 3.4.4.1 on eri osaselvityksissä esille tulleita tietoja Vehmersalmen kirkonkylästä ja kuvassa 3.4.5.1 haja-asutusalueelta.



Kuva 3.4.4.1 Yhteenveto Vehmersalmen kirkonkylän olosuhdeselvitysten tuloksista.



Kuva 3.4.5.1 Yhteenvedo Vehmersalmen haja-asutusalueen olosuhdeselvitysten tuloksista.

## 4 LIIKENNEYMPÄRISTÖN PARANTAMISSUUNNITELMAN TAVOITE

Vehmersalmen liikenneturvallisuussuunnitelman tavoitteet asetettiin samansuuntaisiksi kuin Liikenne- ja viestintäministeriön liikenneturvallisuussuunnitelmassa vuosille 2001-2005.

Vuosien 1991-2000 henkilövahinkoon johtaneiden liikenneonnettomuuksien keskiarvo 1,7 henkilövahinko-onnettomuutta/vuosi puolitetaan kunnan suunnitelmallisella liikenneturvallisuustyöllä ja liikenneympäristön parantamistoimilla.

Em. tavoitteisiin pääsemiseksi tarvitaan mm. seuraavia liikenneturvallisuustoimia:

1. Autoliikenteen nopeudet on saatava liikenneturvalliselle tasolle (erityisesti taajamassa).
2. Vehmersalmentien ja Ryönänmäentien ylittävän kevyen liikenteen turvallisuutta parannetaan.
3. Seututeiden liikenneturvallisuutta parannetaan.
4. Koulujen pihat ja lähialueet parannetaan liikenneturvallisiksi.
5. Liittymien näkemäalueiden hoitoa tehostetaan.

## 5 KESKEISIMMÄT PARANTAMISTOIMET

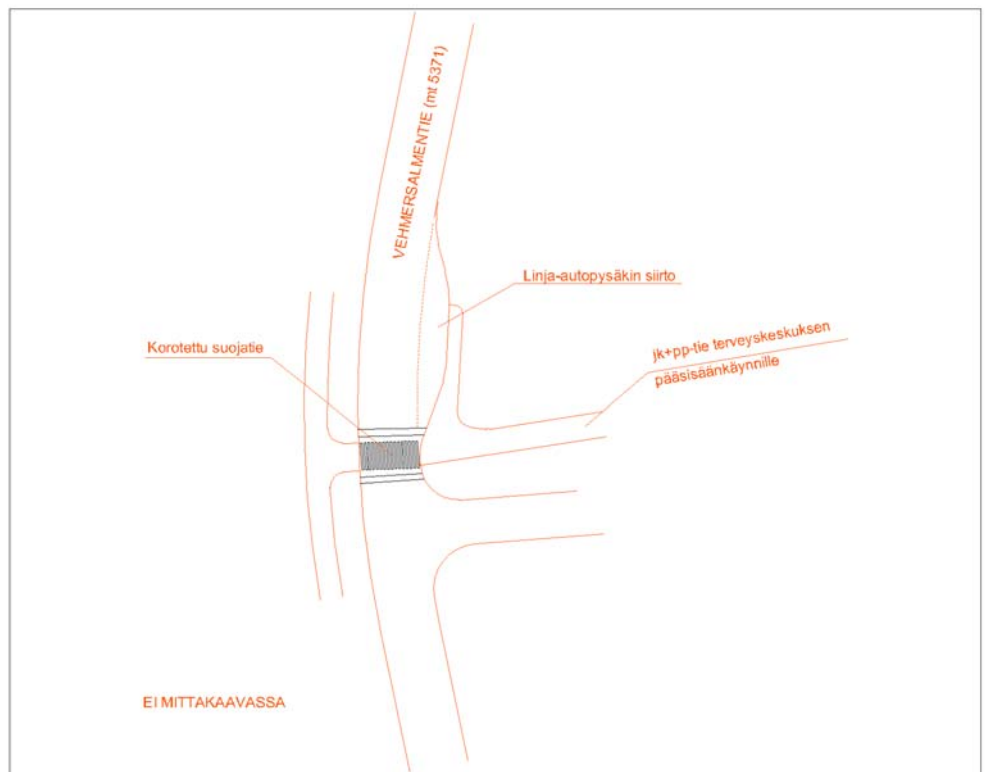
### 5.1 Taajaman kiireellisimmät liikenneturvallisuuden parantamiskohteet

Kirkonkylän kiireellisin hanke on Vehmersalmentien (mt 5371) liikenneturvallisuuden parantaminen. Terveyskeskuksen liittymän liikenneturvallisuutta voidaan parantaa esim. kuvassa 5.1.1 esitetyin järjestelyin. Suojatie siirretään lähemmäksi liittymää, rakennetaan korotettuna ja suojatieltä rakennetaan kevyen liikenteen väylä terveyskeskuksen sisäänkäyntiin.

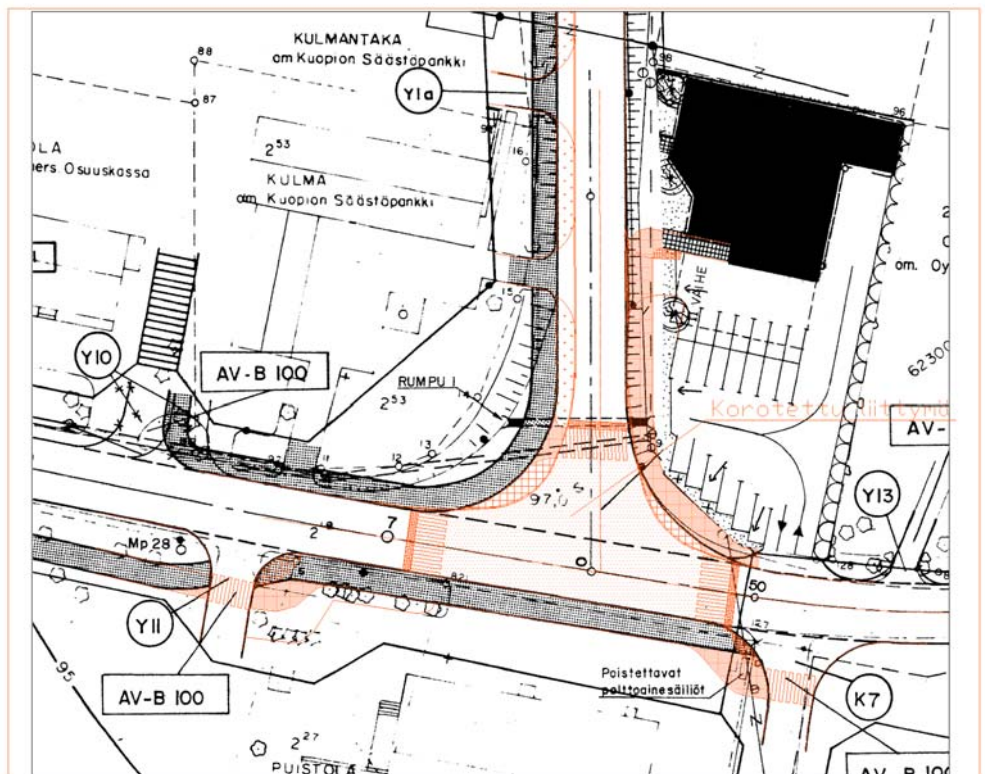
Vehmersalmentien ja Ryönänmäentien liittymän liikenneturvallisuutta voidaan parantaa esim. kuvassa 5.1.2 esitetyin järjestelyin. Liittymä rakennetaan korotettuna liittymänä ja kevyen liikenteen yhteyksiä parannetaan liikekiinteistöjen pihoihin.

Vehmersalmentien liittymien ja kevyen liikenteen liikenneturvallisuutta parannetaan rakentamalla korotettuja suojateitä katuliittymiin. Suojateiden paikkoja tarkistetaan ja niiltä rakennetaan kevyen liikenteen yhteydet liikekiinteistöjen pihoihin. Katu- ja tonttuliittymien muotoa parannetaan.

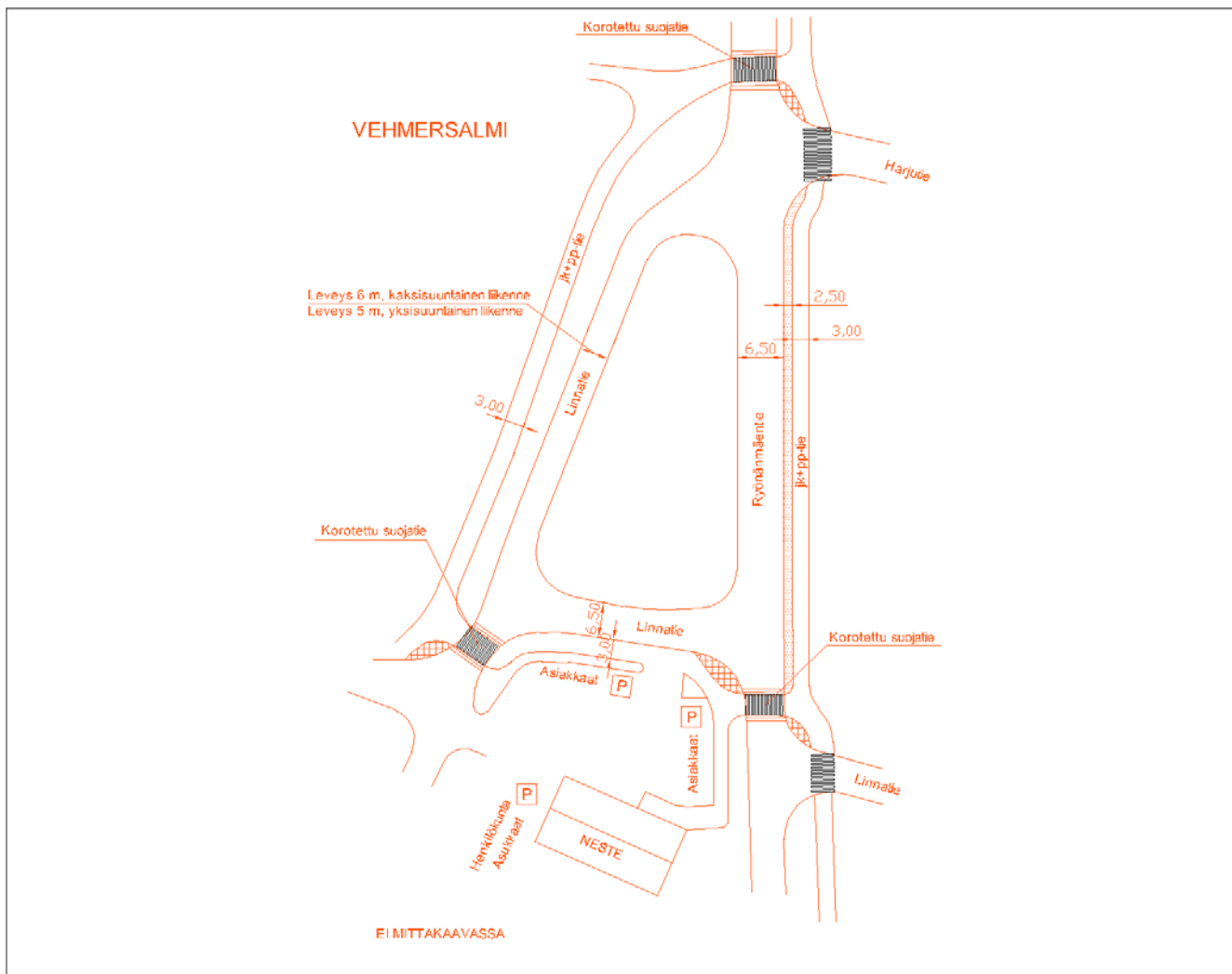
Ryönänmäentien (pt 16409) liikenneturvallisuutta voidaan parantaa rakentamalla kevyen liikenteen väylää ja tievalaistusta maankäytön tarpeiden mukaan aina Viitalahdentien liittymään saakka. Ryönänmäentien alkuosan liikenneturvallisuutta voidaan parantaa esim. kuvassa 5.1.3 esitetyin järjestelyin.



Kuva 5.1.1 Esitys terveyskeskuksen liittymän parantamistoimista.



Kuva 5.1.2 Ehdotus Ryönänmäentien ja Vehmersalmentien liittymän parantamistoimista.



Kuva 5.1.3 Ehdotus Ryönänmäentien ja Linnantien parantamistoimista

Samanaikaisesti Linnatien liikenneturvallisuuksuutta parannetaan em. kuvassa esitetyin järjestelyin. Tärkeimpiä toimia ovat huoltoaseman pihan ja Linnatien rakentaminen erilleen toisistaan ja kevyen liikenteen väylien rakentaminen.

Kirkonkylän koulukeskuksien liikenneturvallisuuksuuden parantaminen on kiireellisin koulujen pihojen liikenneturvallisuuksuuden parantamishanke. Ennen hankkeen toteuttamista laaditaan piha-alueiden yleissuunnitelma, jossa esitetään kevyelle ja ajoneuvoliikenteelle turvalliset liikennejärjestelyt. Koulukiinteistön käyttäjät otetaan mukaan suunnitteluun.

Liittymien liikenneturvallisuuksuuden parantaminen onnistuu useimmissa tapauksissa näkemäalueen raivauksella ja liikennemerkkien uusimisella. Näkemäalueet joudutaan Vehmersalmen olosuhteissa raivaamaan vuosittain. Kasvillisuuksuuden raivaaminen on tehtävä viimeistään heinäkuussa. Liikennemerkkien kuntoa on seurattava jatkuvasti ja uusittava vaurioituneita ja huonokuntoisia tarpeen mukaan.

Valokuvassa 5.1.4 on Räsälän koulutien liittymä. Liittymän väistämisvelvollisuusmerkki on uusittava, koulun viitta voidaan siirtää samaan varteen. ”Pysähdy varo” -kyltti poistetaan. Näkemäalueen vesakko on raivattava.



Kuva 5.1.4 Räsälän koululle menevän tien liittymän näkemää voidaan raivata ja liikennemerkkejä uusia.

## 6 TOIMENPIDEOHJELMA

Toteuttamiskelpoisista parantamistoimista on laadittu toteuttajakohtaiset toimenpideohjelmat Savo-Karjalan tiepiirille, Vehmersalmen kunnalle ja muille yksityisille tahoille. Pienet liikenteenohjaustoimet ovat omana taulukkona. Parantamistoimien toteutus on jaettu kolmen kiireellisyysluokkaan, joista ensimmäinen on 2002-2005, toinen 2006-2008 ja kolmas vuoden 2009 jälkeen.

Parantamistoimien toteuttamiskustannukset ovat yhteensä noin 600 000 €.

**Taulukko 6.1 Liikenteenohjaustoimet, kiireellisyysluokka I**

Hanke n:o	Hanke Toimenpiteet	Tot.kust. (1000€ )	Vähennämä hvjo	Tot.
1	<b>Vehmersalmen kirkonkylän nopeusrajoitusten merkintöjen tehostaminen ja nopeusrajoitusten tarkistaminen</b> - 40 km/h nopeusrajoitusmerkit vaihdetaan normaalikokoon (900 mm), nopeusrajoituksen alkamiskohtaan tehdään heräteraidat ja 40 km/h nopeusrajoitus maalataan ajorataan - 50 km/h nopeusrajoitus Viitalahdentien liittymästä taajama-merkillä Ryönänmäentiellä (pt 16409) - 40 km/h nopeusrajoituksen siirto taajama –merkin luo Vehmersalmentiellä - Pappilantie väliltä Salmentie-Vehmersalmentie 40 km/h aluenepeusrajoituksen piiriin ja merkinnät samoin kuin muissa kohdin - Laituritien alueen 30 km/h nopeusrajoituksen merkitseminen 30 km/h aluenepeusrajoituksena - taajama/ taajama päätty - merkit Lempeläntielle	10	0,006	T/K
2	<b>Mt 5371, Vehmersalmentien liikenteenohjaus</b> - viittojen siirto Pappilantien liittymässä	1	0,002	T
3	<b>Mt 539, Litmanienmentien liikenteenohjaus</b> - suunnistustaulut Ryönänmäentien (pt 16409) liittymään ja Mustinlahdentien (mt 5390) liittymään	4	0,002	T
4	<b>Mt 536, Puutoslahdentien ja LeppävIRRANTien liittymän liikenteenohjaus</b> - väistämisvelvollisuusmerkin uusinta - suunnistustaulut	2	0,001	T
5	<b>Mt 5370, Puutossalmentien liikenteenohjaus</b> - 60 km/h nopeusrajoitus Lossilta Aurinkorannalle ( 1,3 km) - Aurinkorannan kevyen liikenteen väylän liikennemerkkien täydentäminen	3	0,010	T
6	<b>Mt 5390, Mustinlahdentien liikenteenohjaus</b> - 50 km/h nopeusrajoitus Mustinlahden kylän kohdalle - reunaviivojen maalaus - vanhentuneiden lapsia -merkkien uusinta	3	0,004	T
7	<b>Pt 16401, Räsälänlahdentien liikenteenohjaus</b> - muu vaara ja etuajo-oikeutetun liikenteen suunta (861) merkit Räsälänlahdentielle Lapinniementien liittymän molemmin puolin - kuluneen väistämisvelvollisuusmerkin uusinta Lapinniementien liittymässä	1	0,000	T

**Taulukko 6.1 Liikenteenohjaustoimet, kiireellisyysluokka I jatkuu**

Hanke n:o	Hanke Toimenpiteet	Tot.kust. (1000€)	Vähennämä hvjo	Tot.
8	<b>Pt 16457, Jänissalontien liikenteenohjaus</b> - 40 km/h nopeusrajoitus sillan kohdalle 400 metrin matkalle ja 60 km/h nopeusrajoitus tien loppuosalle - loppuun kuluneen väistämismerkkin uusinta ja siirto lähemmäksi liittymää	2	0,000	T
9	<b>Ritoniementien liikenteenohjaus</b> - Pysäköintikieltoalue ja kääntöpaikalle lisäkilpi- kääntöpaikka - 40 km/h nopeusrajoitus Ritoniemen lomakylän kohdalle	2		Yks
10	<b>Räsälän koulutien liikenteenohjaus</b> - loppuun kuluneen väistämismerkkin uusinta ja Räsälän koulu viitan siirtäminen samaan varteeseen - tarpeettomien merkkien poistaminen	0,2		K
11	<b>Yksityisteiden liittymien liikenteenohjauksen parantaminen</b> - tien nimikilpien siirto väistämismerkkin varteeseen ja vanhentuneiden yksityistieviittojen poistaminen	0,1-2/kpl		T/K/ Ytk
12	<b>Hirvilahdentien liikenteenohjaus</b> - väistämismerkkin asentaminen Räsälänlahdentien liittymään tultaessa	2		Ytk
13	<b>Mt 536, Repopellontien liittymän liikenteenohjaus</b> - stop -merkin asentaminen liittymään	1		T
14	<b>Salen pihan liikenteenohjaus</b> - yksisuuntaisen liikenteen osoittaminen liikennemerkeillä	2		Yks
15	<b>K-lähikaupan pihan liikenteen ohjaus</b> - Ryönänmäentien liittymän osoittaminen liikennemerkillä vain poistumisliittymäksi - Pysäköintipaikkojen merkintä liikennemerkeillä	2		Yks

Taulukko 6.2 Yleisten teiden parantamistoimet

Hanke n:o	Hanke Toimenpiteet	Tot.kust. (1000€)	Vähennämä hvjo	Hevan hinta (Milj. €)	Kl
101	<b>Mt 5371, terveystakeskuksen liittymän parantaminen</b> - terveystakeskuksen suojatien siirto ja rakentaminen korotettuna suojatienä, linja-autopysäkin rakentaminen olallisena sekä kevyen liikenteen väylän rakentaminen suojatieltä terveystakeskuksen pääsisäänkäynnille	30	0,008	4	I
102	<b>Pt 16409, Ryönänmäentien kevyen liikenteen liikenneturvallisuu den parantaminen</b> - kevyen liikenteen väylän ja tievalaistuksen rakentaminen Linnatieltä Viitalahdentien liittymään	60	0,002	30	II
103	<b>Mt 5371, Vehmersalmentien liikenneturvallisuu den parantaminen kirkonkylässä</b> - kunnanviraston suojatien siirto Puavontien liittymän toiselle puolelle ja rakentaminen korotettuna suojatienä - suojatien siirto Pankin kiinteistöliittymän kaakkoispuolelle ja rakentaminen korotettuna suojatienä sekä kevyen liikenteen yhteyden rakentaminen kiinteistön pääsisäänkäynnille - korotetun liittymän rakentaminen Ryönänmäentien liittymään sekä kevyen liikenteen väylän rakentaminen liittymäalueelle	60	0,006	10	I
104	<b>Pt 16409, Ryönänmäentien liikenneturvallisuu den parantaminen</b> - suojateiden siirto Linnatien molemmissa liittymissä ja rakentaminen korotettuna suojatienä - Ryönänmäentien ajoradan kaventaminen 6 metriin siten, että ajoradan ja kevyen liikenteen väylän väliin saadaan kivetty erotuskaista - Viitalahdentien liittymän suojatien rakentaminen suojatien keskisaarekkeella	50	0,003	17	II
105	<b>Mt 536, Puutosmäentien ja Leppävrrrantien liittymän parantaminen</b> - väistötilallisen tulppaliittymän rakentaminen Leppävrrrantien liittymään	17	0,003	6	III
106	<b>Mt 536 ja mt 5371, Puutossalmentien ja Vehmersalmentien tievalaistus</b> - tievalaistuksen rakentaminen uudelta sillalta taajamaan ja uuteen Puutossalmentien ja Vehmersalmentien liittymään	30	0,007	4	II
107	<b>Mt 536, Leppävrrrantien ja Repopellontien liittymän parantaminen</b> - näkemäleikkaus	1	0,000	>2	I
108	<b>Mt 539, Litmaniementien liittymien parantaminen</b> - Litmaniementien ja Vehmersalmentien, Litmaniementien ja Ryönänmäentien sekä Litmaniementien ja Mustinlahdentien liittymien rakentaminen tulppaliittymiksi	25	0,001	25	II

Taulukko 6.2 Yleisten teiden parantamistoimet jatkuu

Hanke n:o	Hanke Toimenpiteet	Tot.kust. (1000€)	Vähene- mä hvjo	Hevan hinta (Milj. €)	Kl
109	<b>Mt 5390, Mustinlahdentien turvallisuuden parantaminen</b> - Mustinjärventien ja Mustinlahdentien liittymän tasauksen ja muodon parantaminen - tievalaistuksen rakentaminen Mustinlahden kylän kohdalle	27	0,001	27	II
110	<b>Mt 5370, Kevyen liikenteen turvallisuuden parantaminen Räsälän koulun ja Liittolan välillä</b> - turvallisen kevyen liikenteen reitin rakentaminen parantamalla vanhoja tienpohjia ja rakentamalla kevyen liikenteen väylää Liittolan ja Räsälän koulun välille	30	0,001	30	III
111	<b>Pt 16407, Enonlahdentien ja Repopellontien liittymän parantaminen</b> - liittymän parantaminen kohtisuoraksi T-liittymäksi siten, että Repopellontie on liittyvä suunta	10	0,000	>20	II

**Taulukko 6.3 Vehmersalmen kunnan toimet**

Hanke n:o	Hanke Toimenpiteet	Tot.kust. (1000€)	Kl
201	<b>Linnatien kevyen liikenteen turvallisuuden parantaminen</b> - tievalaistuksen rakentaminen - kevyen liikenteen väylän rakentaminen	20	I
202	<b>Linnatien liikenneturvallisuuden parantaminen</b> - Nesteen pihan ja Linnatien rakentaminen erilleen (edellyttää asema-kaavan muuttamista)	10	II
203	<b>Lempeläntien liikenneturvallisuuden parantaminen</b> - kevyen liikenteen väylän rakentaminen välille Metsätie-kirkko - torin liittymän parantaminen - kirkon edustan liittymien parantaminen	30	II
204	<b>Kunnanviraston pysäköintijärjestelyjen parantaminen</b> - kunnanviraston pihan liikenne- ja pysäköintijärjestelyjen parantaminen - Vehmersalmentien takana olevan pysäköintialueen parantaminen - Liikenne- ja pysäköintijärjestelyjen osoittaminen liikennemerkeillä	15	I
205	<b>Pappilantien nopeusrajoituksen tukitoimet</b> - korotetun suojatien rakentaminen Vierumāentien liittymän suojatielle - töyssyn rakentaminen pappilan kohdalle	10	II
206	<b>Koulukeskuksen liikennejärjestelyjen parantaminen</b> - koulun pihan ja Vehmersalmentien väliin rakennetaan aita ja tutkitaan koulun palloilupihan siirtämistä turvallisempaan paikkaan - jäsenellään nykyistä koululaiskuljetusten lenkkiä niin, että kirjaston eteen rakennetaan reunakivellä korotettu odotusalue ja jalkakäytävä - rakennetaan kevyen liikenteen yhteys koululle Vehmersalmentieltä ja sen yhteyteen polkupyörille säilytyspaikka - rakennetaan mopoille säilytyspaikka - rakennetaan henkilökunnalle riittävästi pysäköintipaikkoja - tarkistetaan huolto liikenteen reitit ja käydään läpi huoltoajon aikataulutus niin, että se mahdollisimman turvallinen	20-50	I
207	<b>Puutosmäen koulun liikennejärjestelyjen parantaminen</b> - koulun välituntipiha rajataan aidalla ja leikkivälineet kootaan välituntipihalle - henkilökunnan autopaikat siirretään varaston pätyyn - koululaiskuljetuksille ja ruokahuollolle rakennetaan liikennealue välituntipihan ja yksityistien väliin - koulun alapuolen kentältä rakennetaan polku koulun pihaan koulurakennuksen länsipuolelta	20	III
208	<b>Räsälän koulun liikennejärjestelyjen parantaminen</b> - henkilökunnan pysäköintipaikat varaston pätyyn - linja-auto ja taksi hakevat nykyistä lenkkiä, jota parannetaan telilinja-auton vaatimusten mukaiseksi - oppilaille rakennetaan odotustasanne	20	III
209	<b>Mustinlahden koulun liikennejärjestelyjen parantaminen</b> - koulun pihan aitaaminen yleisestä tiestä - koululaiskuljetusten liikennealueen parantaminen urheilukentän vierestä varaston takaa ja jalankulkuyhteyden rakentaminen koulun pihaan ja em. alueen välille	3	III

**Taulukko 6.4 Kunnossapitotoimenpiteet, kiireellisyysluokka I**

Hanke n:o	Hanke Toimenpiteet	Toteuttaja	Tot.kust. (1000€)
301	<b>Liittymien näkemäalueiden kunnossapidon tehostaminen</b> - liittymien näkemäalueen määrittäminen kadun nopeustason ja väistämismuutosten mukana, merkitseminen ja raivaus kaikissa liittymissä - näkemäesteen muodostavan lumen poisto liittymien näkemäalueilta	Kunta/ tiepiiri/ Yksityistie-kunnat	2-10 / liittymä
302	<b>Liikennemerkkien kunnossapidon tehostaminen</b> - liikennemerkkien kunnon jatkuva seuraaminen ja kuluneiden liikennemerkkien uusinta	Kunta/ tiepiiri/ Yksityistie-kunnat	0,5/kpl

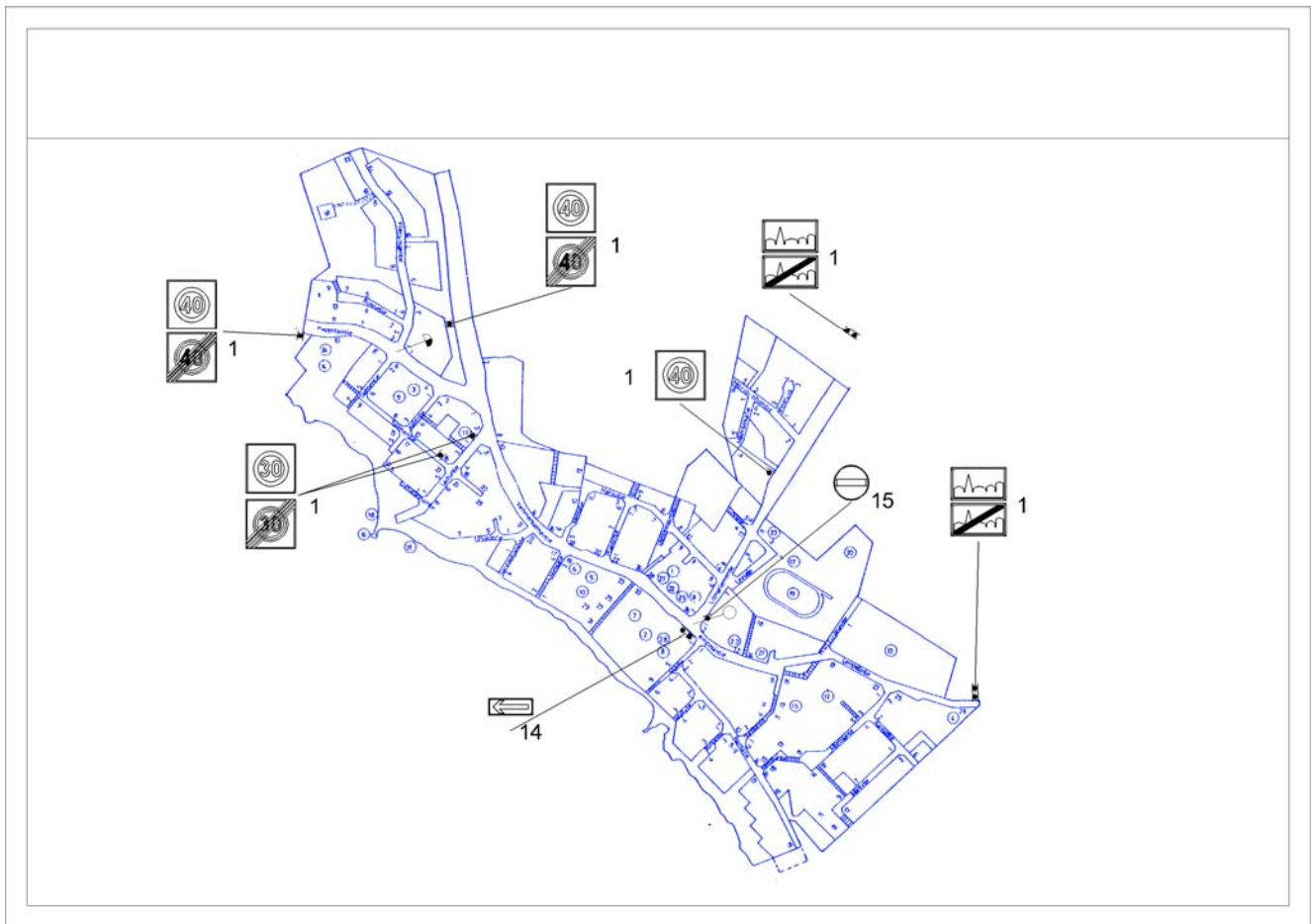
**Taulukko 6.5 Yksityisteiden parantamistoimet, kiireellisyysluokka I**

Hanke n:o	Hanke Toimenpiteet	Toteuttaja	Tot.kust. (1000€)
401	<b>Nesteen pihan liikenneturvallisuuksuden parantaminen</b> - piha-alueen jäsentely ja rakentaminen erilleen Linnatiestä - liikenne- ja pysäköintijärjestelyjen osoittaminen liikennemerkkeillä	Kiinteistön omistaja	10 *)
402	<b>Litmaniemen ent. koulun tien liittymän turvallisuuden parantaminen</b> - Koulutien tasauksen nosto notkossa juuri ennen liittymään saapumista	Koulukiinteistön omistaja	1
403	<b>Puutavaran välivarastopaikkojen rakentaminen</b> - puutavaran välivarastointipaikan rakentaminen Mustinlahdentien ja Litmaniementien liittymän läheisyyteen käytöstä poistettuun soraomonttuun - puutavaran välivaraston rakentaminen Vehmersalmentien varteen kirkonkylän läheisyyteen	Puutavarayhtiöt	**)

\*) kustannukset sisältävät vain välttämättömät pintatyöt piha-alueella

\*\*\*) kustannukset selviävät yksityiskohtaisia suunnitelmia laadittaessa

Kuvassa 6.6 on Vehmersalmen kirkonkylän liikenteen ohjaustoimet  
Kuvassa 6.7 on Vehmersalmen haja-asutusalueen liikenteenohjaustoimet  
Kuvassa 6.8 on Vehmersalmen kirkonkylän parantamistoimet  
Kuvassa 6.9 on Vehmersalmen haja-asutusalueen parantamistoimet



Kuva 6.6. Vehmersalmen kirkonkylän liikenteen ohjaustoimet



Kuva 6.7. Haja-asutusalueen liikenteenohjaustoimet



Kuva 6.8. Vehmersalmen kirkonkylän parantamistoimet



Kuva 6.9. Haja-asutusalueen parantamistoimet

## **7 HALLINTOKUNTIEN LIIKENNETURVALLISUUS- SUUNNITELMA**

### **7.1 Hallintokuntien liikenneturvallisuuksuunnitelman lähtötietojen hankinta**

Hallintokunnissa tällä hetkellä tehtävää liikenneturvallisuuksuystyötä selvittivät työtä varten nimetyn työryhmän jäsenet.

Kuntalaisten mielipiteet liikennekäyttäytymisestä saatiin kyselystä, josta on mainittu kohdassa 1. Koululaisten perheiltä kysyttiin, mikä Vehmersalmen liikennekäyttäytymisessä eniten aiheuttaa liikenneturvattomuutta tai pelottaa ja kenen toimesta liikennekäyttäytymisestä johtuvaa turvattomuutta tulisi parantaa. Edelleen kysyttiin, miten Vehmersalmella liikenneturvallisuuksasioista tulisi tiedottaa.

### **7.2 Hallintokuntien suunnitelman laatiminen**

Hallintokuntien suunnitelmien laadintaa ohjaamaan perustettiin koulutus-, valistus- ja tiedotussuunnitelman työryhmä (kvt -ryhmä), jonka nimi muutettiin suunnitelman laatimisprosessin aikana hallintokuntaryhmäksi.

Perhepäivähoidon suunnitelma on laadittu tiimissä, johon ovat kuuluneet perhepäivähoitajat (Tarja Hämäläinen, Marketta Paananen ja Iiris Räsänen) ja Rita Äyräväinen yhdessä työkokouksessa pohtien kunkin hoitajan oman tilanteen mukaan, mitä muutoksia tarvittaisiin sekä mikä on heidän mielestä ko. hoitajan kohdalla liikenneturvallisuuksuutta.

Puutosmäen päiväkodin suunnitelma tehtiin vanhempainillassa, jonka myötä vanhemmat itse sitoutuivat noudattamaan tehtyä suunnitelmaa. Mukana oli kolme henkilökunnan edustajaa eli päivähoitaja Hanna Kuikka, perhepäivähoitaja Sirpa Piironen sekä kotiaavustaja Pirjo Holopainen.

Päiväkoti Poijun suunnitelma tehtiin vanhempainillassa. Mukana olivat vanhemmat, jotka sitoutuivat noudattamaan tehtyä suunnitelmaa. Henkilökunnasta olivat mukana päiväkodinjohtaja Rita Äyräväinen, päivähoitaja Aune Puustinen sekä perhehoitaja Pirkko Leskinen.

### 7.3 Hallintokuntien liikenneturvallisuustyön nykytila

Vehmersalmen hallintokunnissa liikenneturvallisuustyötä on tehty vaihtelevasti. Vehmersalmen hallintokuntien liikenneturvallisuustyöhön ei ole aikaisemmin laadittu suunnitelmaa. Kaikissa kouluissa on liikenneturvallisuustyö on ollut osana opetusta.

Sosiaali- ja terveystoimessa on vanhastaan tehty erittäin paljon liikenneturvallisuustyötä kussakin yksikössä todettujen tarpeiden mukaisesti. Seniorikansalaiset ovat liikenneturvallisuustyön erityiskohde. Lasten ja nuorten liikenneturvallisuus käyttäytymisen myönteinen kehitys on myös painopistealue. Liikenneturvallisuuden parantamisessa tarpeellista materiaalia on lähes riittävästi, mutta sen ajantasaistaminen on tarpeen.

Kouluissa on liikenneturvallisuustyötä ja liikennekasvatusta ollut seuraavasti:

#### Kirkonkylä

Peruskoulun liikennekasvatus tapahtuu pääasiassa ns. läpäisyperiaatteella. Liikenneteemat kuuluvat E – 9 luokkien aihekokonaisuuksiin, ympäristö- ja luonnontietoon ensisijaisesti.

- Poliisi on vierailut koulussamme kerran vuodessa kaikilla luokilla.
- Syksyisin on järjestetty taitoajo- kilpailu polkupyörillä, jonka yhteydessä on kiinnitetty huomiota pyörän kuntoon ja kypärän käyttöön.
- Pyöräretkillä on kerrattu liikennesääntöjä.
- Heijastimen käytön merkitystä on painotettu (vuonna 2001 pankki jakoi kaikille koululaisille heijastimet).
- Koululaiskuljetusten turvallisuutta on pyritty lisäämään mm. sillä, että oppilaat nousevat autoihin koulun pihassa ja poistuvat autoista vain linja-autopysäkeillä.
- Oppilaiden on pitänyt käyttää takseissa turvavöitä.
- Yläasteella on ollut mm. teknisentyön yhteydessä liikennekasvatusjakso (mopoasiat ym.).

#### Mustinlahden koulu

Joka luokalla on ollut liikenneopetusta joko ympäristöopin tai ympäristötiedon tunneilla, näiden aineiden opetussuunnitelmien mukaisesti. Luokassa opittavan liikennetiedon lisäksi E-2 luokat ovat tutustuneet koulun ympäristön liikenneasioihin opetellen liikennemerkkejä ja oikeat tienilytykset jalkaisin ja pyörällä. Samoin on käsitelty kunkin oppilaan kotoa autoon lähtemis- ja autosta poistumisasiat.

3-6 luokan oppilailla on ollut pyörä- ja liikennetuntemuskilpailuja vuosittain. Suurin osa oppilaista (tänä vuonna 14:stä 9 opp.) on tullut ja lähtenyt koulusta koulutaksin kyydillä.

Linja-autopysäkki on maantien vieressä, jonne E-2 luokan oppilaat on saatettu ja odotettu, kunnes bussi on lähtenyt. Aamuisin bussi on tuonut oppilaat koulun pihan kohdalle. Bussi on ajanut eteenpäin kääntymään kauemmas, joten siis bussi ei ole käynyt ollenkaan pihalla. Koulutaksi on tuonut oppilaat pihaan asti, jossa ei ole ennestään yhtään oppilasta ja lähtenyt pois peruuttamatta. Muita autoja ei pihassa ole käynyt, ainakaan välituntien aikana. Henkilökunnan autot ovat olleet keittolan vieressä välituntialueen ulkopuolella.

Tänä vuonna ei kukaan ole ajanut säännöllisesti pyörällä kouluun. Kypäränkäyttö on ollut vaihtelevaa. Kaikilla niillä, jotka joskus pyöräilevät kouluun, ei ole ollut kypärää. Kaikki vanhemmat eivät ole hankkineet lapsilleen kypärää, joten koulun taholta on tuntunut vaikealta valvoa kypärän käyttöä. Niillä, joilla kypärä on ollut, ovat käyttäneet sitä ainakin koulumatkoilla. Heijastimen käyttöä on tarkkailtu pimeän ajan alkaessa.

Nykyisin kouluille ei tule jaettavaksi heijastimia. Samoin aikaisemmin oli tahoja, jotka lahjoittivat vuosittain kypäriä kolmannen luokan oppilaille.

### **Puutosmäen koulu**

Aihe on käyty läpäisyperiaatteena kaikissa oppiaineissa

Syyslukukaudella liikennekasvatuksen painopisteenä on ollut turvallinen liikuminen koulutiellä (jalankulkijan paikka ajoväylällä, jalkakäytävällä, yhdistetyllä kävely- ja pyörätiellä) syksyn liukkaus ja pimeys. Aihetta on käsitelty päivänavausten yhteydessä ja oppitunneilla:

- Heijastimen käyttö: jaetaan heijastimet oppilaille, demonstroidaan heijastinta pimeässä tilassa.
- Heikot jäät (lehtiartikkelit, keskustelut, pöytäteatteriesitys)
- Liukkaan kelin huomioiminen (jalankulkijana, pyöräilijänä, autossa)
- Matkustajana turvallisesti (käyttäytyminen koulukyydityksessä)
- Keväällä liikennekasvatuksen painopisteenä on turvallinen pyöräily
- Polkupyörän turvavälineet
- Demonstraatio
- Oppilasesitelmät aiheesta turvallinen pyöräily. Oppilaat etsivät tietoa Internetistä ja tekevät pareittain esitelmät. Esitelmän valmistamisessa hyödynnetään Liikenneturvan, poliisin ym. www-sivuilta löytyvää materiaalia.
  
- Keväällä pidämme koko koulun teemapäivän turvallisesta liikennekäyttäytymisestä (työpistetyöskentelynä)
- Oppilaat pohtivat yhdessä vanhempiensa kanssa oman kotiympäristön vaaranpaikkoja ja merkitsevät karttaan vaarallisimmat vaaranpaikat. Oppilaat perustelevat, miksi heidän mielestään kyseiset paikat ovat vaarallisia. Tehtävänä on pohtia, miten vaaratilanteita voitaisiin vähentää kyseisissä paikoissa.
- Liikenneturvallisuuksasiat huomioidaan mahdollisuuksien mukaan kaikissa oppiaineissa: musiikissa liikenneaiheiset laulut, äidinkielessä kirjoitelmia ja esityksiä yms.

## **Räsälän koulu** Ympäristötiedon aihealue

### **Esikoulu:**

#### **Koulumatkan kulkeminen turvallisesti**

jalankulkijana liikenteessä:

- tien ylittäminen
- kaverin kanssa kulkeminen tiellä
- heijastimen käyttö
- jalankulkijaa koskevat liikennesäännöt ja -merkit

koulukyydissä kulkeminen:

- turvallinen koulukyytiin nouseminen ja kyydistä poistuminen
- asiallinen käyttäytyminen koulukyydissä
- turvavyön käyttö

### **1.-2. luokka:**

esikoulussa opittujen asioiden kertaaminen

polkupyöräily lähiympäristössä:

pyöräilykypärän käyttö

- taitoajo
- polkupyörän ”katsastus”
- pyöräily maantiellä
- pyöräilijöitä koskevat liikennesäännöt ja –merkit  
liikennevalot

### **3.-6.luokka:**

- asennekasvatus
- alkuopetuksen aihepiirien kertaus ja laajennus
- liikennesäännöt
  - jalankulkijaa koskevat liikennesäännöt
  - polkupyöräilijää koskevat liikennesäännöt
  - autoilijaa koskevat perusliikennesäännöt (lähinnä näiden sääntöjen vaikutukset jalankulkijan ja pyöräilijän toimintaan, ennakoitavuus liikenteessä)
- kaupunkiliikenne
- alkoholi ja huumeet liikenteessä
- ensiapu (haavan hoitaminen, sidonta, aivotärhdys)
- hälytysnumeroon soittaminen

Liikenneturvasta asiantuntijavierailu koskien liikenteen ajankohtaisia asioita.

## 7.4 Painopistealueiden määrittelyminen

Esille tulleiden asioiden perusteella hallintokuntien liikenneturvallisuussuunnitelmaa laativa työryhmä määritteli seuraavat painopistealueet Vehmersalmen kunnan liikenneturvallisuustyölle:

1. Kampanja heijastimen käytön lisäämiseksi. Vastuun kampanjasta ottaa sosiaali- ja terveystoimi. Kampanja toteutettiin syksyllä 2001.
2. Sopimukset koulujen ja vanhempien välillä turvallisesta liikkumisesta koulujen pihilla ja lähialueilla ja koululaiskuljetuksissa. Koululaiskuljetuksien ohjeistus ja koululaiskuljetusten suorittajien koulutus. Vastuu toimista kouluilla ja koulutoimella. Toteutetaan lukuvuoden 2002-2003 aikana.
3. Polkupyöräkypärän käytön edistäminen käsittäen liikennesäännöt ja asennekasvatuksen. Vastuu koulutoimella. Toteutetaan keväällä 2003.
4. Nopeuksiin liittyvän tapahtuman järjestäminen. (Auton pysähtymismatkojen demonstrointi, veneiden nopeuksien mittaaminen, liikenneonnettomuuksien selvittäminen tapahtumapaikalla sekä loukkaantumiseen johtaneen onnettomuuden käsittely onnettomuuden uhrin näkökulmasta. Vastuu teknisellä toimella. Ajoitus Vehmersalmi-päivien yhteydessä.
5. Liikenneturvallisuusmateriaalin keskittäminen kirjastoon ja liikenneturvallisuusmateriaalin esittelypisteeseen ja tehostetun esittelyn järjestäminen.

## 7.5 Vehmersalmen liikenneturvallisuustyön organisointi

Vehmersalmen kunnanhallitus vastaa liikenneturvallisuustyön organisoimisesta. Kunnanhallitus nimeää kunnan liikenneturvallisuusryhmän, joka vastaa kunnan liikenneturvallisuustyöstä. Kuntaryhmä asettaa tavoitteet ja määrittelee raamit kunnan liikenneturvallisuustyölle sekä johtaa ja seuraa liikenneturvallisuustyötä. Lautakunnat nimeävät osastojen liikenneturvallisuustimien, joka vastaa liikenneturvallisuustyön yksityiskohtaisesta suunnittelusta ja toteuttamisesta sekä raportoi tehdystä liikenneturvallisuustyöstä kunnan liikenneturvallisuusryhmälle.

## 7.6 Hallintokuntien liikenneturvallisuussuunnitelmat

Vehmersalmen kunnan hallintokuntien suunnitelmat laadittiin työryhmässä, jossa koulutoimen suunnitelman laatimisesta vastasi Kari Taipale, maaseutupalvelujen suunnitelmasta Jouko Poukko, perusturvaosaston suunnitelmasta Anneli Taipale, vapaa-aikatoimen suunnitelmasta Sirpa Vesterinen, teknisen toimen suunnitelmasta Marko Väätäinen ja poliisin suunnitelmasta Hannu Kokkonen.

## 7.6.1 Koulujen liikenneturvallisuuksuunnitelma

### 7.6.1.1 Keskeisimmät tavoitteet

Koulujen liikenneturvallisuuksuunnitelman keskeisimmät tavoitteet ovat:

- oppilaat ymmärtävät oman vastuun merkityksen liikenteessä: 'Järkeä käteä'
- oppilaat tuntevat heitä koskevat liikennesäännöt ja haluavat noudattaa niitä
- oppilaat tunnistavat koulualueen ja koulumatkan vaarapaikat liikenteessä
- koululaiset oppivat käyttäytymään turvallisesti liikenteessä koulumatkoilla, vapaa-aikoina ja julkisissa liikennevälineissä.

### 7.6.1.2 Liikennekasvatuksena sisällöt

Alla olevia sisältöjä käydään läpi teemapäivinä tai –viikkoina sekä läpäisypereiaatteella pitkin lukuvuotta. Keskeiset asiat on syytä kerrata vuosittain, erityisesti koulunsa aloittavien kanssa. Poliisin ja muiden asiantuntijoiden vierailut ovat tärkeitä.

- oman kouluympäristön vaarapaikat ja niihin tutustuminen
- jalankulkijoita ja pyöräilijöitä koskevat liikennesäännöt: Paikka liikenteessä, tien ylitys, kääntymiset, pihalta tulo, liikennevalot ja –merkit, maantiellä käyttäytyminen yleensä
- pyöräilykypärän käyttö
- polkupyörän varusteet ja huolto; pyörän hallinta
- heijastimen hyödyt; pimeällä liikkuminen
- mopoasiat
- ihminen – auto –epäsuhtaan tajuaminen: Jalankulkija tai pyöräilijä on aina heikommassa asemassa!
- toisten huomioiminen liikenteessä
- matkustajana autossa ja julkisissa liikennevälineissä
- hätäilmoituksen tekeminen.

Koulujen liikennevalistustyö olisi hyvä aloittaa vanhempainilloissa seuraavilla teemoilla:

1. Koulun piha-alueen liikennöinti ja turvallisuus. (Suunnitteilla on myös tiimejä, joissa ovat mukana kunkin koulun johtaja, vanhempien edustaja, koululaiskuljettaja ja ympäristötoimen edustaja. He kartoittavat yhdessä pihojen turvallisuuden ja ehdottavat jatkotoimia tarvittaessa.)
2. Pyöräilykypärän käyttö.

### 7.6.1.3 Yhteistyö vanhempien kanssa

- vanhemmat vastaavat ja huolehtivat lastensa liikennekasvatuksesta (myös turvavarusteiden hankinta)
- esimerkiksi vanhempainilloissa käsitellään koulualueen liikenneturvallisuuksua ja sovitaan yhteisistä säännöistä
- kotikasvatuksena tuettava koulu
- yhteiset sopimukset
- vanhemmat voivat pitää tunteja teemasta kouluissa
- opettajien VESO -päivät oiva foorumi koulutukselle
- hyödynnetään asiantuntijoita eri tahoilta
- koulutus voisi olla 'pakollista' tietyin väliajoin, kuten ensiapukoulutuskin.

### 7.6.1.4 Oppimateriaalin hankinta ja säilytys

- kunta voisi keskitetysti hankkia kouluille materiaalia ja varata näihin erillisen määrärahan
- osa materiaaleista voisi olla kiertäviä
- kiertävä materiaali säilytettäisiin esimerkiksi koulutoimistossa
- hyödynnetään Liikenneturvan ilmaismateriaalia
- hyviä materiaaleja: videot, havaintomateriaali kypärän turvallisuudesta, pienille liikennematot, liikennemerkkit.

### 7.6.1.5 Toteutumisen seuranta ja tulosten arviointi

- ohjelmien toteutuminen arvioidaan jokaisen kevätlukukauden päättyessä normaalin työsuunnitelman arvioinnin yhteydessä
- oppilaat arvioivat itsensä tietoja, taitoja ja asenteita
- opettajat ja vanhemmat arvioivat oppilaiden ja itsensä tietoja, taitoja ja asenteita
- seurataan, kuinka 'homma pelaa' käytännössä, eli onko opittu mitään.

### 7.6.1.6 Yhteistyökumppanit

1. Ympäristötoimi  
(Koulun pihan ja lähialueiden liikenteen ohjauksen suunnittelu ja parantaminen; koulun pihojen ja lähialueiden kunnossapito.)
2. Poliisi  
(Suunnitelmallinen liikennekasvatustyö kouluissa: koulun järjestämiin liikenneturvallisuuksustapahtumiin osallistuminen.)
3. Liikenneturva  
(Kouluttaa opettajia ja laatii opetusmateriaalia; osallistuu koulun liikenneturvallisuuksustapahtumiin.)
4. Järjestöt ja yhdistykset  
(Liikenneturvallisuuksukampanjat; liikenneturvallisuuksustapahtumiin osallistuminen.)
5. Koululaiskuljettajat  
(Liikenneturvallisuuksuasioiden huomiointi kuljetuksissa; liikennesääntöjen noudattaminen ja oma esimerkki liikenteessä.)

## 6. Sosiaali- ja terveystoimi

(Kouluterveydenhoitajan neuvonta liikennetapaturmien ennaltaehkäisemiseksi; pyöräilykypärän ja muiden turvavarusteiden käytön edistäminen; tapaturmien yhteydessä keskustelu ja opastus turvallisempaan toimintaan; liikennehaittiuskasvatus.)

### 7.6.1.7 Henkilöstön koulutus

- annettava selkeät ohjeet koulun pihalla ja lähialueella liikkumisesta oppilaille, koulun henkilökunnalle, huoltoliikenteelle, kunnan koululaiskuljettajille sekä kouluun oppilaita kuljettaville vanhemmille
- vanhempien ja kouluviranomaisten oltava tietoisia koulualueen ja matkojen turvallisuudesta. Tapahtuneet onnettomuudet ja vaaratilanteet on kirjattava, niistä on tiedotettava ja keskusteltava oppilaiden ja vanhempien kanssa
- ongelmista tiedotetaan myös niitä korjaaville tahoille
- vanhempainillat ja erilliset tiedotteet ovat hyviä tiedottamisen keinoja
- liikenneturvallisuuksupalaverit kyläkouluilla.

### 7.6.1.8 Liikenneturvallisuuksiasiat koululaiskuljetuksissa

- kun uusi kuljettaja aloittaa työnsä, tulisi hänen osallistua liikenneturvallisuuksukoulutukseen ennen koulujen alkamista.
- ko. koulutus on suositeltavaa myös 'vanhoille' kuljettajille
- kuljettajien tiedostettava se, että he ovat malleina lapsille liikenteessä ja heidän taitonsa ja asenteensa välittyvät lapsille
- liikenneturvallisuuksuden huomiointi liikenteessä
- koulukyyditykset on järjestettävä siten, että taksien ei tarvitse ajaa turhan lujaa
- tosin jotkut ajavat lujaa pelkästä tottumuksesta
- tähän ovat vanhemmatkin kiinnittäneet huomiota
- turvavöitä on riitettävä kaikille ja ne on kuljettajien huolehdittava kiinni.

## 7.6.2 Maaseutupalvelujen liikenneturvallisuuksuunnitelma

Tavoitteena on maaseutuyrittäjien liikenneturvallisuus.

Kohderyhmään kuuluvat mm:

- maatalousyrittäjät
- maatalouslomittajat
- maatalouden kuljetuspalveluja harjoittavat yrittäjät ( maito, eläimet, tarvikkeet).

Huomiota kannattaa kiinnittää:

- maatalousyrittäjät
  - ajoneuvojen valot kunnossa, leveän kuljetuksen merkin-
  - nät
  - hitaan ajoneuvon heijastimet kunnossa
  - kuljetusten järjestäminen mahdollisuuksien mukaan keli-
  - rikkokauden ulkopuolella
  - kuormien kunnollinen kiinnittäminen
  - muun liikenteen huomioiminen: ohitustilanteet, kapeat
  - tiet/leveät työkoneet
  - Lapinsalmen silta kapea -> nopeusrajoitus 60 km/h
  - eläinten kuljetus tiellä/ tien yli (laidunnus)
- maatalouslomittajat
  - riittävän ajan varaaminen matkoihin; keliolosuhteet huomi-
  - oon
  - maatilojen työkoneisiin perehtyminen riittävästi ennen niillä
  - liikennöintiä yleisillä liikenneväylillä
  - työturvallisuusnäkökohdat huomioon
  - lomittajien täydennyskoulutuksessa kiinnitetään huomiota
  - em. asioihin ml. ensiapukoulutus
- kuljetuspalveluja harjoittavat yrittäjät
  - työturvallisuus huomioon, pimeän aika huomioon
  - tilan kanssa etukäteen sopiminen tarpeen mukaan tava-
  - ratoimitusten ajankohdasta -> etukäteisvalmistelu tilalla
  - vuoden ajankohta huomioon (lumi, liukkaus, kelirikko, pö-
  - lyäminen ym.)
  - ammattitaitoiset kuljettajat

Kuka, miten ja milloin – tiedottaminen:

- maatalousyrittäjät
  - poliisit erilaisilla teemapäivillä ja kylien ”tupailloissa”
  - maataloustuottajat omissa tilaisuuksissaan
  - kootun kirjallisen tietopakettin toimittaminen maatalousyrit-
  - täjille tärkeistä asioista esim. kunnan maataloustoimen
  - kautta aina tarvittaessa
- maatalouslomittajat
  - kunta (=työnantaja) ja täydennyskoulutusta harjoittavat
  - maataloustuottajat
- kuljetusyrittäjät
  - yrittäjien omat kanavat ja maataloustuottaja

### 7.6.3 Perusturvaosaston liikenneturvallisuuksuunnitelma

Toimivaa yhteistyötä on teknisen osaston, vapaa-aika osaston, sivistystoimen, seurakunnan, vapaaehtoisjärjestöjen, tiepiirin, poliisin ja merenkulkupiirin kanssa.

#### 7.6.3.1 Odottavien äitien ja perheiden sekä alle kouluikäisten lasten turvallinen liikkuminen

Tavoitteena lapsi ja perhe turvallisesti autossa ja liikenteessä

##### Äitiys- ja perheneuvola

- vanhempien vastuu ja esimerkin korostaminen, hyvien liikennetapojen ja asenteiden omaksuminen ja edistäminen
- turvavälineiden käytön lisääminen ja käytön opastaminen
- turvallisen ympäristön suunnittelu esim. lasten leikkipaikat ja tienylityspaikat
- turvavälineiden lainaustoiminta; on ollut meillä aikaisemmin, sen voisi ottaa uudelleen käyttöön tarvittaessa
- ajanmukaiset esitteet ja ohjeistot

##### Toimenpide

- henkilökohtainen ohjaus turvavälineiden käyttöön
- odottavat äidit turvavyö / turvatyyny
- vauvat turvakaukalo / verkko
- leikki-ikäiset turvaistuimien, koroketyyny
- heijastimien ja heijastavien vaatteiden käytön ohjaus pimeässä liikuttaessa
- pyörän turvaistuimen ja pyöräilykypärän käytön ohjaus
- opastusta järkevän ja tarkoituksenmukaisen auton hankinnassa

##### Ajoitus

- perhevalmennus
- äitiys- ja lastenneuvolakäynnit
- kotikäynnit
- kouluunlähtö tarkastus
- esitteiden jako neuvolakäynneillä
- ohjaus on jatkuvaa ja tapauskohtaista korostuen tietyissä ikäryhmissä (vastasyntyneet, 4-vuotiaat, kouluunlähtijät)
- esimerkki perheelle ja lapselle

##### Vastuu

- äitiys- ja lastenneuvolan työntekijät ja vanhemmat
- yhteistyötahot
- lasten päivähoidot
- tekninen toimi
- koulu- ja sivistystoimi
- poliisi
- järjestöt
- liikenneturva
- seurakunta

### 7.6.3.2 Koululaisten turvallinen liikkuminen

Tavoitteena lapsi ja perhe turvallisesti autossa ja liikenteessä

#### Kouluterveydenhuolto

- neuvonta liikennetapaturmien ehkäisemiseksi
- koulumatkojen turvallisuus
- turvavarusteiden käytön edistäminen
- tapaturmien yhteydessä keskustelu ja opastus turvallisempaan toimintaan
- liikenneraittiuskasvatus

#### Toimenpide

- henkilökohtainen ohjaus
- kypärän käyttö
- heijastimien ja heijastavien vaatteiden käyttö pimeässä liikuttaessa
- keskustellaan lähiseudun liikenteen vaaranpaikoista ja turvallisesta koulumatkareitistä

#### Ajoitus

- terveystarkastukset
- hoitokäynnit
- ryhmätilanteet
- valistustilaisuudet
- vanhempainillat
- ohjelehtisten jako eri tilanteissa
- ohjaus on jatkuvaa
- esimerkki nuorille

#### Vastuu

- kouluterveydenhuolto lääkäri ja terveydenhoitaja
- vanhemmat

#### Yhteistyötahot

- nuoriso- ja liikuntatoimi
- koulu- ja sivistystoimi
- tekninen toimi
- poliisi
- järjestöt
- liikenneturva
- seurakunta

### 7.6.3.3 Aikuisten ja työikäisten turvallinen liikkuminen

Tavoitteena liikenneonnettomuuksien vähentäminen

#### Vastaanotot

- tietoa lääkkeiden ja päihteiden vaikutuksesta ajokykyyn
- ajokuntoarviot, liikenteessä vain ajokykyiset
- iäkkäät ja vajaakuntoiset liikenteessä
- liikkumiseen sopiva, oikea ja turvallinen apuväline sitä tarvitseville
- turvallinen liikkuminen ympäristössä
- levon merkityksen ja väsyneenä ajamisen vaarojen korostaminen liikenteessä työtätekeville

- työmatkojen turvallisuuden lisääminen

#### Toimenpide

- hyvä tarkoituksenmukainen ikääntyvien ja vajaakuntoisten ajokyvyn arviointi ajokorttia uusittaessa
- kiinnitetään huomiota myös kuulon ja näön tarkastuksiin
- rohkea puuttuminen asiakkaan tilanteen muuttuessa, tarvittaessa lähetetään ajotaitokokeeseen
- henkilökohtainen ohjaus havainto- ja suorituskykyyn vaikuttavia lääkkeitä määrättäessä
- päihteiden käytöstä ja sen vaikutuksesta keskustellaan ja korostetaan asiakkaan omaa vastuuta reaktionopeuden muuttuessa
- apuvälinehankinnoissa ohjataan fysioterapeutin vastaanotolle, jossa apuvälineen arviointi, sovitukset ja opastus tapahtuvat
- talvella ohjataan heijastimien, jääpiikkien ja jalkineiden liukuesteiden käyttöön
- osallistutaan ja vaikutetaan ympäristön liikenneturvallisuuuteen ja sen parantamiseen asiakkaan näkökulmalta esim. invalidit ja pyörätuolilla liikkujat
- työmatkojen vaaranpaikkojen kartoittaminen ja turvavarusteiden käytön lisääminen sekä käytön opastus

#### Ajoitus

- sairaanhoitokäynnit
- terveystarkastukset
- ajokorttitarkastukset
- työterveystarkastukset
- työolosuhdeselvitysten yhteydessä työpaikoilla
- liikunta- ja terveystapahtumat
- kampanjat
- esitteiden jako käynneillä
- ohjaus on jatkuvaa ja tapauskohtaista

#### Vastuu

- vastaanottotyötä tekevät työntekijät (lääkäri, työterveyslääkäri, työterveyshoitaja, terveydenhoitaja, fysioterapeutti, vastaanottotyötä tekevät työntekijät)

#### Yhteistyötahot

- tekninen toimi
- poliisi
- työsuojelu
- työpaikkojen vastuulliset
- järjestöt
- liikenneturva

### 7.6.3.4 Iäkkäiden turvallinen liikkuminen

Tavoitteena iäkkäiden ja aisti- ja liikuntarajoitteisten turvallisuus liikenteessä

#### Vastaanotot

- itse tiedostavat oman kykynsä liikkua liikenteessä
- ikääntymisen ja lääkkeiden käytön aiheuttamien hankaluuksien ja riskien minimoiminen, seniori-ikäisten oman liikennetietouden lisääminen
- avustajan käyttö kun tilanne ei ole hallinnassa esim. dementiaa sairastavat
- tarvittaessa ohjataan käyttämään julkisia liikennevälineitä
- liikkumiseen sopiva ja turvallinen apuväline esim. rollaattori, kelkka, kyy-närsauvat, keppi
- apuvälineen hallittu käyttö liikenteessä
- turvavälineiden varusteiden käytön lisääminen
- vanhusten riittävät tiedot ja taidot liikenteessä liikkumiseen
- turvallinen ja esteetön liikkuminen liikenneväylillä

#### Toimenpide

- fyysisen toimintakyvyn arviointi myös kuulo- ja näkö tarkastukset
- hyvä tarkoituksenmukainen ajokyvyn arviointi
- rohkea puuttuminen asiakkaan tilanteen muuttuessa, tarvittaessa ajoko-keeseen tai ajokortin epääminen
- keskustellaan lääkkeiden ja päihteiden vaikutuksesta ajokykyyn
- apuvälineiden arviointi ja henkilökohtainen ohjaus sekä huolto
- henkilökohtainen käytön opetus
- kotikäynnillä tarkistetaan asiakkaan liikkuminen ja selviytyminen apuväli-keen kanssa liikenteessä
- tarkistetaan apuvälineen turvavarusteet ja turvavälineiden tarve esim. turvavyö, kypärä, kaatumaste
- heijastimet vaatteisiin ja apuvälineisiin, jääpiikit, liukusteet kenkiin
- keskustelut, koulutustilaisuudet, teemapäivät, esitteet, ajotaitokokeet
- ympäristöhaittojen poisto, turvallisen reitin valinta, avustaja käyttö

#### Ajoitus

- terveystarkastukset
- ajokorttitarkastukset
- sairaanhoitokäynnit
- kotikäynnit
- kehittämisalueita eri palvelupisteiden yhteistyö, taataan turvallinen ko-tiutuminen vuodeosastolta
- hoito- ja palvelusuunnitelmassa turvallisen liikkumisen suunnitelma
- henkilöstön tietämystä liikenneturva asioissa lisätään koulutuksella

#### Vastuu

- hoitohenkilöstö
- lääkäri
- omaiset
- avustajat

#### Yhteistyötahot

- vammaisneuvosto, tekninen toimi (liikennesuunnittelu ja kunnossapito), seurakunta, poliisi, taksit, vapaaehtoisjärjestöt, liikenneturva

### 7.6.3.5 Päivähoito/alakouluikäiset ja alle kouluikäiset

Tavoite: Lapsi ja perhe turvallisesti liikenteessä			
Kohderyhmä/tavoite	Toimenpide	Vastuu	Ajoitus
<p>Päiväkoti Poijun lapset/aikuiset</p> <p>* Oikeiden liikennetietojen ja asenteiden antaminen</p> <p>* Turvalaitteiden käyttö</p>	<p>* Aikuiset ja lapset <b>aina</b> turvavöihin autossa, myös odottavat äidit</p> <p>* Käytetään turvaistuinta/ turvakaukaloa ikäryhmä huomioiden</p> <p>* Hyväksytty korokeistuin + vyöalentaja</p> <p>* Pyöräiltäessä lapsille turvaistuin ja kypärä!!! Aikuiset <b>pyrkivät</b> lisäämään pyöräilykypärän käyttöä!</p> <p>* Heijastimet lasten vaatteisiin/heijastavia vaatteita Aikuiset pyrkivät lisäämään heijastimen käyttöä! Heijastin myös pulkan nauhaan ja koiran talutushihnaan! (myös lastenvaunuihin/rattaisiin)</p> <p>* Lapsia haettaessa päivähoidosta LAPSI EI SAA lähteä portista yksin ulos parkkialueelle ennen kuin vanhempi noutaa lapsen pihasta!</p>	<p>* Vanhemmat/autonkuljettaja</p> <p>* Päiväkodin henkilökunta</p> <p>* Vanhemmat, päiväkodin henkilökunta</p>	<p>* Perhevalmennus</p> <p>* Äitiys- ja lastenneuvola</p> <p>* Päiväkodin liikennekasvatus, jatkuva ohjaus ja neuvonta korostuen eri ikäryhmissä esim. 3-4 -vuotiaat esikoululaiset</p>
<p>* Turvallisempi liikkumisympäristö, estää mahdollinen vaaratilanne</p>	<p>* Pyydetään laitettavaksi lapsivaara-liikenne-merkit Kallentielle päiväkodin kohdalle</p> <p>* Me aikuiset noudattamme nopeusrajoituksia taajama-alueella 30 km/t tai 40 km/t</p>	<p>* Tiepiiri</p> <p>* Vanhemmat, lapsia kuljettavat henkilöt</p>	<p>* Jatkuva ohjaus ja neuvonta</p>
<p>Päivähoitolasten ym. alle kouluikäisten lasten liikennekasvatuksessa, ohjauksessa ja neuvoissa korostetaan aikuisen (niin vanhempien kuin hoitohenkilöstönkin sekä kuljettajien) vastuuta lapsen turvallisesta liikkumisesta ja aikuisen esimerkkinä olemisesta. Mietitään lähiympäristön liikenteen vaarapaikat ja turvalliset koulumatkareitit.</p>			

### 7.6.3.6 Päivähoito/alakouluikäiset ja alle kouluikäiset

<b>Tavoite: Lapsi ja perhe turvallisesti liikenteessä</b>			
<b>Kohderyhmä/tavoite</b>	<b>Toimenpide</b>	<b>Vastuu</b>	<b>Ajoitus</b>
Perhepäivähoitaja Tarja Hämäläinen * Turvallisempi leikkiympäristö hoitolapsille	* Aita sisääntulon piha-alueelle * Aita leikkialueen metsänpuoleiseen reunaan (ajotie lähenei taloja korjaus-/paran- nustöiden myötä) * Lapsivaara-merkki pihalle sisääntuloon (piha-alueella ympäri- ajoa/huoltoajoa) * Suojatie Pappilantien ja Vierumäentien risteykseen	* Kunnan tekninen toimisto  * Vanhemmat, naapurit	
Perhepäivähoitaja Marketta Paananen  * Turvallinen liikkuminen	* Lapsivaara-merkki ennen piha-alueelle tuloa  * Katuvalot uudelta sillalta mahdollisimman pitkälle Puutosmäkeen päin	* Vanhemmat, talon omat asukkaat  * Tiepiiri	
Perhepäivähoitaja Iiris Räsänen	* Taajamamerkki + nopeusrajoitusmerkki 40 km/t siirrettävä aiemmaksi (esim. Eeron kuivurin kohdalle)  * Kävely- ja pyörätie/ kevyen liikenteen väylä taajamasta Ryönän- mäkeen asti + katuvalot	* Tiepiiri	
Päivähoitolaisten ym. alle kouluikäisten lasten liikennekasvatuksessa, ohjauksessa ja neuvoissa ko- rostetaan aikuisen (niin vanhempien kuin hoitohenkilöstönkin sekä kuljettajien) vastuuta lapsen turvalli- sesta liikkumisesta ja aikuisen esimerkkinä olemisesta. Mietitään lähiympäristön liikenteen vaarapaikat ja turvalliset koulumatkatreitit.			

### 7.6.3.7 Päivähoito/alakouluikäiset ja alle kouluikäiset

<b>Päivähoito/alakouluikäiset ja alle kouluikäiset</b>			
<b>Tavoite: Lapsi ja perhe turvallisesti liikenteessä</b>			
<b>Kohderyhmä/tavoite</b>	<b>Toimenpide</b>	<b>Vastuu</b>	<b>Ajoitus</b>
<p>Puutosmäen ryhmä-perhepäiväkodin lapset ja aikuiset</p> <p>* Turvallinen liikkuminen</p>	<p>* Lapsivaara-merkki Konnuslahdentielle (varoitusta päiväkotia)</p> <p>* Vaarallinen mäkimutka ryhmiksen kohdalla tulisi korjata (Konnuslahdentiellä)</p> <p>* Nopeusrajoitus 20 km/t Laitisenlahdentielle</p>	<p>* Tiepiiri</p>	<p>* Perhevalmennus</p>
<p>* Koulumatkan turvallisuus</p>	<p>* Miten taksi pysähtyy lähtö- ja paluutilanteissa kuljettaessaan esikoululaisia sekä koululaisia</p> <p>* Aikuiset miettivät, miten pysäköivät autot piha-alueella, varotaan lapsia</p>	<p>* Kuljettaja</p> <p>* Vanhemmat, muut aikuiset, kuljettajat</p>	<p>* Ohjaus ja neuvonta kouluun lähteville</p>
<p>* Oikeiden liikennetietojen ja asenteiden antaminen</p>	<p>* Lapset turvavöihin ja ikätasoiinsa turvaistuimiin</p> <p>* Aikuiset käyttävät myös turvavöitä!</p> <p>* Käytetään polkupyörässä turvaistuinta ja lapsella kypärää, aikuiset <b>pyrkivät</b> lisäämään pyöräilykypärän käyttöä!</p> <p>* Heijastimet lasten vaatteisiin/heijastavia vaatteita. Aikuiset pyrkivät lisäämään heijastimen käyttöä! Heijastin myös lasten rattaisiin/vaunuihin, pulkan naruun, koiran talutushihnaan!</p> <p>* Vanhempainilta, missä sovitaan toimintamallit</p>	<p>* Vanhemmat</p> <p>* Kaikki aikuiset</p> <p>* Ryhmiksen henkilökunta</p>	<p>* Jatkuva ohjaus ja neuvonta eri ikäryhmät huomioiden</p>

Päivähoitolaisten ym. alle kouluikäisten lasten liikennekasvatuksessa, ohjauksessa ja neuvoissa korostetaan aikuisen (niin vanhempien kuin hoitohenkilöstönkin sekä kuljettajien) vastuuta lapsen turvallisuudesta liikkumisesta ja aikuisen esimerkkinä olemisesta. Mietitään lähiympäristön liikenteen vaarapaikat ja turvalliset koulumatkatreitit.

### 7.6.4 Vapaa-aikatoimen liikenneturvallisuuksuunnitelma

Asia	Kenelle	Kuka	Miten	Milloin
Lasten liikenneturvallisuuks	Päiväkerholaiset (4-5 v.)	Seurakunta	Kävelyretket kerhossa lähiympäristöön. Heijastimen käytön opetus.	Kevät ja syksy
Lasten liikenneturvallisuuks	Vekarakerholaiset (1-5 v.)	Vapaa-aika-toimi	Liikenneteemat kerhossa (pyöräily, heijastin, leikkipaikat) Poliisin vierailu	Kevät ja syksy
Perheiden liikennekäyttäytyminen	Perhekerholaiset (lapset ja vanhemmat)	Seurakunta	Liikenneteemat kerhossa. (lapsen kanssa liikkuminen)	Vuosittain
Lasten liikenneturvallisuuks (pyöräily)	Iltapäiväkerholaiset	Vapaa-aika-toimi	Askartelu, piirtäminen liikenneaiheesta. Keskustelu ja neuvonta.	Vuosittain
Lasten liikenneturvallisuuks	Tyttö- ja poika-kerholaiset (7-13 v.)	Seurakunta	Liikennekilpailut (säännöt)	Vuosittain
Liikennekasvatus partiossa ja vartioissa	Partiolaiset (7-13 v.)	Vehmerin Vaeltajat ry.	Rastitehtävät liikenteestä. Turvallinen liikkuminen vesillä leirillä.	Vuosittain
Tuvarallinen liikuminen vesillä	Varhaisnuoret (7-13 v.)	Seurakunta ja vapaa-aikatoimi	Yhteiset kesäleirit Rastitehtävät liikenteestä.	Kesä
Liikennekilpailut polkupyörillä	Koululaiset (aa+ya)	Koulutoimi ja vapaa-aikatoimi	Avustetaan kouluja kilpailujen järjestelyissä.	Kevät
Päihteettömyys liikenteessä	Nuoret	Vapaa-aikatoimi ja seurakunta	Alkometrin käyttö nuorten tilaisuuksissa. Rikkeisiin puututaan aina. Keskustelu ja neuvonta	Nuorten illat, yökahvilat, diskot
Liikennesääntöjen noudattaminen	Nuoret	Vapaa-aikatoimi ja seurakunta	Rikkeisiin puututaan aina, Keskustelu ja neuvonta	Jatkuvasti
Mopoiija liikenteessä	Mopoiijat	Moto Club ja vapaa-aikatoimi	Teemailta esim. yökahvilassa. Ajotaitorata Moporatsiat (poliisi)	Kevät
Nuoret kuljettajat liikenteessä	Ajokortin saaneet nuoret	Vapaa-aikatoimi, seurakunta, Liikenneturva ja mahd. sponsori	Kutsutaan uudet kuljettajat teemailtaan. Sponsorin arpajaiset.	Vuosittain
Liikenneteemat kesätaapahtumissa	Kuntalaiset ja kesäasukkaat	Poliisi (kunta tiedottaa)	Nopeusmittarin tarkastukset. Vesiliikennetratsiat Omaisuusmerkinnät polkupyöriin.	Kesä
Ulkoilureittien turvallisuuks	Hiihtäjät ja moottorikelkkaajat	Vapaa-aikatoimi ja Tiepiiri	Maanteiden ylitykset turvallisiksi, varoitustaulut ja opasteet kuntoon.	Vuosittain
Liikenneturvalisuuskäyttelyt	Kuntalaiset	Vapaa-aikatoimi ja kirjasto	Kirjastossa näyttely liikenneaiheesta.	

### 7.6.5 Vehmersalmen teknisen toimiston liikenneturvallisuuksuunnitelma

Asia	Kenelle	Kuka	Miten	Milloin
Yksityistiet, kunnan parantaminen. Yksityisteiden kunto on mukavuuden lisäksi myös turvallisuutta.	Haja-asutusalueen asukkaat	Tekninen toimisto	Tiedottaminen avustustensaantimahdollisuuksista valtion talousarvion puitteissa mm. Metsäkeskus Pohjois-Savo, Tiehallinto	Kun asioihin tulee muutoksia
Liikennejärjestelyjen muutoksista tiedottaminen	Kaikki kuntalaiset	Tekninen toimisto	Esim. uuden sillan liikennejärjestelyistä tiedottaminen opaskylteillä.	Asian tullessa ajankohtaiseksi
Liikenteen sujumista vaikeuttavien töiden ajasta ja paikasta tiedottaminen	Tienkäyttäjät	Tekninen toimisto	Tiedotus esim. paikallislehdessä.	Asian tullessa ajankohtaiseksi
Liikenneturvallisuuksuunnitelman konkreettisten parantamistoimien toteutuksesta tiedottaminen	Kaikki kuntalaiset	Tekninen toimisto	Lehtijutut, opasteet yms.	Toimenpiteitä tehtäessä.
Kannanotot tienparannussuunnitelmiin	Ko. tien osakkaat	Tekninen toimisto	Parannusehdotukset esim. liittymän paikasta tienparannuksen yhteydessä	Tien parantamisen suunnitteluvaiheessa.
Tiealueella tapahtuva työskentely	Omat työmiehet, urakoitsijat	Tekninen tsto	Käyttämällä omat työntekijät + työnjohto lähiaikoina pakollisiksiin tulevilla kursseilla. Edellyttämällä urakoitsijoilta jo sopimusvaiheessa noudatettavaksi annettua ohjeistusta tiealueella työskentelystä	Vuonna 2003

### 7.6.6 Kuopion kihlakunnan poliisilaitoksen liikenneturvallisuussuunnitelma

<b>Asia</b>	<b>Kenelle</b>	<b>Kuka</b>	<b>Miten</b>	<b>Milloin</b>
Päiväkotien liikenneopetus	Esikoululaiset	Kuopion poliisi	Erillisen suunnitelman mukaan	Syksyllä tai keväällä
Peruskoulujen liikenne- ja laillisuuskasvatus	Peruskoulujen ala- ja yläasteet	Kuopion poliisi	Erillisen suunnitelman ja koulutoimenjohtajan kanssa laaditun aikataulun mukaan	Kouluvuoden aikana yksi oppitunti/luokka
Liikennevalvontaa	Kunnan tieverkolla liikkuvat	Kuopion poliisi ja Liikkuva poliisi	Partioiden yhteydessä sekä teemaluontoisesti	Valtakunnallisten liikennevalvontateemojen yhteydessä sekä tarpeen ilmetessä
Liikenteestä ja liikennevalvonnasta tiedottaminen	Kuntalaisille	Kuopion poliisi yhteistyössä Liikenneturvan ja muiden asiaan liittyvien tahojen kanssa	Lehdet, paikallisradiot ja tapahtumat	Ilman aikataulua ajankohtaisuuden mukaan
Vastuu lasten liikennekasvatuksesta	Päiväkotilasten ja koululaisten vanhemmat	Kuopion poliisi	Vanhempainillat	Säännöllisesti vuosittain
Yleisötilaisuudet	Kuntalaiset yleensä, rajatut kohde-ryhmät	Kuopion poliisi ja Liikkuva poliisi yhdessä tilaisuuden järjestäjän kanssa	Järjestetyssä tilaisuudessa tai tapahtumassa	Poliisin varaaminen tilaisuuteen n. 4vk ennen tapahtumaa

## 8 TOIMENPIDEOHJELMAN VAIKUTUKSET

### 8.1 Liikenneympäristön parantamistoimien vaikutukset

Yleisten teiden liikenneympäristön parantamistoimien vaikutusta liikenneonnettomuuksien vähenemiseen on tarkasteltu tiehallinnon käyttämällä TARVA 4.2 -laskentaohjelmalla.

### 7.3 Hallintokuntien liikenneturvallisuuustyön vaikutukset

Hallintokuntien liikenneturvallisuuustyön vaikutuksista liikenneonnettomuuksiin ei ole laskentamallia. Tavoitteellisella ja suunnitelmallisella hallintokuntien liikenneturvallisuuustyöllä voidaan vaikuttaa eri tienkäyttäjryhmien liikennekäyttäytymiseen. Myös kuntalaiset kokevat liikenneturvallisuuksensa parantuneen.

## 9 JATKOTOIMET

### 9.1 Suunnitelman toteuttamisen edistäminen

Suunnitelman valmistuttua järjestetään julkistamistilaisuus, johon kunnan liikenneturvallisuuksiryhmä kutsuu kuntalaisia, luottamushenkilöitä, tiedotusvälineiden ja yhteistyötahojen edustajia.

Suunnitelman loppuraportteja luovutetaan luottamushenkilöille, kunnan hallintokunnille, yhteistyötahoille ja naapurikunnille. Lisäksi liikenneturvallisuuksusuunnitelman loppuraportteja asetetaan kuntalaisten luettaviksi julkisiin tiloihin. Kirjastoon järjestetään esittelypiste liikenneturvallisuuksustyöstä ja materiaalista.

Tekninen toimisto opastaa yksityistiekuntia ja muita yksityisiä tahoja liikenneturvallisuuksusuunnitelmassa esitettyjen parantamistoimien toteutuksessa.

Vehmersalmen liikenneturvallisuuksuryhmä ja liikenneturvallisuuksiitiimi on nimettävä. Tämän suunnitelman työryhmä on esittänyt kunnan liikenneturvallisuuksuryhmään seuraavat henkilöt:

Kunnanjohtaja Pertti Kettunen, keskushallinto  
Kunnansihteeri Veikko Koistinen, keskushallinto  
Koulutoimen johtaja Jorma Heiskanen, koulutoimi  
Johtava lääkäri Jussi Luikku, perusturvaosasto  
Sosiaalisihteeri Pirjo Mönkkönen, perusturvaosasto  
Toimistosihteeri Sirkka Ojanen, perusturvaosasto  
Rakennustarkastaja Antti Kankkunen, tekninen toimi  
Yhteyspäällikkö Tuula Taskinen, Liikenneturva  
Ylikomisario Pauli Heikkonen, Kuopion poliisilaitos

Työryhmä on esittänyt nimettäväksi kunnan liikenneturvallisuustiimiin seuraavat henkilöt:

Jukka Huttunen, koulutoimi  
Sirpa Vesterinen, vapaa-aikatoimi  
Marko Väätäinen, tekninen toimi  
Anneli Taipale, terveyskeskus  
Juha Poukko, maaseututoimi  
Maria Kekäläinen, terveyskeskus  
Rita Äyräväinen, päivähoido  
Jatta Utriainen, Vehmersalmen seurakunta  
Urpo Heiskanen, vammaisneuvosto  
Kari Kuokkanen, autoliitto  
Jyrki Knuutinen, tiepalvelu  
Hannu Kokkonen, Kuopion poliisilaitos  
Juhani Kohonen Savo-Karjalan tiepiiri

## **9.2 Suunnitelman toteuttaminen ja jatkuva liikenneturvallisuustyön seuranta**

Vehmersalmen liikenneturvallisuusryhmä vastaa kunnan hallintokuntien liikenneturvallisuussuunnitelman toteutuksesta ja sen seurannasta. Kuntaryhmä johtaa kunnan liikenneturvallisuustyötä. Käytännön toimien toteutuksesta ja liikenneturvallisuustyön raportoinnista vastaa kunnan hallintokuntien liikenneturvallisuustiimi.

Liikenneympäristön parantamissuunnitelman toteutuksesta ja seurannasta vastaa kunkin hankkeen osalta asianomaisen liikenneväylän ylläpitäjä. Seurantakokouksia pidetään kolmen vuoden välein. Ensimmäinen kokous on vuonna 2004. Kokouksen kutsuu koolle Vehmersalmen kunta.

## **9.3 Jatkosuunnitelmat**

Osa tässä suunnitelmassa esitetyistä liikenneturvallisuustoimista voidaan toteuttaa toimenpideohjelman ja suunnitelman esitysten mukaan. Suuremmista parantamistoimista laaditaan yksityiskohtaiset rakentamissuunnitelmat.

Liikenneturvallisuussuunnitelma uusitaan 7-10 vuoden välein.



