

Iisalmen koulutus-, valistus- ja tiedotussuunnitelma päivitystyö



Kannen kuva: Jyrki Könttä

Sisällysluettelo

| | |
|---|-----------|
| 1 Johdanto | 5 |
| 2 Liikenneturvallisuuden nykytila | 6 |
| 2.1 Liikenneonnettomuudet..... | 6 |
| 2.2 Iäkkäiden vaaranpaikkakartoitus..... | 9 |
| 3 Liikenneturvallisuustyöryhmä ja -tavoitteet | 9 |
| 3.1 Liikenneturvallisuustyöryhmän kokoonpano ja toimintamalli | 9 |
| 3.2 Liikenneturvallisuustavoitteet | 10 |
| 3 Toimintasuunnitelmat | 12 |
| 3.1 Kaupungin hallintokunnat | 12 |
| 3.2 Yhteistyökumppanit | 25 |
| 4 Tiedottaminen ja seuranta | 26 |

LIITE 1: Päivitystyön tilaisuuksien ajankohdat ja sisältö

LIITE 2: Ryhmätyön tulokset

LIITE 3: Ikäihmisten vaaranpaikkakartoitus, vaaranpaikkataulukko

LIITE 4: Ikäihmisten vaaranpaikkakartoitus, vaaranpaikkakartta

Alkusanat

Iisalmen koulutus-, tiedotus- ja valistussuunnitelman (KVT) päivitystyö tehtiin osana Itä-Suomen liikenneturvallisuustoimija -hanketta. Kaupungin edustajana työssä toimi liikenneturvallisuustyöryhmän puheenjohtaja Jyrki Könttä. Työhön osallistui lisäksi laaja joukko eri hallintokuntien edustajia sekä Tarja Korhonen ja Tuula Taskinen Liikenneturvasta, Arto Elomaa ja Keijo Vidgren poliisista sekä Kalevi Lipponen ja Kyllikki Komulainen Savo-Karjalan tiepiiristä. Suunnitelman laatimisesta vastasi Noora Airaksinen Sito-Kuopio Oy:stä.

Kesäkuu 2008

1 Johdanto

Iisalmen edellinen koulutus-, valistus- ja tiedotussuunnitelma (KVT) laadittiin vuonna 2001 samanaikaisesti liikenneympäristön parantamisuunnitelman yhteydessä. Vuonna 2008 Iisalmen kaupunki osallistui Itä-Suomen liikenneturvallisuustoimija –hankkeeseen ja KVT-suunnitelma päivitettiin hankkeen puitteissa.

Päivitystyö sisälsi liikenneturvallisuuustavoitteiden ja työryhmän kokoonpanon tarkistamisen sekä toimintasuunnitelmataulukkojen päivittämisen. Päivitystyötä ohjattiin konsultin toimesta kolmessa tilaisuudessa ja toiminnan suunnittelu tehtiin tilaisuuksien välillä hallintokunnissa (”kotiläksyt”). Konsultti vastasi käytössä olevasta materiaalista. Järjestettyjen tilaisuuksien ajankohdat ja sisältö on esitetty liitteessä 1.

Tämä raportti korvaa vuonna 2001 laaditun suunnitelman luvut 4-6. Edellisen suunnitelmaraportin luvuissa 1-3 on kuvattu laajasti liikenneturvallisuuustyön taustaa ja eri osapuolien mahdollisuuksista tehdä liikenneturvallisuuustyötä. Raportti on niiltä osin edelleen varsin käyttökelpoinen ja ajantasainen.

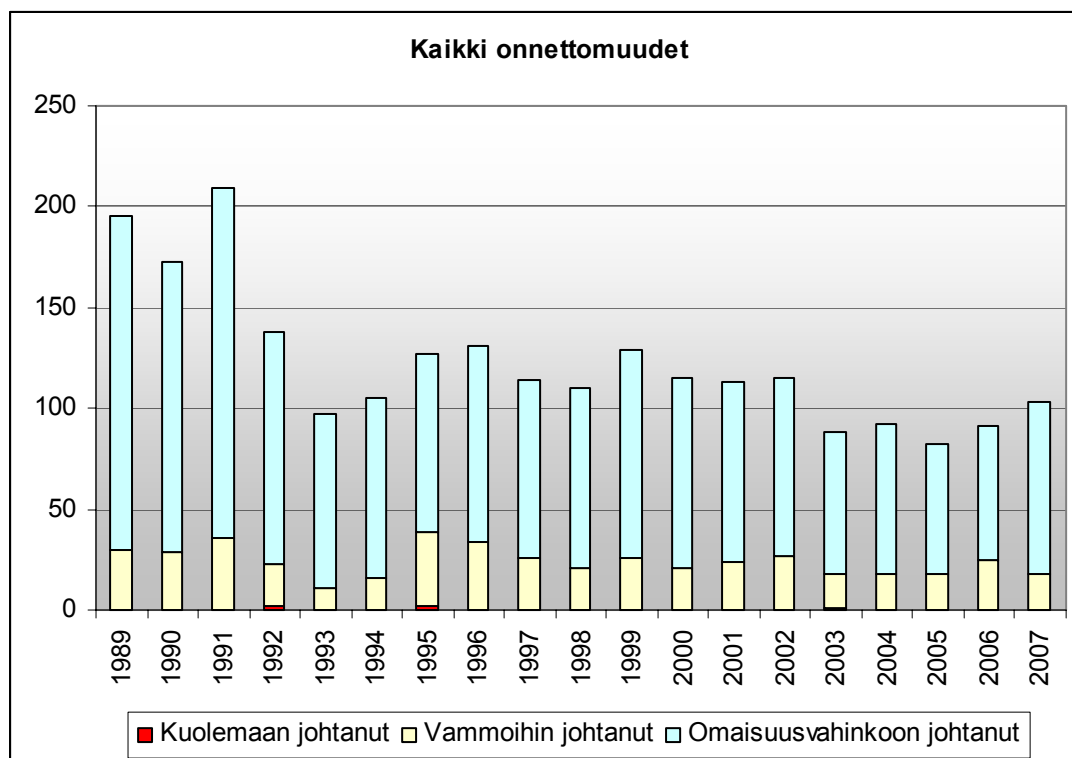
2 Liikenneturvallisuuden nykytila

2.1 Liikenneonnettomuudet

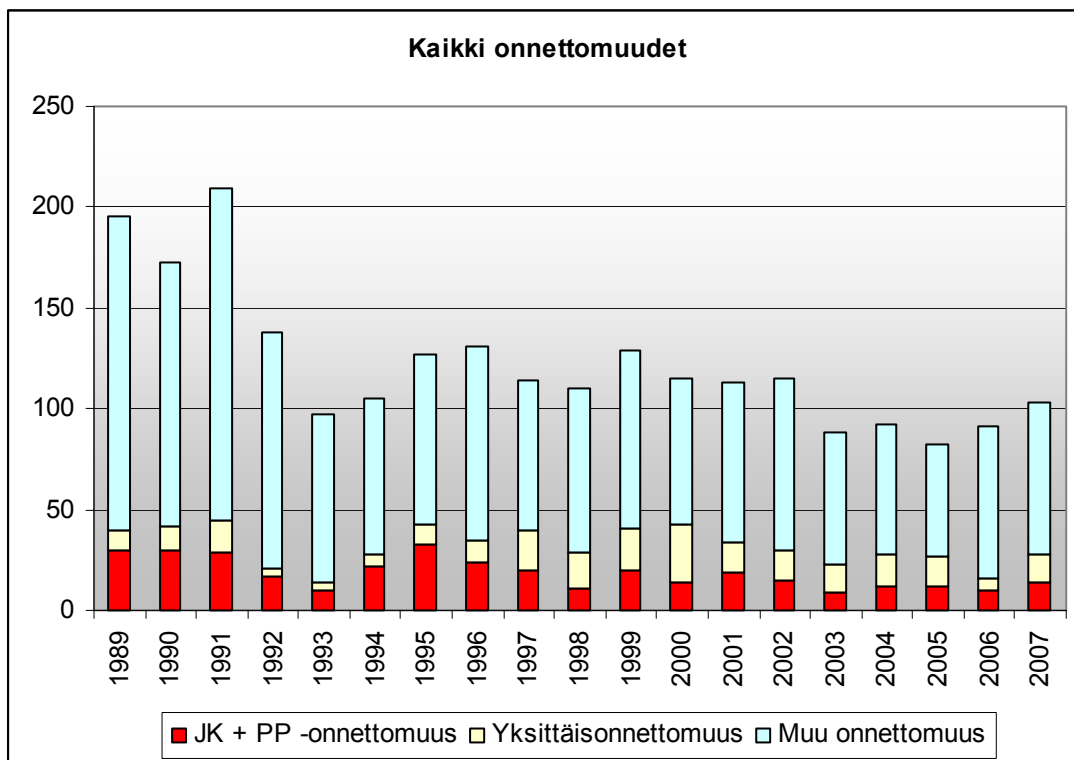
Tarkasteltaessa liikenneonnettomuuksia Iisalmen kaupungin alueella ajanjaksona 1989-2007, voidaan havaita, että onnettomuuksien määrä on ollut laskusuuntainen. Viimeisen viiden vuoden aikana onnettomuusmäärä on tasaantunut ja onnettomuuksia on tapahtunut vuosittain keskimäärin 91. Henkilövahinkoon johtaneita onnettomuuksia on tapahtunut vastaavasti keskimäärin 19 vuodessa. Liikennekuolemia on sattunut harvoin.

Kevyen liikenteen (jalankulkijat ja pyöräilijät) onnettomuuksien osuus on ollut noin 10...14 % kaikista onnettomuuksista. Kevyen liikenteen onnettomuudet ovat usein seurauksiltaan vakavimpia, mikä vuoksi niiden ehkäisemistä pidetään tärkeänä. Toinen yleinen yksittäinen onnettomuustyyppi on yksittäisonnettomuudet, joiden vuotuinen määrä on ollut noin 15. Vuosi 2006 oli poikkeus, jolloin yksittäisonnettomuuksia sattui vain 6. Vuonna 2007 yksittäisonnettomuuksien osuus kaikista onnettomuuksista oli 14 %. (Kuvat 1 ja 2)

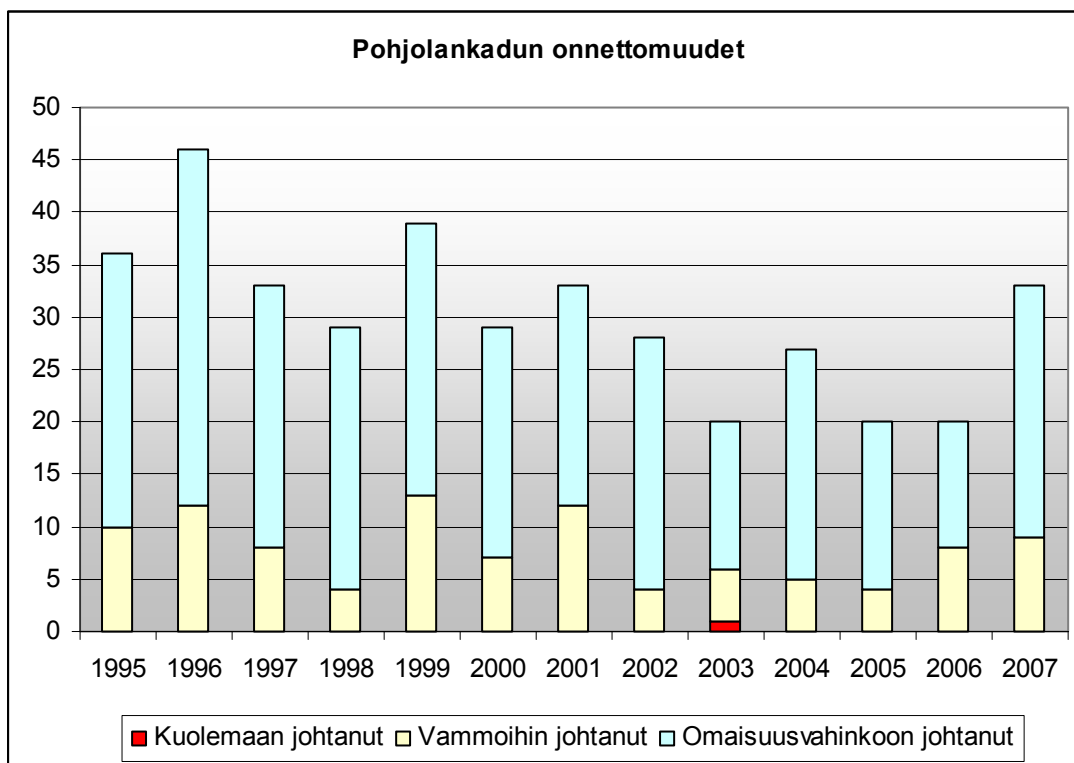
Liikenneturvallisuuden kannalta ongelmallisena kohteena pidetään kaupungin halki kulkevaa, vilkasliikenteistä Pohjolankatua. Pohjolankadulla on sattunut paljon onnettomuuksia minkä lisäksi se koetaan turvattomaksi erityisesti kevyen liikenteen näkökulmasta. Pohjolankadulla tapahtuneiden onnettomuuksien määrä vuosina 1995-2007 on vaihdellut välillä 20-46. Vuonna 2007 onnettomuuksia sattui selvästi viittä edellistä vuotta enemmän. Vuosina 2006 ja 2007 vammoihin johtaneita onnettomuuksia on sattunut useita. Kevyen liikenteen onnettomuuksien määrä Pohjolankadulla on vaihdellut suuresti ja vuosi 2007 oli melko synkkä; kevyen liikenteen onnettomuuksia tapahtui 7. (Kuvat 3 ja 4)



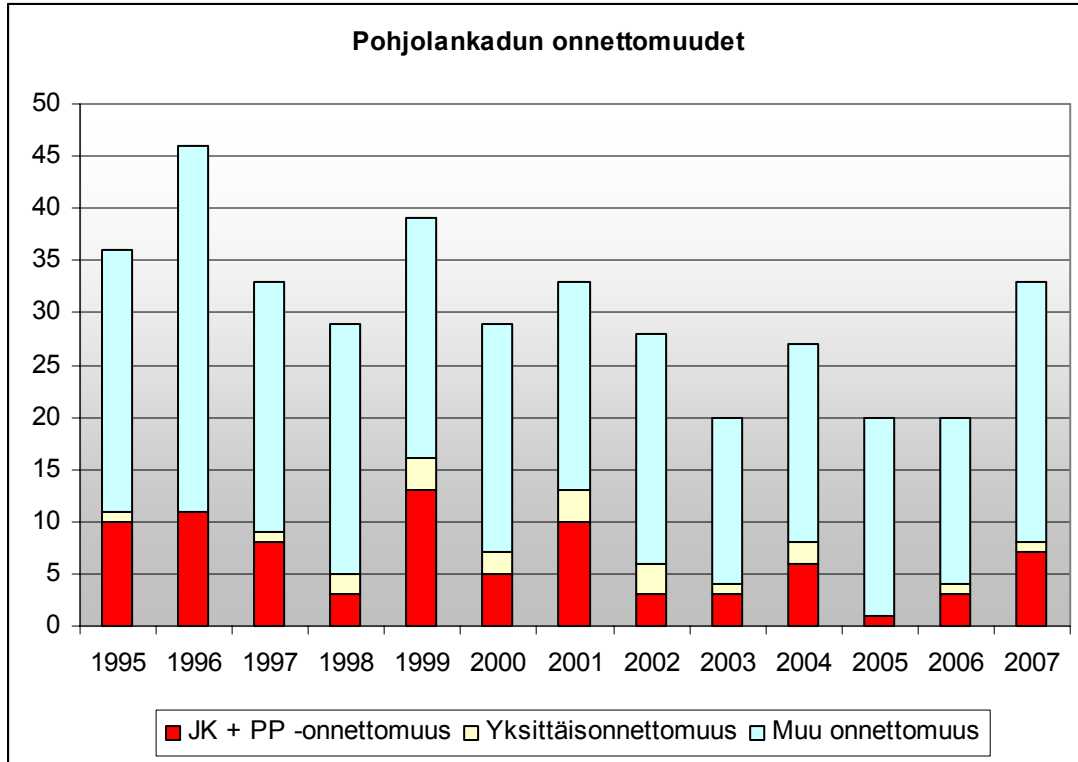
Kuva 1 Iisalmen tie- ja katuverkolla tapahtuneet poliisin tietoon tulleet onnettomuudet vuosina 1989-2007.



Kuva 2 Iisalmen tie- ja katuverkolla tapahtuneet poliisiin tietoon tulleet onnettomuudet onnettomuustyypeittäin vuosina 1989-2007.



Kuva 3 Pohjolankadulla tapahtuneet poliisiin tietoon tulleet onnettomuudet vuosina 1995-2007.



Kuva 4 Pohjolankadulla tapahtuneet poliisin tietoon tulleet onnettomuudet onnettomuustyyppittäin vuosina 1995-2007.

Iisalmen henkilövahinko-onnettomuusmäärä 100 000 asukasta kohti on samaa suuruusluokkaa kuin koko maassa keskimäärin. Itä-Suomen läänin keskiarvoon verrattuna henkilövahinko-onnettomuuksia sattuu Iisalmissa asukaslukuun suhteutettuna keskimääräistä vähemmän. Iisalmen kaupungin alueella tapahtuneiden onnettomuuksien kustannusten arvioidaan olevan noin 12,9 miljoonaa euroa vuodessa. (Kuva 5)

| Henkilövahinko-onnettomuuksia keskimäärin 100 000 asukasta kohti | | | | |
|---|---------------------|----------------------------|-------------------|------------|
| Iisalmi | | | | 115 |
| Itä-Suomen lääni | | | | 113 |
| Koko maa | | | | 127 |
| Onnettomuuskustannukset keskimäärin vuodessa (€) | | | | |
| | Kuolemaan johtaneet | Loukkaantumiseen johtaneet | Omaisuuksivahinko | Yhteensä |
| Maantiet | 3 675 000 | 3 135 000 | 94 950 | 6 904 950 |
| Kadut ja muut alueet | 1 102 500 | 4 620 000 | 227 700 | 5 950 200 |
| Yhteensä | 4 777 500 | 7 755 000 | 322 650 | 12 855 150 |
| Liikenneonnettomuuksien yksikkökustannukset (€) (Tieliikenteen ajokustannusten yksikköarvot 2005, Tiehallinto 2005) | | | | |
| Kuolemaan johtanut onnettomuus | | | | 2 205 000 |
| Loukkaantumiseen johtanut onnettomuus | | | | 330 000 |
| Omaisuuksivahinko | | | | 2 700 |

Kuva 5 Iisalmen henkilövahinko-onnettomuudet 100 000 asukasta kohti sekä onnettomuuskustannukset keskimäärin vuodessa.

Onnettomuuksia ja niistä aiheutuneita kustannuksia tarkasteltaessa tulee muistaa, että erityisesti kevyen liikenteen vammautumiseen johtaneista onnettomuuksista valtaosa ei tule poliisin tietoon. Jalankulkijoiden ja pyöräilijöiden kaatumisista aiheutuu siten edellä esitetyn lisäksi merkittäviä kustannuksia. Lisäksi ne kuormittavat terveydenhuoltoa.

2.2 Iäkkäiden vaaranpaikkakartoitus

Iisalmissa tehtiin vuonna 2006 iäkkäiden vaaranpaikkakartoitus yhteistyössä Liikenneturvan kanssa. Kartoitus sisälsi ikäihmisille suunnatun kyselyn, jossa vastaajia pyydettiin nimeämään liikenneturvallisuuden kannalta ongelmalliset kohteet kaupungin alueella. Kyselyssä nousi esiin usieta ongelma-kohteita, jotka olisi korjattavissa melko pienin liikenteen ohjauksen, kunnossapidon tai valistuksen toimenpitein. Kyselyssä esiin nousseet ongelma-kohteet on esitetty liitteessä 3 (luettelo) ja 4 (kartta).

3 Liikenneturvallisuustyöryhmä ja -tavoitteet

3.1 Liikenneturvallisuustyöryhmän kokoonpano ja toimintamalli

Iisalmen kaupungin liikenneturvallisuustyöryhmän kokoonpano tarkistettiin työn alussa (Kuva 6). Ryhmään kuuluu edustajat kaikista hallintokunnista sekä yhteistyökumppaneista. Työn aikana kaupungin liikenneturvallisuustyöryhmään ja sen toimintaan kutsuttiin myös yritysten ja järjestöjen edustajia, mutta osaanotto oli laimeaa. Jatkossa edustajia esitetään edelleen kutsuttavaksi. Yritysten ja yhdistysten mahdollisuuksista tehdä liikenneturvallisuustyötä on kerrottu tarkemmin luvussa 3.

Kaupungin edustajat

Jyrki Könttä, tekninen keskus (pj)
Marja-Leena Meriläinen, sosiaalipalvelukeskus
Sinikka Hyvärinen, sosiaalipalvelukeskus
Marja-Leena Kettunen, terveystakeskus
Ilkka Pellikka, vapaa-aikapalvelukeskus
Kalevi Ollikainen, sivistyspalvelukeskus
Eila Leskinen, sivistyspalvelukeskus

Yhteistyökumppanit

Arto Elomaa, poliisilaitos
Sirpa Elomaa, Iivarit ry
Kyllikki Komulainen/Kalevi Lipponen, Tiehallinto
Tuula Taskinen, Liikenneturva

Kuva 6 Kaupungin liikenneturvallisuustyöryhmän kokoonpano.

Ryhmän puheenjohtajana toimii Jyrki Könttä. Puheenjohtaja vastaa

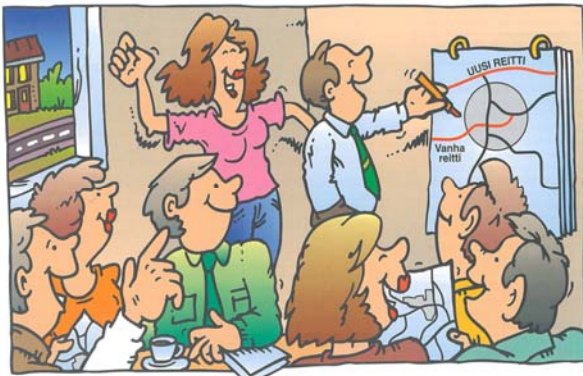
- ryhmän koollekutsumisesta ja kokousten järjestämisestä ja
- ryhmän toiminnan tiedottamisesta sekä sisäisesti että ulkoisesti.

Muut ryhmän jäsenet

- toimivat oman hallintokuntansa/organisaationsa edustajina ja välittävät tietoa ryhmässä käsitellyistä ja päätetyistä asioista sekä
- järjestävät tarvittaessa kokoontumisia omassa hallintokunnassa tai organisaatiossa.

Ryhmä kokoontuu vähintään 2 kertaa vuodessa, tarvittaessa useammin. Ryhmän tehtäviä ovat:

- Liikenneturvallisuustyön suunnittelu ja vastuun jakaminen hallintokunnille.
- Liikenneturvallisuustyön toimintasuunnitelmien seuranta.
- Toimintasuunnitelmien ylläpito ja päivitys tarpeen mukaan.
- Liikenneturvallisuustilanteen seuranta.
- Ajankohtaisten liikenneturvallisuusasioiden käsittely (mm. aloitteet).
- Liikenneturvallisuusasioista tiedottaminen.
- Tavoitteiden tarkistaminen 1-2 vuoden väliin.
- Liikenneturvallisuusteeman valinta vuosittain.



Kuva 7. Liikenneturvallisuustyöryhmän toiminnassa tärkeintä on säännöllinen kokoontuminen, innostus ja asioista keskusteleminen. (Kuva: Liikenneturva)

2.2 Liikenneturvallisuustavoitteet

Liikenneturvallisuustyön tavoitteet tarkistettiin työn alussa valtakunnallisten ja Itä-Suomen läänin tavoitteiden sekä kaupungin alueella esiintyvien liikenneongelmien perusteella. Alueen liikenneongelmia sekä kaupungin liikenneturvallisuustyön kehittämistarpeita pohdittiin ensimmäisessä tilaisuudessa tehdyssä ryhmätyössä. Ryhmätyön tulokset on esitetty liitteessä 2.

Iisalmen kaupungille asetettiin liikennekuolemien ja loukkaantuneiden määrään sidotut määrälliset tavoitteet sekä toiminnalliset tavoitteet. Määrälliset tavoitteet tukevat nollavisio-ajatusta; tavoitteena on ettei kukaan kuole liikenteessä kaupungin alueella. Toiminnallisissa tavoitteissa painotetaan mm. mopoilijoiden, moottokelkkailijoiden ja mönkijöillä ajavien turvallisuutta, yhteistyön lisäämistä (mm. yritykset ja järjestöt mukaan), henkilökunnan koulutusta, turvavälineiden käytön edistämistä sekä yleisen liikenneilmapiirin parantamista.

Kahden seuraavan vuoden aikana kaupungin liikenneturvallisuustyössä pyritään erityisesti parantamaan Pohjolankadun turvallisuutta, mikä valittiin kaupungin liikenneturvallisuustyön temaksi. Tavoitteet ja teema otettiin huomioon toimintasuunnitelmia laadittaessa.

Määrälliset tavoitteet

- Ei liikennekuolemia.
- Liikenneonnettomuuksissa loukkaantuneiden määrä on enintään 18 loukkaantunutta / vuosi vuoteen 2010 mennessä.

Toiminnalliset tavoitteet

- Lisätään mönkijöillä ja moottorikelkoilla liikkuvien tietämystä turvallisesta liikkumisesta.
- Edistetään mopoilijoiden asennekasvatusta ja liikennesääntöjen tietämystä.
- Kannustetaan yrityksiä, järjestöjä ja yhteisöjä mukaan kaupungin liikenneturvallisuuustyöhön.
- Parannetaan lähiliikkumisympäristöjen turvallisuutta pyrkien turvaamaan vanhusten omatoiminen liikkuminen.
- Lisätään henkilökunnan liikenneturvallisuuuskoulutusta ja -tietämystä sekä edistetään turvavälineiden käyttöä.
- Korostetaan kaikessa liikenneturvallisuuustyössä hyvän liikenneilmapiirin ja muiden tielläliikkujien huomioimisen merkitystä.

Kaupungin yhteinen liikenneturvallisuuusteema vuosille 2008-2009 on ”TURVALLINEN POHJOLANKATU”



Kuva 8. Erityisesti Pohjolankadun turvallisuutta halutaan parantaa. (Kuva: Jyrki Könttä)

3 Toimintasuunnitelmat

3.1 Kaupungin hallintokunnat

Opetus- ja sivistystoimi

Sivistyspalvelukeskuksen liikenneturvallisuuden kasvatus- valistus- ja tiedotussuunnitelman tarkoituksena on oman henkilökunnan liikenneturvallisuustyö ja koulujen liikennekasvatus. Henkilökunnan koulutuksessa hyödynnetään pääasiallisesti liikenneturvallisuuden asiantuntijoita, esim. Liikenneturvaa, poliisia, Tiehallintoa yms.

Kansalaisopiston osalta suunnitelma sisältää tavoitteen liikenneturvallisuustilaisuuksien järjestämiseksi. Tilaisuudet voivat olla yleisöluentoja, eri toimijoille räätälöityjä lyhytkursseja ym. Kirjastossa voidaan järjestää aihepiiriin liittyviä näyttelyjä sekä tema-aineistoa.

Koulujen ja oppilaitosten liikenneturvallisuustyön kokonaistavoitteena on turvallisesti ja sääntöjen mukaan liikenteessä vastuullisesti liikkuva lapsi ja nuori. Esi- ja peruskoululaisten sekä opiskelijoiden liikennekasvatus on pääosin oppilaitosten opetushenkilöstön vastuulla.

Oppilaiden ja opiskelijoiden piirissä tehtävä liikenneturvallisuustyö on jaettu ikäryhmittäin siten, että esikoululaiset, 1-2. vuosiluokkalaiset, 3-4. vuosiluokkalaiset, 5-6. vuosiluokkalaiset, 7-9. vuosiluokkalaiset ja lukiolaiset muodostavat kukin oman ryhmänsä, joilla on erilaiset ohjelmat, mutta yhteiset tavoitteet.

Suunnitelmaan on liitetty ammatillisen perusopetuksen opiskelijat.

Henkilökunta, kansalaisopisto ja kirjasto

Tavoite: Turvallisesti ja sääntöjen mukaan liikenteessä vastuullisesti liikkuva aikuinen ja lapsi

| KOHDERYHMÄ/ TAVOITE | TOIMENPIDE | VASTUUHENKILÖ | AJOITUS | YHTEISTYÖ |
|---|--|--|--|--|
| Henkilökunta <ul style="list-style-type: none"> Liikennesääntöjen tunteminen, vaaratilanteiden tunnistaminen ja eliminoiminen, asennekasvatus ja sitoutuminen Kaikki käyttävät pyöräilläessä kypärää | Luennot, käytännön harjoitukset, VESO-päivät | Vastuurehtori Jokainen henkilökohtaisesti | heti | Liikenneturva, poliisi ym. asiantuntijat, tekn.pk. |
| Kansalaisopisto, kirjasto <ul style="list-style-type: none"> kuntalaiset | Yleisöluentoja, liikenneturvallisuustilaisuuksia aihepiiriinliittyviä näyttelyjä, tema-aineistoa | Rehtori, kirjastotoimenjohtaja | Liikenteellisesti ajankohtaisina aikoina | Asiantuntijat |

Esikoulu ja alakoululaiset

| KOHDERYHMÄ/ TAVOITE | TOIMENPIDE | VASTUUHENKILO | AJOITUS | YHTEISTYÖ |
|---|--|--|---|--|
| Esikoululaiset <ul style="list-style-type: none"> • Turvallinen liikku- minen liikenteessä • Turvallinen esikoulumatka • Leikki- ja liikenne- alueen erottaminen • Liikennevalot tutuiksi • Liikennemerkit • Aikuisten asiallisen asenteen välittäminen lapsille • Liikenne tietämyksen lisääminen • Heijastimen käytön sisäistäminen • Kouluun lähtijöille kertausta | <p>Liikenteessä kulkeminen. Harjoitellaan esikoulu- ja koulumatkan kulkemista ja liikkumista retkien yhteydessä</p> <p>Turvavälineet: -turvavyön käyttö -turvaistuimet, turvatyyny -lapsen sijoittaminen autoon -pyöräilykypärä</p> <p>Poliisin vierailu -vanhempainillat -kirjalliset esitteet -liikennepaketit</p> <p>Koulumatkan kulkeminen Tietojen kertaaminen</p> | <p>Vanhemmat, Opettajat, rehtori</p> <p>Koulukuljettajat</p> | <p>Syksy, integroimalla koko lukuvuoden ajan</p> <p>Vanhempain-illat ja keskustelut pitkin toimintakautta</p> <p>Keväällä, kesällä ennen koulun alkua</p> | <p>Vanhemmat, vanh.ydis- tykset.</p> <p>Poliisi</p> <p>Liikenneturva</p> |
| 1-2 luokat Minä jalankulkijana <ul style="list-style-type: none"> • Liikun turvallisesti koulussa ja koulumatkalla • Osaan kulkea koulumatkani turvallisesti. • Osaan liikkua suojatiellä ja kevyen liikenteen väylällä. • Tunnen jalankulkijaa koskevia liikennemerkkejä. • Käytän heijastinta. • Tiedän turvalliset leikkipaikat ja osaan mennä sinne • Osaan toimia oikein koulukuljetuksessa ja odottaessani kuljetusta Minä pyöräilijänä <ul style="list-style-type: none"> • Käytän pyöräilykypärää • Tunnen jalankulkijaa ja pyöräilijää koskevat liikennemerkit • Harjoittelen pyörällä ajamista ja pyöräkortin suorittamista | <p>Harjoittelua koulussa ja koulun alueella sekä lähiympäristössä. Sääntöjen noudattaminen.</p> <p>Liikennemerkkien opettelua.</p> <p>Kaikille heijastimet, heijastimen käytön opettelua.</p> <p>Valistusta vanhempainilloissa turvavyön käyttö, matkakortin leimaus, turvallinen autosta poistuminen yms. opettelu.</p> <p>Kypärän käytön suositus.</p> <p>Vierailu liikennepuistossa mahdollisuuksien mukaan.</p> <p>Harjoittelua koulun pihalla suoritan pyöräkortin.</p> | <p>Opettajat, rehtori</p> <p>Opettajat</p> | <p>Syksy, kevät</p> | <p>Vanhemmat</p> <p>Poliisi</p> <p>Vanhemmat kouluautojen kuljettajat</p> <p>Vanhemmat</p> <p>Vanhempainyh- distykset</p> <p>Poliisi</p> |

| KOHDERYHMÄ/ TAVOITE | TOIMENPIDE | VASTUUHENKILO | AJOITUS | YHTEISTYÖ |
|--|--|--|--|---|
| 3-4 luokat Minä liikenteessä <ul style="list-style-type: none"> Jalankulkijaa ja pyöräilijää koskevat liik.merkit ja säännöt Minä pyöräilijänä <ul style="list-style-type: none"> Käytän pyöräilykypärää. Hallitsen pyörällä ajamisen. Osaan liikkua turvallisesti pimeässä. Liikun turvallisesti linja-autolla koulumatkoilla ja vapaa-aikana | Käydään läpi liik. merkit ja liik.säännöt Kypäräpakko koulussa, voi vaatia vanhempien kanssa yhteisellä sopimuksella Vierailu liikennepuistossa mahd. mukaan, harj. koulun pihalla. Tutustutaan jalankulkijan ja pyörän heijastimiin ja valaisimiin. Kerrataan pysäkillä tuloa, auton odottamista, turvavyön käyttöä, matkalipun leimausta, autossa käyttäytymistä ja sieltä poistumista. | Opettajat Opettajat, vanhemmat Opettajat, kouluauton kuljettajat | Syksy, kevät Syksy Syksy | Poliisi Huoltajat |
| 5-6 luokat Minä liikenteessä <ul style="list-style-type: none"> Kerrataan jalankulkijaa ja pyöräilijää koskevat liikennemerkit ja liik.säännöt syventävästi Näen ja näyn pimeässä. Varon liukkaalla Osaan käyttäytyä asiallisesti ja turvallisesti julkisissa kulkuneuvoissa. Huolehdin pyörästäni. | Mahdollisuuksien mukaan poliisin vierailu, liikennepuistokäynti Kertaus heijastimien ja pyörän valojen käytöstä Tutustutaan talven vaatimuksiin. Kerrataan sääntöjä kerrotaan mitä pyörän huoltoon kuuluu, ”pyörän kuntokortti” | Opettajat, vanhemmat Opettajat Luokanopettaja | Kevät/syksy Syksy tammi-helmikuu Kevät | Poliisi Huoltajat linja-autoyhtiöt Kehy-paja, vanhemmat |

7-9 luokkalaiset, lukiolaiset

Tavoite: Turvallisesti ja sääntöjen mukaan liikenteessä vastuullisesti liikkuva nuori

| KOHDERYHMÄ/ TAVOITE | TOIMENPIDE | VASTUUHENKILO | AJOITUS | YHTEISTYÖ |
|---|--|--|---------------------------|--|
| <p>7-9 luokat</p> <p>Minä vastuullisena jalankulkijana ja pyöräilijänä, mm. pyöräilykypärän käyttö</p> <p>Minä ja muut liikenteessä</p> <ul style="list-style-type: none"> • Osaan ottaa toisetkin huomioon liikenteessä ja toimia vastuullisesti • Pidän moponi/polkupyöräni kunnossa. • Osaan ajaa mopolla turvallisesti ja liikennesääntöjä noudattaen. Mopojen virittämisen seuraukset. • Uudet kulkuajoneuvot (mm. mopoautot, mönkijät ym). • Vesillä liikkuminen. | <ul style="list-style-type: none"> • Kaupunkiliikennesääntöjen syventävä kertaus. • Tietoiskuja • Vierailijoita ja vierailuja • asennekasvatusta, valistustilaisuuksia esim. liikenne ja päihteet. • Mopon huoltoa • Mopoilijoiden tietoisku • Tietoisku • Säännöt ja turvallisuus (opetussuunnitelma). • Tietoa uusista ajoneuvoista, ja niillä liikkumisesta. | <p>Terveystiedon opettajat, vanhemmat</p> <p>Teknisen työn opettajat Terveystiedon opettajat, huoltajat</p> <p>Terveystiedon opettajat, huoltajat</p> <p>Terveystiedon opettajat</p> | <p>Syksy</p> <p>Kevät</p> | <p>Poliisi, liikenneturva</p> <p>Asiantuntijat</p> <p>Kehy-paja Poliisi,</p> <p>Likenneturva poliisi,</p> <p>Liikenneturva Poliisi</p> |
| <p>Lukio ja ammattioppilaitos</p> <p>Minä vastuullisena liikenteessä</p> <ul style="list-style-type: none"> • Liikenneturvallisuus elämänlaadun osatekijänä. | <p>Keskusteluja liikenneasioista, liikenneympäristön tarkastelua, suunnittelua, valistustilaisuuksia eri teemoista vuosittain, esim. liikenne ja päihteet.</p> | <p>Opettajat (psykologia, fysiikka, liikunta).</p> <p>Oppilas itse</p> | <p>jatkuvasti</p> | <p>Liikenteen asiantuntijat, tekn. pk., liikelaitokset, poliisi, autokoulujen opettajat</p> |

Sosiaalipalvelukeskus

Suunnitelman laatinut työryhmä (Sosiaalipalvelujen johtoryhmä): Marja-Leena Meriläinen, Marjatta Miettinen, Hilka Hekkala, Marja-Liisa Korhonen, Tarja Huttunen, Virpi Kauppinen.

Liikenneturvallisuuustyötä ohjaa ja koordinoi sosiaalipalvelukeskuksen johtoryhmä. Erilaiset turvallisuuskysymykset huomioidaan palveluja järjestettäessä.

Vanhukset sekä aisti- ja liikuntarajoitteiset

| TAVOITE | TOIMENPIDE | VASTUU | AJOITUS | YHTEISTYÖ |
|---|---|--|--|---|
| <ul style="list-style-type: none"> Turvallinen liikkuminen liikenteessä | <ul style="list-style-type: none"> Terveystilan arviointi ja tutkimukset; tasapaino, näkö,kuulo, reaktiokyky. Ajokyvyn arviointi. Ajotaitokokeeseen ohjaaminen tarvittaessa tai ajokortin epääminen. Tiedotetaan lääkkeiden ja päihteiden käytön vaikutuksesta ajokykyyn. | <p>Lääkäri</p> <p>Hoitohenkilöstö</p> <p>Omaiset</p> | <p>Jatkuvaa</p> <p>Kotikäynnit</p> <p>Vastaanotto- käynnit</p> <p>Tiedotusta vuosittain esim. vanhustapahtumien yhteydessä</p> | <p>Poliisi</p> <p>Järjestöt, apteekit</p> |
| <ul style="list-style-type: none"> Liikennetietämyksen lisääminen asiakkaat henkilökunta | <ul style="list-style-type: none"> Tiedotus- ja koulutustilaisuudet, teemapäivät, tiedotteet. | <p>Henkilöstö Esimiehet/johto</p> | <p>Vuosittain syksyllä esim. vanhustapahtumien yhteydessä</p> | <p>Eri viranomaiset ja järjestöt; Poliisi, Liikenneturva</p> |
| <ul style="list-style-type: none"> Liikkumiseen sopiva ja turvallinen apuväline esim. rollaattori, potkupyörä jne. | <ul style="list-style-type: none"> Apuvälineen arviointi ja henkilökohtainen ohjaus sekä huolto. Apuvälineiden kunnan tarkistaminen. Liukastumisen ehkäisy. | <p>Fysioterapeutti Hoitohenkilöstö Oma hoitaja</p> | | <p>Palvelukeskus/järjestöt/eri viranomaiset</p> <p>Suutari</p> |
| <ul style="list-style-type: none"> Apuvälineen oikeanlainen käyttö ja selviytyminen liikenteessä | <ul style="list-style-type: none"> Henkilökohtainen käytön opetus. Kotikäynnillä tarkistetaan asiakkaan liikkuminen ja arvioidaan selviytyminen liikenteessä apuvälineen kanssa. | <p>Omavastuu, omaiset Hoitohenkilöstö</p> | | <p>Apuvälineliik- keet</p> <p>Fysioterapia</p> |
| <ul style="list-style-type: none"> Turvavöiden ja varusteiden käytön lisääminen | <ul style="list-style-type: none"> Henkilökohtainen ohjaus turvavälineiden käyttöön esim. kotikäynneillä. Tiedotus- ja koulutustilaisuudet. | <p>Hoitohenkilöstö</p> | <p>Vuosittaiset tapahtumat syksyllä</p> | <p>Muut viranomaiset ja järjestöt (poliisi, Liikenneturva), Ilvolanpirtti</p> |
| <ul style="list-style-type: none"> Turvallinen ja esteetön liikkuminen liikenneväylillä | <ul style="list-style-type: none"> Liikkumisesteiden poistaminen, turvallisen reitin, avustajan käyttö. | <p>Liikennesuunnitelu ja kunnossapito</p> <p>Hoitohenkilöstö</p> | <p>Jatkuvaa</p> | <p>Vammais- neuvosto</p> <p>Ikäihmisten neuvosto</p> |

Päiväkoti- ja perhepäivähoidossa olevat 0-6 -vuotiaat lapset

Kokonaistavoitteena on hyvän liikennekäyttäytymisen perustan luominen lapselle mahdollisimman varhaisessa vaiheessa

| TAVOITE | TOIMENPIDE | VASTUU | AJOITUS | YHTEISTYÖ |
|--|--|---|---|---|
| <ul style="list-style-type: none"> Turvallinen liikkuminen liikenteessä Leikki- ja liikennealueen erottaminen Liikennevalot tutuksi | <ul style="list-style-type: none"> Liikenteessä kulkeminen | Vanhemmat Päivähoidon henkilöstö | Liikenneasioiden opiskelu päivähoitossa aloitetaan heti toimintakauden alussa elokuussa ja edetään tutummasta tuntemattomampaan pitkin vuotta ja vuodenaikojen mukaan | Lastenneuvola |
| <ul style="list-style-type: none"> Liikennemerkkit Aikuisten asiallisen asenteen välittäminen lapsille | <ul style="list-style-type: none"> Liikennemerkkien opettelu pelein, leikein - turvavyön käyttö - turvaistuimet, turvatyynyt - lapsen sijoittaminen autoon - pyöräilykypärä - ”pitkä pinna” • Poliisin vierailu • Liikenneturvan asiantuntijat • Vanhempainillat asiantuntijavierain • Kirjalliset esitteet • Materiaalin käyttö, esim. eri yksiköihin lainattavissa oleva liikennepaketti. | Vanhemmat Päivähoidon väki Aikuiset liikenteessä liikkujat | Vanhempainillat ja keskustelut pitkin vuotta | Liikenteen asiantuntijat esim, linja-autonkuljettajat Poliisi Liikenneturva |
| <ul style="list-style-type: none"> Liikennetietämyksen lisääminen Heijastimen käytön sisäistäminen | <ul style="list-style-type: none"> Henkilökunnan koulutus Heijastimien jako, pimeässä kokeilu | Esimiestaso | Tarvittaessa Syksyn tullen | Liikenneturva |
| <ul style="list-style-type: none"> Kouluun lähtijöille kertausta | <ul style="list-style-type: none"> Koulumatkan kulkeminen Tietojen kertaaminen | Vanhemmat Päivähoidon väki | Keväällä, kesällä, ennen koulun alkua | Kouluterveyden huolto |
| <ul style="list-style-type: none"> Liikenneturvallisuus-suunnitelmien tekeminen yksiköittäin ja niiden päivittäminen | <ul style="list-style-type: none"> Työryhmä, joka pitää suunnitelman ajan tasalla | | Vuosittain | |
| <ul style="list-style-type: none"> Suunnitteluun osallistuminen | <ul style="list-style-type: none"> Päiväkotien pihojen ja alueiden parantamistoimien suunnitteluun osallistuminen Muuttuneista liikennejärjestelyistä tiedottaminen Uudessa liikenneympäristössä liikkumisen opastus | Päivähoidon henkilökunta Päivähoidon henkilökunta Vanhemmat Päivähoidon väki | Tarvittaessa | Tekninen virasto |

Iisalmen seudun kansanterveystyön kuntayhtymä

Liikenneturvallisuuteen liittyvät asiat kuuluvat oleellisesti terveyskeskuksen eri toimintoihin. Perhevalmennuksessa ja lastenneuvolassa on lapsen turvallisuus autossa ja liikenteessä esillä ja opastettuna esim. turvaistuinten lainaustilanteissa. Neuvoloista on saatavana myös liikenneturvallisuudesta kertovia esitteitä.

Koululaisten terveystarkastusten yhteydessä puututaan mm. pyöräilyyn ja mopoiluun terveystodistuksen kirjoittamisen yhteydessä.

Työterveydessä ja lääkäreiden vastaanotolla tulevat liikenneturvallisuusasiat esille mm. ajokortin uusimistilanteissa. Terveyspalvelujen yhteydessä neuvotaan ihmisiä liikkumisessa käytettävien apuvälineiden (kuten piikkien, rollaattorien) käytössä.

Terveystoimen etu on se, että asiakkaat ovat hyvä läpileikkaus kuntalaisista. Vaikeutena on kuitenkin juuri työikäisten mielenkiinnon saavuttaminen. Liikenneturvallisuusinformaation jakaminen neuvoloissa ja perhevalmennuksen yhteydessä sekä kouluterveyden- ja työterveyshuollon yhteydessä kuuluu luontevasti terveystoimelle.

Lasten- ja äitiysneuvola

Tavoite: Liikenneonnettomuuksien vähentäminen

| KOHDERYHMÄ/ TAVOITE | TOIMENPIDE | VASTUU | AJOITUS | YHTEISTYÖ |
|--|--|---|---|---|
| <ul style="list-style-type: none"> Odottavat äidit ja perheet, alle kouluikäiset lapset. Turvalaitteiden käytön lisääminen Oikeiden liikennetietojen ja asenteiden edistäminen Koulumatkan turvallisuus Turvallisen ympäristön suunnittelu esim. lasten leikkipaikat ja tienylityspaikat | <ul style="list-style-type: none"> Henkilökohtainen ohjaus turvavälineiden käyttöön Odottavat äidit ja turvavyö/turvavyö. Vauvat ja turvakaukalo/-verkko. Leikki-ikäiset ja turvaistuin Heijastimien, turvaliivien ja heijastavien vaatteiden käytön ohjaus pimeässä liikuttaessa. Pyörän turvaistuimen ja pyöräilykypärän käytön ohjaus. Keskustelussa korostetaan vanhempien vastuuta lasten turvallisesta liikkumisesta ja vanhempien esimerkkinä olemisesta. Kouluuntulotarkastus/keskustelu Keskustellaan lähiseudun liikenteen vaarapaikoista ja turvallisesta koulumatkareitistä. Esitteet esim. liikenneturvan ajankohtaiset esitteet, messut ja näyttelyt. Vanhempainillat esim. | <p>Äitiys- ja lastenneuvola terveydenhoitajat</p> <p>Vanhemmat</p> <p>Turvakaukalon-vuokraajat</p> <p>Päiväkodit</p> <p>Kouluterveydenhuolto</p> <p>Koulut Terveydenhoitaja</p> <p>Tekninen toimi</p> | <p>Perhevalmennus/lastenhoitotunnit Kotikäynnit Äitiys- ja lastenneuvolakäynnit</p> <p>Ohjaus on jatkuvaa tarpeenmukaista korostuen tietyissä ikäryhmissä</p> <ul style="list-style-type: none"> vastasyntyneet 3-4 –vuotiaat kouluunlähtijät <p>4 -vuotiaalle Kulkunen –lehti</p> <p>6-7 vuotiaat</p> <p>Esite jaetaan ohjaustilanteessa.</p> | <p>SPR</p> <p>Poliisi Palolaitos</p> <p>Liikenneturva</p> <p>Asukasyhdistykset Aluetyöryhmä</p> <p>Liikenneturva</p> <p>Koulut Päivähoito</p> |
| Henkilöstön tietämystä liikenneturva-asioissa lisätään koulutuksella; yhteistyö liikenneturvan kanssa | | | | Liikenneturva |

Terveyskeskuslääkärin ja hoitajan vastaanotot

Tavoite: Liikenneonnettomuuksien vähentäminen

| KOHDERYHMÄ / TAVOITE | TOIMENPIDE | VASTUU | AJOITUS | YHTEISTYÖ |
|---|---|--|---|--|
| <p>Vastaanoton asiakkaat/potilaat, erityisesti huomioitava:</p> <ul style="list-style-type: none"> Ajokorttitodistusta hakevat Lääkkeitä ja päihteitä käyttävät iäkkäät ja vajaakuntoiset Liikenteessä vain ajokykyiset <p>• Liikkumiseen sopiva oikea ja turvallinen apuväline sitä tarvitsevalle</p> <p>• Turvallinen liikkuminen ympäristössä mm. terveysaseman piha-alueilla</p> | <ul style="list-style-type: none"> Hyvä tarkoituksenmukainen ikääntyvien ja vajaakuntoisten ajokyvyn arviointi ajokorttia uusittaessa. Kiinnitetään huomio myös kuulon ja näön tarkastuksiin. Havainto- ja reaktiokyvyn huomiointi, hyvä kansansairauksien hoitotasapaino Rohkea puuttuminen asiakkaan tilanteen muuttuessa. Tieliikennelain 1132/2004 mukainen lääkärin ilmoitusvelvollisuus ajoterveysasioissa. Henkilökohtainen ohjaus havainto- ja suorituskyykyyn vaikuttavia lääkkeitä määrättäessä Päihteiden käytöstä ja sen vaikutuksesta keskustellaan ja korostetaan asiakkaan omaa vastuuta reaktionopeuden muuttuessa Apuvälinehankinnoissa ohjataan fysioterapeutille (apuvälineen arviointi, sovitukset ja opastus) Talvella ohjataan heijastimien, jääpiikin ja jalkineiden liukuesteiden käyttöön. Osallistutaan ja vaikutetaan ympäristön liikenneturvallisuuteen ja sen parantamiseen asiakkaan näkökulmalta (esim. invalidit ja pyörätuolilla liikkujat) | <p>Hoitohenkilökunta Lääkärit</p> <p>Potilaiden omavastuu</p> <p>Hoitohenkilökunta Lääkärit Fysioterapeutti</p> <p>Hoitohenkilökunta</p> | <p>Jatkuvaa</p> <p>Vastaanotto- käyntien yhteydessä</p> <p>Kampanjat esim. liikunta- ja terveys- messut</p> | <p>Liikenneturva</p> <p>Poliisi Iislamen kaupunki Tekninen virasto</p> <p>KKI</p> <p>Potilasjärjes- töt esim. Reuma- yhdistys.</p> |

Työterveyshuolto

Tavoite: Liikenneonnettomuuksien vähentäminen

| KOHDERYHMÄ/ TAVOITE | TOIMENPIDE | VASTUU | AJOITUS | YHTEISTYÖ |
|--|--|---|---|--|
| Työikäiset <ul style="list-style-type: none"> Näkökyvyn ylläpitäminen Turvavyön ja turvatyynyn käyttö Pyöräilykypärän käytön lisääminen Heijastimien käytön lisääminen Päihteiden käytön vähentäminen Levon merkityksen ja väsyneenä ajamisen vaarojen korostaminen liikenteessä työtä tekeville Kartoitetaan turvallisuus lähiympäristössä (kulkutiet, piha-alueet, liuskat, ajo-ovet yms.) Työmatkojen turvallisuus | <ul style="list-style-type: none"> Näkö tutkimus ja keskustelu näkemisen tärkeydestä liikenteessä. Esitteet ja ohjaus Oma esimerkki Keskustelu kypärän ja heijastimien käytön tärkeydestä Heijastimien jakaminen Päihteiden käytön seuranta ja keskustelut. Keskustelu väsymisen, stressin ja mielen tilan vaihtelun vaikutuksesta liikenneturvallisuuteen. Valaistus Hiekoitus Julisteet ja esitteet Tietoiskut ja koulutus esim. autoa työssään käyttävien jatkokoulutus mahdollisuuksien mukaan. | <p>Terveystenhoitaja Lääkäri Poliisi</p> <p>Oma vastuu</p> <p>Oma vastuu</p> <p>Oma vastuu</p> <p>Terveystenhoitaja Lääkäri Oma vastuu</p> <p>Työsuojelu Oma vastuu</p> <p>Oma vastuu</p> <p>Työterveyshoitajat ja lääkärit aloitteellisesti (Työpaikat vastuullisina) Työsuojelu</p> <p>Liikennesuunnittelu - teiden kunnossapito ja huolto - oma vastuu</p> | <p>Jatkuvaa</p> <p>Työterveystarkastukset</p> <p>Terv. tark., sh-käynnit tapahtumien yhteydessä Syksy</p> <p>Sh Työterveystarkastukset</p> <p>Työterveystarkastukset</p> <p>Jatkuvaa</p> <p>Työolosuhteiden selvitysten yhteydessä työpaikkakäynteillä.</p> | <p>Työsuojelu</p> <p>Liikenneturva</p> <p>KKI</p> <p>Vakuutus-yhtiöt</p> <p>Työnantaja Mielenterveys- ja päihde-yksikkö</p> <p>Työnantaja</p> <p>Työpaikat Liikenneturva Työsuojelu</p> <p>Liikenneturva</p> |

Työttömien ja pätkätöläisten terveydenhuolto/TYP:n asiakkaat

Tavoite. Liikenneonnettomuuksien vähentäminen.

| KOHDERYHMÄ/ TAVOITE | TOIMENPIDE | VASTUU | AJOITUS | YHTEISTYÖ |
|---|--|---|--|---|
| Työikäiset <ul style="list-style-type: none"> Näkökyvyn ylläpitäminen Turvavyön ja turvatyynyn käyttö Pyöräilykypärän käytön lisääminen Heijastimien käytön lisääminen Päihteiden käytön vähentäminen Levon merkityksen ja väsyneenä ajamisen vaarojen korostaminen liikenteessä työtä tekeville Kartoitetaan turvallisuus lähiympäristössä/kotona (kulkutiet, piha-alueet, luiskat, ajo-ovet yms.) | <ul style="list-style-type: none"> Näkö tutkimus ja keskustelu näkemisen tärkeydestä liikenteessä. Esitteet ja ohjaus Keskustelu kypärän ja heijastimien käytön tärkeydestä Heijastimien jakaminen Päihteiden käytön seuranta ja keskustelut. Keskustelu väsymisen, stressin ja mielen tilan vaihtelun vaikutuksesta liikenneturvallisuuteen. Julisteet ja esitteet | Terveystarkastaja Lääkäri Terveystarkastaja Lääkäri Terveystarkastaja | Jatkuvaa Työterveystarkastukset Terveystarkastukset Jatkuva | Työsuojelu Liikenneturva KKI Vakuutusyhtiöt Sosiaalityöntekijät Työvoimaohjaaja Kuntoutuspsykologi Mielen terveys- ja päihdeyksikkö Terveyskeskus Työpaikat Liikenneturva |

Fysioterapia

Tavoite: Erityisryhmien (aisti- ja liikuntarajoitteisten) ja ikääntyneiden turvallinen liikkuminen ja turvallisuus liikenteessä.

| KOHDERYHMÄ/ TAVOITE | TOIMENPIDE | VASTUU | AJOITUS | YHTEISTYÖ |
|--|---|---|---|---|
| Ikääntyneet | <ul style="list-style-type: none"> Hankitaan sopiva apuväline, apuvälineen käytön opettaminen, sisältää turvavarusteiden käytön opastamisen sekä selviytymisen opettamisen elinympäristössä. | Apuvälineiden myyjät Terveyskeskuksen fysioterapiahenkilökunta Terveyskeskuksen tekninen huolto | Jatkuvaa | Päiväkodit Koulut Pienkodit, kodit Palvelutalot Kunnan sosiaalitoimi |
| Eri-ikäiset aisti- ja liikuntarajoitteiset | <ul style="list-style-type: none"> Yksilöohjaus mm. ergonomia ja tiedottaminen terapiatilanteiden yhteydessä | Yhteistyössä kunnan sosiaalitoimi Fysioterapian henkilökunta | Ohjaus/neuvonta terapiakäyntien yhteydessä Päiväkoti- ja koulukäynneillä | Kunnan liikunta- ja vapaa-aikatoimi Terveyskeskuksen ja YTY:n eri osastot KKI |

Vapaa-aikapalvelukeskus

Suunnitelman laatijat: Ilkka Pellikka, Arto Niemelä, Pekka Partanen, Tarja Komulainen ja nuorisotyöntekijät.

Nuorisotyön pääkohderyhmä 12-18 vuotiaat nuoret, tavoitteena luoda liikennekasvatuksesta osa nuorisotyötä. Liikunnan kohderyhmänä on seuratoiminta ja terveystoiminta. Tavoitteena liikenneturvallisuus liikuntapaikoilla ja liikuttaessa harrastuspaikoille.

| Tavoite | Toimintatapa | Vastuhenkilö | Yhteistyökumppani |
|--|---|---|--|
| Liikennekasvatus osana nuorisotilojen avointen ovien -toimintaa | Teemailtoja: mm heijastin-ilta Syksyisin (oman heijastimen teko, heijastimen merkitys), Liikennekasvatukseen liittyvät elokuvat, vierailijat: poliisi, palolaitos/hätäpäivystys) sekä nuorisotiloilla materiaalia aiheesta (liikennemerkkikysely, erilaisia testejä, nettilinkkiluettelo, julisteet jne.) | nuoriso-ohjaajat | Poliisi Liikenneturva Pelastuslaitos Koulut (kerhotoiminta) |
| Liikennekasvatusta tapahtumien ja retkien yhteydessä | Ohjeistus esim. liikkuminen ja liikenneturvallisuus vieraassa kaupungissa, ulkotapahtumissa liikennekasvatuspisteitä, 5.-6.luokille liikennepuistotapahtuma, | nuoriso-ohjaajat | Koulut |
| Liikennekasvatusta muussa nuorisotyössä | Twist-jaksoilla ja Tytöt Toimii -toiminnassa liikennekasvatusta | nuoriso-ohjaajat | |
| Nuorisotyöntekijöiden ja seuratoimijoiden liikennekasvatuskoulutus / yhteisenä koko Ylä-Savossa | Nuorisotyöntekijöille ja seuratoimijoille liikennekasvatukseen liittyvää koulutusta (ideoita toimintaan) | nuoriso-ohjaajat/liikunta-suunnittelija | Liikenneturva PK-37 |
| Tapahtumien ja tilojen liikennejärjestelyt, hyvät ja turvalliset liikenneyhteydet harrastuspaikoille | Liikennesuunnittelu | suunnittelu-päällikkö/ laitospäällikkö | Tekninen toimi |
| Turvallisuus kelkkareiteillä | Luovutaan vaarallisista kelkkareiteistä Kunnossapitopoolin luominen | laitospäällikkö | Ylä-Savon kelkkareitin ohjausryhmä ja ympäristökeskus Poliisi |
| turvallisuus kevyenliikenteen reiteillä | Puhdistuksen kiireellisyysjärjestys/aikataulutus | kunnossapito-mestari/liikunta-suunnittelija | |
| Liikennekasvatusta seuratoiminnassa | Liikenneturvallisuus ottelu- ja harjoitusmatkoilla, teemana vuosittain pidettävässä seurapalaverissa. | laitospäällikkö/ liikuntasuunnittelija | Urheiluseurat Liikenneturva |

Tekninen keskus

Suunnitelman laatinut työryhmä: suunnittelupäällikkö Jyrki Könttä, kaavoituspäällikkö Sari Niemi, työpäällikkö Juha Rönkkö ja työsuojelupäällikkö Pekka Kärkkäinen.

Tekninen keskus seuraa liikenneturvallisuuden kehittymistä ylläpitämällä ja analysoimalla onnettomuustilastoa sekä seuraamalla turvalaitteiden käyttöä. Liikenneturvallisuus- ja esteettömyysasiat otetaan huomioon kaikessa suunnittelussa ja rakentamisessa. Tekninen keskus tiedottaa suunnittelusta ja rakentamisesta sekä merkittävistä työmaajärjestelyistä ja muutoksista liikennejärjestelyissä.

Tekninen keskus huolehtii liikenneympäristöön vaikuttavan henkilöstön ja luottamushenkilöiden liikenneturvallisuuskoulutuksesta ja koordinoi hallintokuntien välistä liikenneturvallisuustyötä. Työsuojelu huolehtii vaarojen arvioinnin yhteydessä työmatkaturvallisuuden huomioon ottamisesta.

| Kohderyhmä | Tavoite | Toimenpide | Vastuhenkilö | Ajoitus | Yhteistyö |
|--|--|--|--|---|--|
| Kuntalaiset | Liikenneturvallisuuden kehityksen seuranta ja liikennekäyttäjätymisen parantaminen | Onnettomuusrekisterin ylläpito, analysointi ja tiedottaminen Liikennekäyttäjätymisen seuranta | Suunnittelu-päällikkö ja kunnallistechniikan sihteeri | Jatkuva Kahden vuoden välein | Poliisi, tiedotusvälineet Juhani Ahon koulu |
| Kuntalaiset | Liikenneympäristön parantaminen | Liikenneturvallisuuden ja esteettömyyden huomioon ottaminen maankäytön ja liikenneympäristön suunnittelussa | Suunnittelu-päällikkö | Jatkuva | Kaupunkisuunnittelu-yksikkö, poliisi, Liikenneturvallisuustoimija, tiepiiri |
| Kuntalaiset | Vuorovaikutus liikenneturvallisuuteen liittyvissä asioissa | Suunnitelmista tiedottaminen ja kuuleminen Merkittävistä liikenneympäristön muutoksista ja työmaajärjestelyistä tiedottaminen | Suunnittelu-päällikkö Työpäällikkö, kunnossapitomestari, vastaava mestari | Jatkuva 1 – 3 päivää ennen työmaan aloitusta | Tiedotusvälineet |
| Liikenneympäristöön vaikuttavat viranhaltijat ja luottamushenkilöt | Koulutus | Koulutus suunnittelussa huomioitavista liikenneturvallisuusnäkökohdista | Tekninen johtaja, suunnittelu-päällikkö | Jatkuva | Liikenneturva, poliisi, tiepiiri |
| Hallintokunnat | Hallintokuntien liikenneturvallisuustyön koordinointi | Liikenneturvallisuustyöryhmän koollekutsuminen | Suunnittelu-päällikkö | Vähintään kaksi kertaa vuodessa | Hallintokunnat, poliisi, Liikenneturva, tiepiiri |
| Kaikki kaupungin työntekijät | Työturvallisuus ja työmatkaturvallisuus | Vaarojen arviointi palvelukeskuksittain, päivitys Iisalmen kaupungin työsuojelutoimintaohjelman mukaisesti Liikennekasvatus, tiedotus ja koulutus | Työsuojelupäällikkö | Jatkuva | Palvelukeskusten johto ja esimiehet, työterveyshuolto, työsuojeluvaltuutetut Suunnittelu-päällikkö, poliisi, Liikenneturva |

Hallintokuntien yhteistyö

Hallintokuntien yhteisen teeman (Pohjolankatu) puitteissa järjestettävän toiminnan suunnittelu aloitetaan liikenneturvallisuustyöryhmässä. Alustavasti työn aikana keskusteltiin ainakin lehtijutun kirjoittamista aiheeseen liittyen. Jutussa voidaan käsitellä esimerkiksi Pohjolankadun onnettomuuksia ja ongelmia sekä korostaa asenteiden ja liikennekäyttäytymisen vaikutusta turvallisuuteen. Perusajatuksena voisi olla, että kaikki kuntalaiset ja tienkäyttäjät voivat tehdä oman osuutensa kadun turvallisuuden ja liikenneilmapiirin parantamiseksi.

3.2 Yhteistyökumppanit

Liikenneturva

Liikenneturva toimii kuntien liikenneturvallisuustyön tukena huolehtimalla ennaltaehkäisevästä liikennevalistuksesta tiedottamalla, kampanjoimalla, tukemalla eri ikäryhmien liikennekasvatusta sekä järjestämällä koulutusta yhteistyössä alan viranomaisten ja järjestöjen kanssa. Liikenneturvan tarjoamia palveluja esiteltiin liikenneturvallisuustyöryhmälle päivitystyön aikana. Liikenneturvan materiaali on vapaasti käytettävissä (lähde tulee kuitenkin mainita) internet-sivustolla www.liikenneturva.fi. Useat kunnan toimintasuunnitelmassa esitetyt toimenpiteet toteutetaan Liikenneturvan palveluja ja aineistoja hyödyntämällä ja Liikenneturvan edustaja kuuluu liikenneturvallisuustyöryhmään. Kunta ottaa yhteyttä Liikenneturvan edustajaan tilaisuuksia järjestäessään.

Yhteyshenkilöt: Tuula Taskinen ja Tarja Korhonen

Poliisi

Poliisin liikennevalistustyö on vastuutettu yhdelle kenttäjohtajalle, joka tekee valistustyötä oman toimensa ohessa. Valistustyöhön on resursseja suunnattu tarpeen mukaan. Toisin sanoen poliisi ei ole alkanut tarjoamaan palvelujaan aktiivisesti vaan on käynyt kouluissa, eri järjestöjen ja kaupungin järjestämissä tilaisuuksissa silloin kun niihin on poliisia luennoimaan pyydetty.

Poikkeuksena edelliseen on peruskoulun toisen luokan oppilaille järjestetty polkupyöräkorttikoulutus, jonka teoriaosuuteen on tarjottu poliisin läsnäoloa vahvistamaan opettajan kertomaa. Lisäksi pyöräkorttikoe on tehty yhteistoiminnassa kaupungin kanssa.

Poliisin tiedottaminen on keskittynyt onnettomuuksista kertomiseen. Samalla niiden yhteydessä on pyritty pohtimaan myös onnettomuuksiin johtaneita syitä ja samalla valistamaan kansalaisia. Myös erilaisten liikenteeseen liittyvien valvontateemojen yhteydessä tiedotetaan aktiivisesti.

Ylä-Savon kihlakunnan poliisilaitos lakkautuu vuoden 2009 vaihteessa jolloin muodostetaan koko maakunnan kokoinen Pohjois-Savon poliisilaitos. Pääpoliisilaitos on Kuopiossa ja poliisilaitos Iisalmissa. Tehtävät ja vastuut liikenteenvalvonnan ja tiedottamisen osalta säilynevät paikallisesti Iisalmissa ja muutos ei aiheuttane muutoksia nykyisiin tehtäviin. Yhteistyö Iisalmen kaupungin ja muiden sidosryhmien kanssa säilynee ennallaan. Tiedottamista ja valistusta jatketaan vähintään saman verran kuin tällä hetkellä.

Yhteyshenkilö: Arto Elomaa

Tiehallinto

Tiehallinnon Savo-Karjalan tiepiirin edustaja osallistuu kunnan liikenneturvallisuustyöryhmän kokoukseen tarpeen ja mahdollisuuksien mukaan. Tiehallinnon rooli on suurin liikenneympäristön ja maankäytön suunnittelussa.

Yhteyshenkilö: Kyllikki Komulainen ja Kalevi Lipponen.

Yritykset

Kaupungin alueella toimivien yritysten ja elinkeinoelämän edustajia esitetään kutsuttavaksi mukaan liikenneturvallisuustyöryhmään ja jatkossa myös toimintaan. Yrityksillä on hyvät mahdollisuudet edistää liikenneturvallisuusaatetta työpaikoilla esim. tukemalla työntekijöiden turvavälineiden käyttöä tai laatimalla yritysکوhtainen liikenneturvallisuussuunnitelma, jolle on olemassa Liikenneturvan toimesta laadittu malli. Yrityksen saama hyöty liikennetapaturmien ehkäisytyössä konkretisoituu erityisesti lyhentyvinä työkyvyttömyysaikoina ja säästöinä työterveyshuollossa. Lisäksi liikenneturvallisuusasioiden huomioon ottaminen nostaa yrityksen imagoa.

Yhdistykset ja järjestöt

Aktiiviset yhdistykset ja järjestöt ovat erinomaisia yhteistyökumppaneita kunnan liikenneturvallisuustyössä. Järjestöjen ja yhdistysten kautta voidaan tavoittaa erilaisia tienkäyttäjryhmiä (lapset, nuoret, vanhuksat jne.) ja luoda liikenneturvallisuuden edistäminen osaksi järjestön toimintaa. Potentiaalisten järjestöjen kartoittaminen kaupungissa on yleensä melko helppoa ja yhteistyötä on tehty usein jo aikaisemmin muiden asioiden puitteissa. Iisalmessa toimii jalkapalloseura PK-37, joka tekee erinomaista liikenneturvallisuustyötä. Suunnittelutyön aikana keskusteltiin seuran edustajan kutsumista esittelemään toimintaansa esimerkinomaisesti muille seuroille erikseen järjestettävään tilaisuuteen. Päävastuu tilaisuuden järjestämisestä on vapaa-aikapalvelukeskuksella.

4 Tiedottaminen ja seuranta

Päivitettyjen toimintasuunnitelmien valmistuessa tärkeää on tiedottaa siitä laajasti eri hallintokunnissa sekä yhteistyökumppaneille ja tiedotusvälineille. Esimerkiksi opetus- ja sivistystoimen suunnitelmaa suositellaan esiteltäväksi mm. vanhempainilloissa ja korostaa jaettua vastuuta ja yhteistyötä (vanhemmat ja koulut) lasten liikennekasvatuksessa. Samaan tapaan suunnitelman esittely mm. yrityksille ja järjestöille olisi suositeltavaa. Samalla tulisi kertoa yhteistyökumppaneiden mahdollisuuksista tehdä liikenneturvallisuustyötä.

Tiedottamista tiedotusvälineille ja liikenneturvallisuusaiheisten lehtijututtujen kirjoittamista suositellaan tehtäväksi jatkuvasti mm. erilaisia toimenpiteitä toteutettaessa.

Liikenneturvallisuustyön seurannalla tarkoitaa sekä toimintasuunnitelmien toteutumisen (1) että niiden vaikuttavuuden (2) seuranta. Seurannassa tärkeintä on liikenneturvallisuustyöryhmän säännöllinen kokoontuminen. Koollekutsujana toimii puheenjohtaja. Ryhmässä seurataan hallintokuntien toimenpidesuunnitelmien toteutumista (1) ja suunnitellaan tulevia teemoja, toimenpiteitä, tapahtumia, koulutusta ja käsitellään ajankohtaisia asioita ja aloitteita. Tärkein seurantatyökalu on liikenneturvallisuustyön toimintasuunnitelma sekä liikenneympäristösuunnitelman toimenpideluettelo.

Toimintasuunnitelmat on toimitettu hallintokunnille sähköisenä ja niitä kehoitetaan myös ylläpitämään sähköisesti.

Liikenneturvallisuustoimenpiteiden vaikuttavuutta (2) ja tavoitteiden toteutumista mitataan seuraamalla liikenneturvallisuustilannetta kaupungin alueella. Tätä seurantaan varten on olemassa erilaisia mittareita, joista on esitetty esimerkkejä taulukossa 1. Osa mittareista ja toimenpiteistä liittyy myös liikenneympäristön parantamiseen. Liikenneturvallisuustyöryhmässä päätetään, mitä mittareita seurataan.

Kaupungin liikenneturvallisuustyöhön on saatavissa tukea Itä-Suomen liikenneturvallisuustoimija-hankkeesta (*yhteyshenkilö: Kyllikki Komulainen, Savo-Karjalan tiepiiri*).

Taulukko 1 Liikenneturvallisuustilanteen ja tavoitteiden toteutumisen seurantaan soveltuvia mittareita ja toimenpiteitä.

| Seurattava tavoite | Mittari / toimenpide |
|--|--|
| Liikennekuolemien vähentäminen | Kuolemaan johtaneet onnettomuudet [kpl/vuosi] Henkilövahinkoon johtaneet onnettomuudet [kpl/vuosi] Onnettomuuksien kasautumapisteet |
| Onnettomuuksissa loukkaantuneiden määrän väheneminen | Henkilövahingot (loukkaantuneiden lukumäärä) [kpl] |
| Mönkijöillä ja moottorikelkoilla liikkuvien liikenneturvallisuustietämyksen lisääminen Mopoilijoiden asennekasvatuksen ja liikennesääntöjen tietämyksen lisääminen. | Mopoilijoiden, moottorikelkkailijoiden ja mopoilijoiden onnettomuusmäärät [kpl / vuosi] Ko. tienkäyttäjryhmien liikennekäyttäytymisen seuranta muun valvonnan yhteydessä (poliisi). |
| Pohjolankadun turvallisuuden parantaminen (liikenneturvallisuustyön teema). | Pohjolankadulla tapahtuneiden henkilövahinkoonnettomuudet [kpl/vuosi], onnettomuuksien kasautumapisteet. Teemaan liittyvien toimenpiteiden toteuttaminen. |
| Turvallisen liikennekäyttäytymisen ja -ilmapiirin lisääminen. | Heijastimen käyttöaste [%] Pyöräilykypärän käyttöaste [%] Kiinnijääneet rattijuopot [%] Taajamassa nopeusrajoituksen ylittävien osuus [%] |
| Taajamien lähiliikkumisympäristön parantaminen | Taajamien liikenneympäristön parantamistoimenpiteiden toteuttaminen. Esteettömyyden huomioon ottaminen suunnittelussa. |
| Liikenneturvallisuuden arvostuksen lisääminen ja sitoutuminen asetettuihin tavoitteisiin | Liikenneturvallisuussuunnitelmassa esitettyjen toimenpiteiden toteuttaminen. Kunnan liikenneturvallisuusryhmän säännölliset kokoontumiset. |
| Yritysten, yhdistysten ja järjestöjen kannustaminen mukaan liikenneturvallisuustyöhön | Kutsutaan edustajia mukaan liikenneturvallisuustyöryhmän toimintaan. |

LIITE 1: Päivitystyön yhteydessä järjestetyt tilaisuudet:

1. Tilaisuus (29.2.2008)

Tavoite: Aiheeseen perehdyttäminen ja järjestäytyminen

- Johdatus aiheeseen; liikenneturvallisuustyö kunnassa, liikenneturvallisuustyöryhmän kokoonpano ja toiminta
- Hallintokuntien resurssit ja valmiudet liikenneturvallisuustyöhön
- Ryhmätyöskentelyä: kunnan liikenneturvallisuustyön nykytila ja kehittämistarpeet, teemat, tavoitteet ja painopistealueet. Vanhan suunnitelman päivitystarpeet.

Kotiläksy: Kokousten välillä hallintokunnissa tiedotetaan hallintokuntien toiminnasuunnittelu, valitaan mahdolliset hallintokuntakohtaiset teemat ja painopistealueet.

2. Tilaisuus (10.4.2008)

Tavoite: Toiminnan suunnittelun aloittaminen ja ohjeistus

- Liikenneturvallisuustyön nykytilanteen ja tavoitteiden esittely, onnettomuustilanteen läpikäynti.
- Ohjeistus toimintasuunnitelmien laadintaan; hallintokuntakohtaisten toimintasuunnitelmien sisältö ja esitystapa.

Kotiläksy: Kokousten välillä toimintasuunnitelmat työstetään hallintokunnissa luonnosvaiheeseen.

3. Tilaisuus (22.5.2008)

Tavoite: Hallintokuntakohtaiset toimintasuunnitelmat ja seuranta

- Toimintasuunnitelmaluonnosten esittely kunnittain, mahdolliset kommentit ja korjaukset.
- Liikenneturvallisuustyöryhmän kokoontuminen ja seurannasta sopiminen.
- Jatkotoimenpiteet.

LIITE 2: Ensimmäisen tilaisuuden ryhmätöiden tulokset

Ryhmätyön aihe: Suurimmat asenteisiin liittyvät ongelmat kaupungissa, mihin kohderyhmään liikenneturvallisuustyötä tulisi erityisesti suunnata?

Ryhmä 1:

- ▶ Perinteinen, hyvin toimiva ja suosittu pyöräkortti-tapahtuma kirjataan suunnitelmaan ja sitä jatketaan. Toteutuksen tarkempi suunnittelu tehdään päivitystyön yhteydessä.
- ▶ Mopoilijoiden tietoisuus järjestetään yläasteille keväällä terveystietokasvatuksen yhteydessä.
- ▶ Opetussuunnitelmaan jätettävyyttä liikennekasvatuksen osalta, esim. liikenneviikot keväällä ja syksyllä.
- ▶ Yhteistyö poliisin ja koulun välillä.
- ▶ Lasten liikennepuiston nykyistä parempi hyödyntäminen, poliisi myös mukaan.
- ▶ Pohjolankadun turvallisuus koko kaupungin yhteiseksi teemaksi (sisältäen Kirkkopuiston kampusalueen).
- ▶ Pyöräteitä kaivataan lisää taajamaan ja maaseudulle, erityisesti koulujen läheisyyteen.
- ▶ 2. oppilaitosten koulutusta, liikennekasvatusta ja valistusta tehostettava.
- ▶ Kevyen liikenteen väylien huolto – hiekoitus ja auraus kuntoon.
- ▶ Kaupungin henkilöstölle mahdollisuus käydä ajoharjoitteluradalla.
- ▶ Kampanjaehdotus: ”Kaikki kaupungin työntekijät käyttävät pyöräilykypärää”, koulut mukaan - kuukauden pyöräilijän palkitseminen.
- ▶ Uudet ajoneuvot (mönkijät, moottorikelkat) vaaratekijöinä liikenteessä, lainsäädäntö ajan tasalle.

Ryhmä 2:

- ▶ Ikäihmisten määrän kasvu
 - liikkuminen palveluihin
 - ikäihmisten viikolla valistuspäivä
- ▶ Vastuun korostaminen suunnitelmassa (vastuuhenkilön nimi).
- ▶ Yhteistyökumppaneiden tarkistaminen.
- ▶ Valistus tärkeää 0 v. alkaen
 - neuvola-päivähoito-koulu
 - liikenneteema myös iltapäivähoidossa 1-2 lk:lle
- ▶ Henkilökunnan koulutus teemoittain
 - vaikutus poissaoloihin
 - työmatkat
- ▶ Moottorikelkkailijat ja mopoilijat kasvavana kohderyhmänä
- ▶ Liikenneturvallisuustyöryhmän kokoonpano ja toiminta
 - aktiivisuus/sitoutuminen
 - yhteistyökumppanit
- ▶ Ongelmia
 - piittaamattomuus/itsekkyyden
 - päihtyneet
 - nopeusrajoitusten noudattaminen

LIITE 3**kysely Iisalmen kaupungin ikäihmisille 2006****Kyselyn yhteenveto 22.3.2007**

| Ongelma | Ongelmapaikka | Toimenpide | Vastuutaho | Ongelmakohteen numero kartalla |
|---|---|---|--|---------------------------------------|
| Autolla ajaessa Ahmontielle tullessa valokuvausliikkeen tontilla pensas haittaa näkyvyyttä varsinkin talvella, kun lisäksi on lumipenkka. | Tunnelikatu | Kasvillisuuden ja lumen poisto | Tekninen keskus/ Liikenneväylien ylläpito | 1 |
| Riistakadulla 14-16 välillä puuttuu muutama neliötä asfalttia | Riistakatu | Asfaltin paikkaus | Tekninen keskus/ Liikenneväylien ylläpito | 2 |
| Kevyenliikenteen kaistoilla on halkeamia, johon pyörän kumi voi tarttua. | Paloisvuorentie Kivirannan puoleinen pyörätie Peltosalmi, viljavaraston lähellä | Päällysteen korjaus tai uusinta | Tekninen keskus/ Liikenneväylien ylläpito | |
| Huonosti tehdyt lumityöt ja hiekoitus lähikaduilla ja muuallakin | | Talvikunnossapidon tehostaminen | Tekninen keskus/ Liikenneväylien ylläpito | |
| Ilvolankatu – Satamakatu risteys ja rinne vaikea talvella. | Ilvolankatu/Satamakatu | Talvikunnossapidon tehostaminen | Tekninen keskus/ Liikenneväylien ylläpito | 3 |
| Välillä Paloisvuorentie – Taavetinkuja ei ole pyörätien merkkiä. Suurin osa pyöräilijöistä ajaa jalkakäytävällä. Puuttuuko merkki? | Pöllösenlahdenkatu | Selvitetään, voidaanko väylä merkitä yhdistetyksi pyörätieksi ja jalkakäytäväksi. | Tekninen keskus/ Suunnitteluyksikkö | 4 |
| Jalkakäytävistä osa on niin leveitä, että hyvin voisi osalle merkata pyöräteitä. | | Esim. Joukolankadulla on päätetty merkitä. | Tekninen keskus/ Suunnitteluyksikkö | |

| | | | | |
|--|--|---|--|---|
| Pihlajaharjasta tulevilla vaarallinen risteys tultaessa Koljonvirrantielle. Talvella risteys aina liukas ja vastamäki. Koljonvirrantiellä liian suuri nopeus 60km/h. | Pihlajaharjuntie/ Koljonvirrantie | Talvikunnossapidon tehostaminen. Asuntoalueen laajentuessa risteysjärjestelyt tarkastellaan uudelleen. | Tekninen keskus/ Liikenneväylien ylläpito ja Suunnitteluyksikkö | 5 |
| Karjalankadun ja Kankaankadun risteys | Karjalankatu/Kankaankatu | Liikennevalojen toiminnan tarkistus. | Tekninen keskus/ Liikenneväylien ylläpito | 6 |
| Pöllösenlahdenkadun ja Tunnelikadun risteys | Pöllösenlahdenkatu/ Tunnelikatu | Hidasteen kunnostaminen. | Tekninen keskus/ Liikenneväylien ylläpito | 7 |
| Eteläntien ja Kivirannalta tulevan liikenteen risteys on vaarallinen. On sattunut monta ”läheltä piti”-tilannetta. Siinä pitäisi olla Stop-merkki. | Eteläntie/ Kivirannantie (Venakko) | Näkemäolojen mahdollinen parantaminen. | Tekninen keskus/ Suunnitteluyksikkö | 8 |
| Koska liikennettä Maxin ympäristössä on paljon ehdottaisin, että jalkakäytävät Meijerinkadulla (pohjoisreuna) ja Pohjolankadulla välillä Maitopolku – Kuutolankatu (länsireuna) muutettaisiin yhdistetyksi pyörätie/ jalkakäytäväksi. Käytävien leveys ja jalankulkijamäärät huomioon ottaen se olisi mahdollista ja halpa tapa toteuttaa, vain muutama liikennemerkki. Näin saataisiin pohjoisesta päin yhteys jo olemassa oleviin pyöräteihin. | Meijerinkatu väli Riistakatu – Pohjolankatu Pohjolankatu väli Maitopolku – Kuutolankatu | Jalkakäytävien leventäminen. | Tekninen keskus/ Suunnitteluyksikkö | 9 |
| Risteysalueiden jalkakäytävien reunakivet haittaavat erityisesti rollaattorilla ja polkupyörillä pyöräteillä liikkuvia katua ylittäessään. | Mm. kaupungin keskusta- alueella | Luisien korjaustoimenpiteet esteettömyyskartoituksen perusteella. | Tekninen keskus/ Suunnitteluyksikkö | |

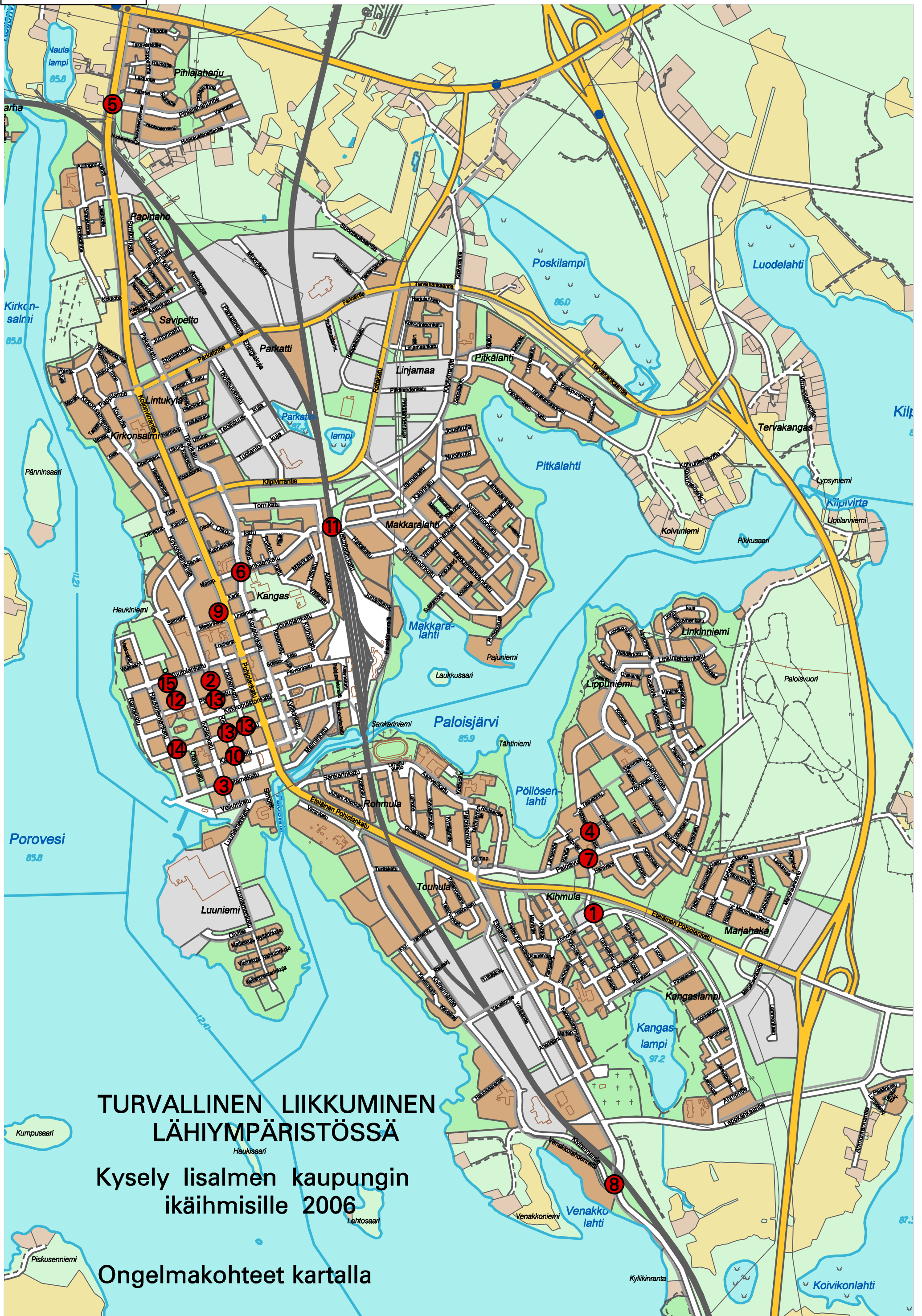
| | | | | |
|---|--|---|--|----|
| Pohjolankadun varrelle pysäköityjen autojen vuoksi risteäviltä kaduilta tuleville hyvin huono näkyvyys. | Pohjolankatu | Pysäköintikieltojen tarkistus. | Tekninen keskus/ Suunnitteluyksikkö | |
| Keisarinkulman risteys ongelmallinen | Kauppakatu/Riistakatu | Liikennejärjestelyjen tarkistus. | Tekninen keskus/ Suunnitteluyksikkö | 10 |
| Kapea rautatietunneli Makkaralahdella. Autot, pyörät ja jalankulkijat samassa ahtaudessa. | Kankaankatu- Kaarikatu | Alikulkukäytävän leventäminen (epätodennäköistä kustannusten vuoksi) tai sulkeminen ajoneuvo-liikenteeltä. Liikkujien yleinen varovaisuus. | Tekninen keskus/ Suunnitteluyksikkö | 11 |
| Otavankadun pohjoispää: läpiajo kielletty, mutta kuitenkin ajetaan läpi. | Otavankatu väli Kuutolankatu – Päiviönkatu | Kadun peruskorjauksen yhteydessä esim. liikennepuomin asentaminen. | Tekninen keskus/ Suunnitteluyksikkö | 12 |
| Lisää liikennevaloja: Savonkatu/Riistakatu risteys Päiviönkatu/Riistakatu risteys Savonkatu/Louhenkatu risteys | Savonkatu/Riistakatu Päiviönkatu/Riistakatu Savonkatu/Louhenkatu | Lisätään liikenneturvallisuus-suunnittelun mukaisesti. | Tekninen keskus/ Suunnitteluyksikkö | 13 |
| Pohjolankadun liikennevalot katua ylittäessä eriaikaiset. | Pohjolankatu | Kadun poikkileikkauksen vuoksi tulevat aina olemaan jonkin verran eriaikaiset. | Tekninen keskus/ Suunnitteluyksikkö | |
| Savonkatu – Kankaankatu väli on liian pitkä ilman valoja. | Karjalankatu | Lisätään liikenneturvallisuus-suunnittelun mukaisesti. | Tekninen keskus/ Suunnitteluyksikkö | |
| Pimeänä aikana Luma-keskuksen risteyksessä oleva valaistus (matalat valaisimet) kirkkaudellaan häikäisevät henkilöautossa (matalalla) istuvaa kuljettajaa hänen seuratessaan oikealta Haukaniemenkadulta tulevaa liikennettä. | Savonkadun ja Haukaniemenkadun risteys | Tarkistetaan, voidaanko valaisimien heijastimia muuttaa. | Tekninen keskus/ Liikenneväylien ylläpito | 14 |
| Kirkonmäen ulkovalot heijastavat autoilijan ylösnousteissa rinnettä Otavankadulla Kuutolankadun suunnasta. | Otavankatu väli Kuutolankatu – Päiviönkatu | Otavankadun peruskorjaus muuttanee tilannetta. | Tekninen keskus/ Suunnitteluyksikkö | 15 |

| | | | | |
|--|---|-------------------------------------|----------------|--|
| <p>Ajoneuvot ajavat ylinopeutta. Alueella on 40 km nopeusrajoitus. Kotikadun kohdalla suojatiellä on ollut ”vähällä piti” tilanteita. Tutka-auto voisi joskus käydä rauhoittamassa menoa.</p> | <p>Kiviahonkatu Pöllösenlahdenkadusta Linkinniemen päin.</p> | <p>Liikennevalvonta ja valistus</p> | <p>Poliisi</p> | |
| <p>Ylinopeus</p> | <p>Pohjolankatu Eteläinen Pohjolankatu Karjalankatu KoljonvIRRantie</p> | | | |
| <p>Kihmulankadun suunnasta ajetaan erittäin kovaa Sammalkujan risteykseen.</p> | <p>Kihmulankatu/Sammalkuja</p> | | | |
| <p>Kihmulankadun ja Sammalkujan risteys on mielestäni vaarallinen, sillä Kihmulankadulla ajetaan kovaa. Sammalkujalta tultaessa tulee koululapsia, jotka ovat omissa touhuissaan eivätkä seuraa niinkään liikennettä. Kyllä se on sama vanhuksillekin, kun kepin kanssa joutuu ylittämään katua.</p> | <p>Kihmulankatu/Sammalkuja</p> | | | |
| <p>Kaahaajat</p> | <p>Karjalankatu Pohjolankatu</p> | | | |
| <p>Ylinopeudet: autot, m-pyörät</p> | <p>Paikkoja useita mm. Karjalankatu ja Joukolankatu</p> | | | |
| <p>Yöajo on kauheaa keskustassa Eikä voitais kieltää yöajo.</p> | <p>Pohjolankatu-Karjalankatu- Päiviönkatu</p> | | | |

| | | | | |
|---|--|-------------------------------------|---|--|
| <p>Autot ajaa kovaa vauhtia, ei pysähdy suojatien eteen.</p> <p>Miksi on autoissa kova ääni?</p> <p>Suojatien eteen pysähtyneen ajoneuvon ohittaminen pysähtymättä.</p> <p>Vilkunkäyttö harvinaista</p> <p>Pyöräily jalkakäytävillä</p> <p>Jalkakäytävillä hurjastelevat pyöräilijät.</p> <p>Pyörätiellä ajetaan väärään suuntaan ja liian lujaa.</p> <p>Aikamiehen kokoiset polkupyöräilijät ajavat jalkakäytävällä kovalla vauhdilla ja valoitta. Vain hyvä tuuri pelasti syksyn kaljamakelillä jäämästä polkupyöräilijän tönäisemäksi.</p> | <p>Karjalankatu</p> <p>Eripuolilla kaupunkia</p> <p>Joukolankatu</p> <p>Koulujen lähellä ja muuallakin</p> <p>Karjalankatu</p> <p>Riistakatu</p> | <p>Liikennevalvonta ja valistus</p> | <p>Poliisi</p> | |
| <p>Koko kaupungissa on vaarallista, jos ei varo. Autot, pyörät, jalankulkijat. Jos jokainen ottaa koko liikenteen varovasti, se sujuu hyvin</p> | | <p>Valistus</p> | <p>Iisalmen kaupunki, Poliisi, Liikenneturva ja kaikki yhteistyötahot</p> | |

Oletko sitä mieltä, että lähiympäristössäsi on turvallista liikkua?

kyllä 7
 ei 7
 eos 2



TURVALLINEN LIKKUMINEN LÄHIYMPÄRISTÖSSÄ

Kysely lisälmen kaupungin ikäihmisille 2006

Ongelmakohteet kartalla

