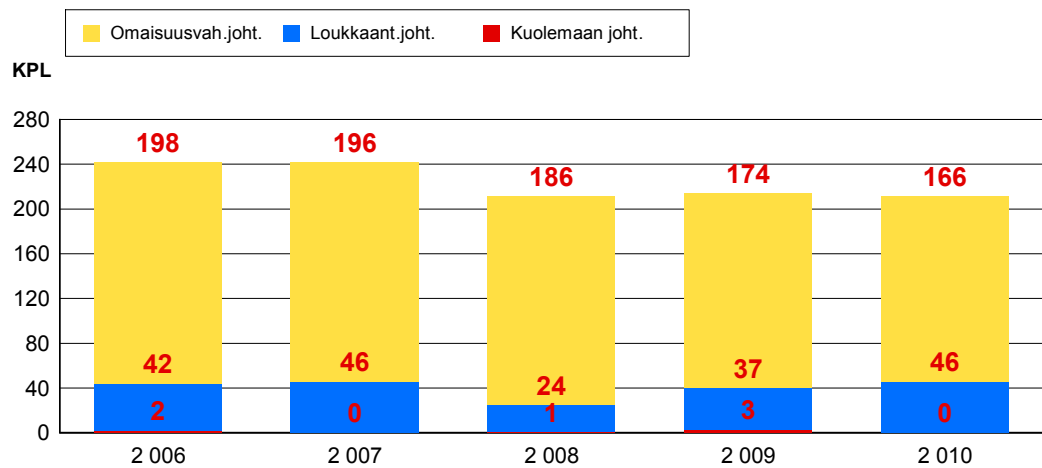


## 1 ONNETTOMUUSMÄÄRÄT JA NIIDEN KEHITYS

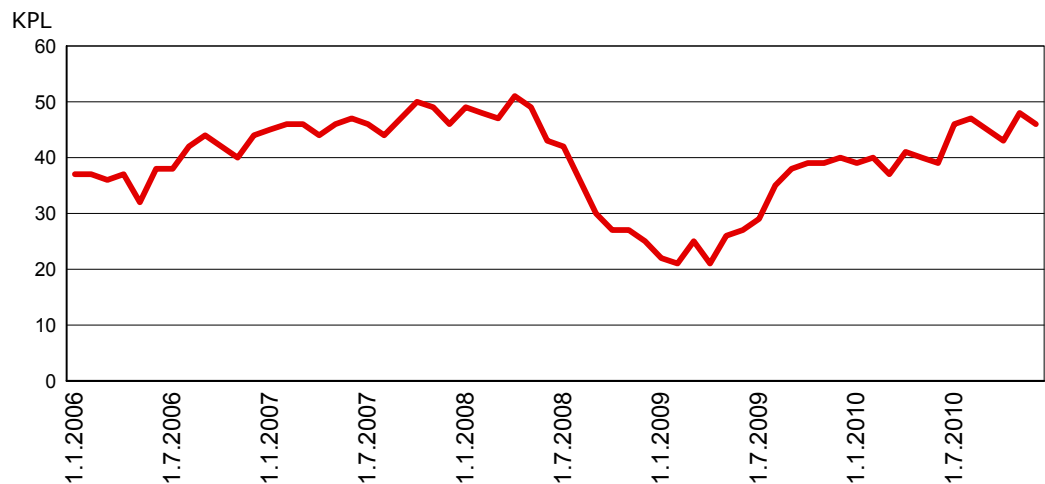
Vuonna 2010 tapahtui 212 poliisin raportoimaa tieliikenneonnettomuutta (vuonna 2009 luku oli 214). Onnettomuuksista 0 johti kuolemaan ja 46 loukkaantumiseen. Onnettomuuksissa kuoli 0 ja loukkaantui 52 henkilöä.

Onnettomuuksia, joissa joku osallisista oli alkoholin vaikutuksen alaisena tapahtui 5 kpl, mikä on 2 % kaikista onnettomuuksista.

Koko Suomessa alkoholiohnettomuuksissa kuoli 51 (19 % kaikista kuolleista) ja loukkaantui 587 (8 %) henkilöä.



Kuva 1.1 Onnettomuuksien kokonaismäärän kehitys vakavuuden mukaan

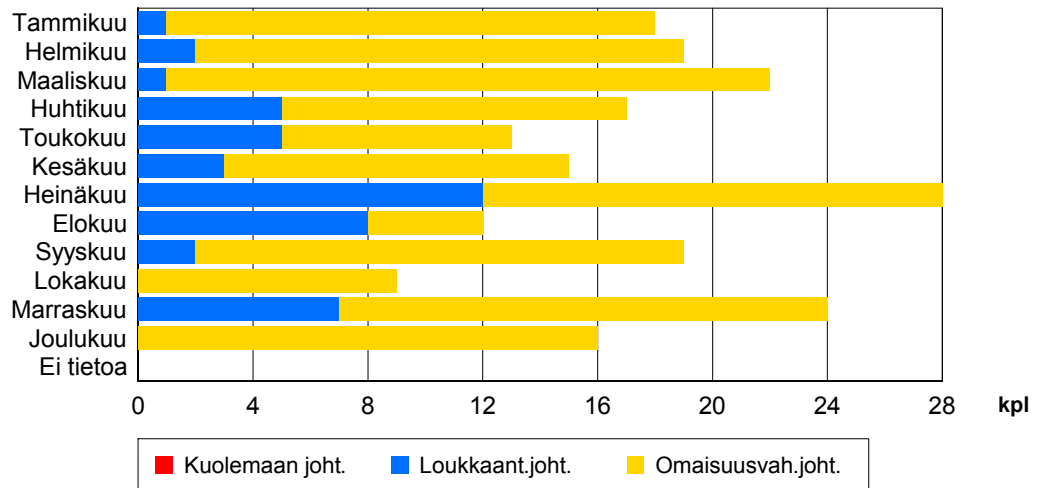


Kuva 1.2 Henkilövahinkoon johtaneiden onnettomuuksien kehitys (12 edellisen kk:n aikana)

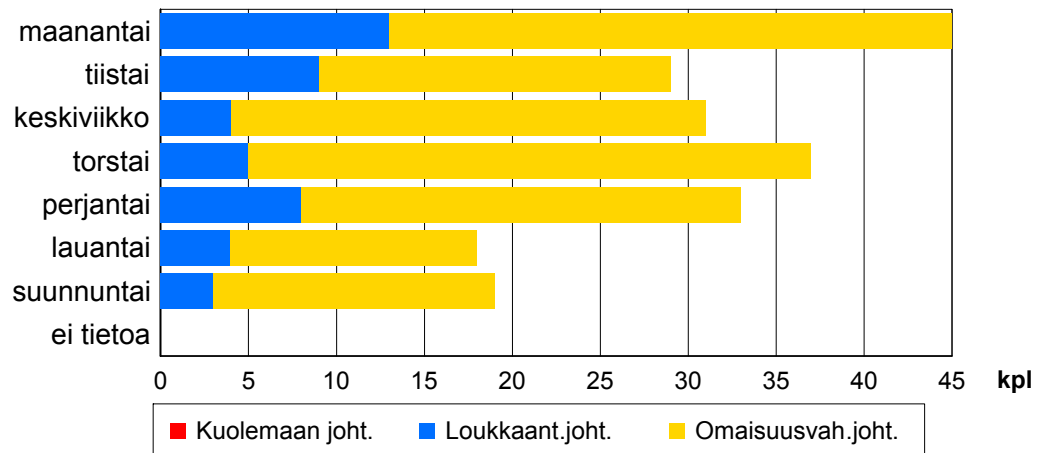
## 2 ONNETTOMUUSAJANKOHDAT 2010

Onnettomuuksia tapahtui eniten heinäkuussa (13 %, 28 kpl) ja vähiten lokakuussa (4 %, 9 kpl).

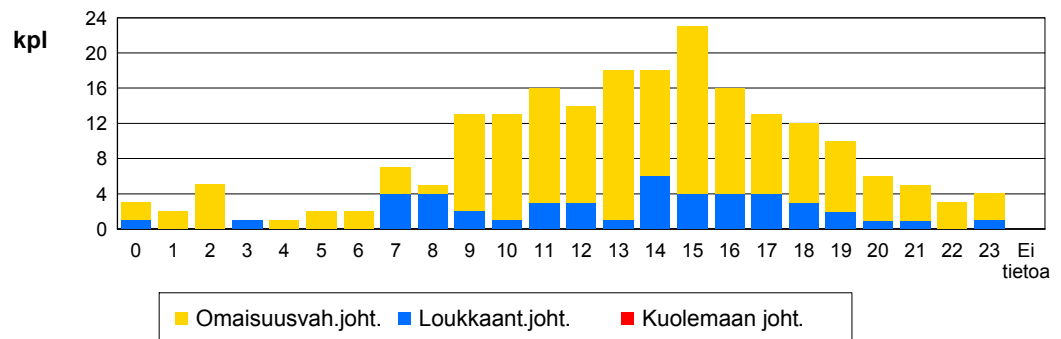
Yleisin tapahtumapäivä oli maanantai (21 %, 45 kpl). Vähiten onnettomuuksia sattui lauantaina (8 %, 18 kpl).



Kuva 2.1 Onnettomuudet kuukausittain



Kuva 2.2 Onnettomuuden viikonpäivä



Kuva 2.3 Onnettomuuden kellonaika

### 3 ONNETTOMUUSPAIKKA 2010

Onnettomuuksista tapahtui 61 % (129 kpl) katuverkolla ja 29 % (62 kpl) maanteillä. Yksityisteillä ja muilla liikennealueilla tapahtui 10 % (21 kpl) kaikista onnettomuuksista. Taajamissa tapahtui 82 % (174 kpl) onnettomuuksista.

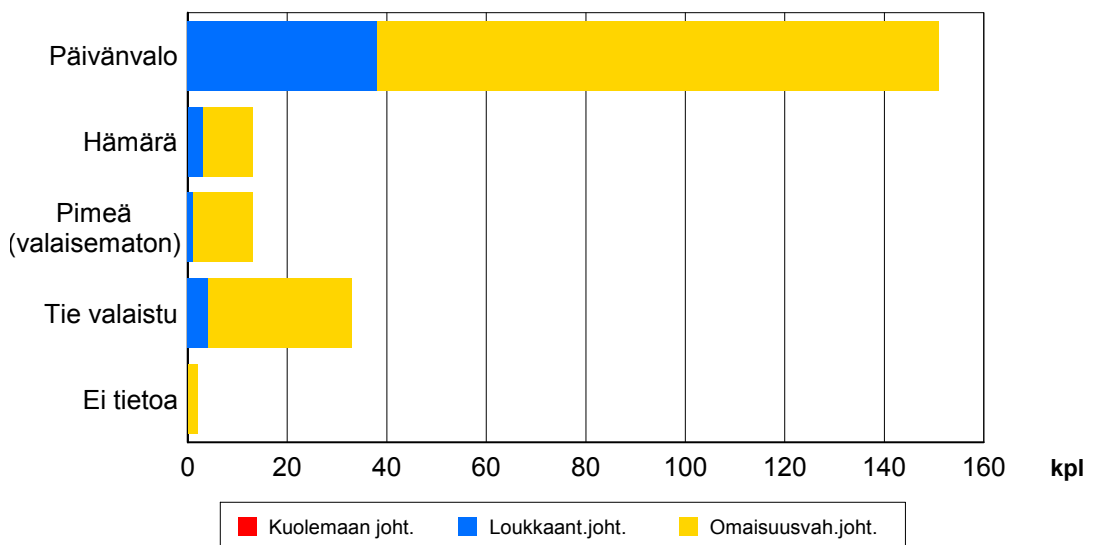
Maanteiden onnettomuuksista tapahtui pääväylillä eli valta- ja kantateillä 73 % (45 kpl) ja alempiluokkaisilla teillä 27 % (17 kpl).

Kaikista kevyen liikenteen onnettomuuksista tapahtui maanteillä 11 % ja katuverkolla 89 %. Henkilövahinkoon johtaneista kevyen liikenteen onnettomuuksista tapahtui maanteillä 8 % ja katuverkolla 92 %.

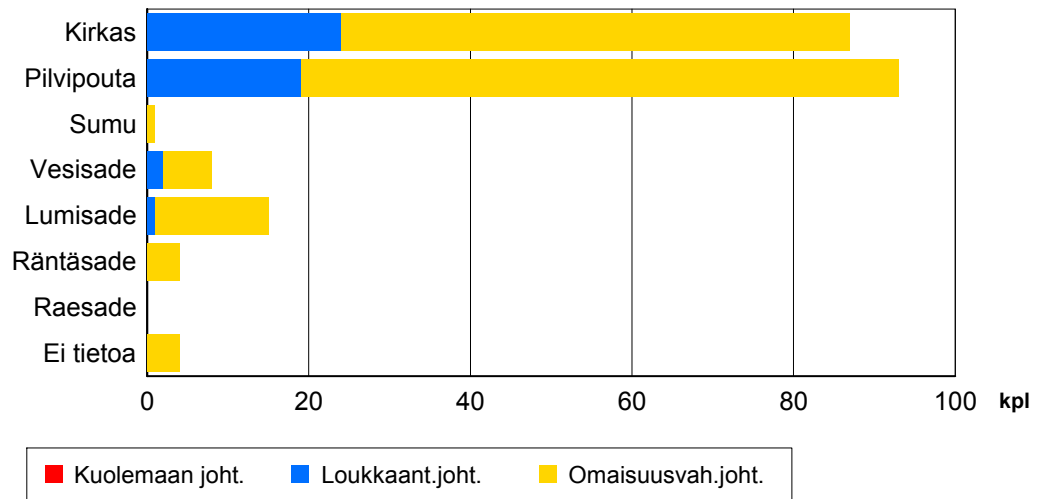
### 4 ONNETTOMUUSOLOSUHTEET 2010

Onnettomuudet tapahtuivat useimmiten hyvissä olosuhteissa. Useimmiten näkyvyys oli päivänvalossa hyvä ja tienpinta paljaana. Onnettomuushetkellä sää oli kirkas tai pilvipoutainen 85 % (180 kpl) onnettomuuksista. Vesisateella tapahtui 4 % (8 kpl) onnettomuuksista, lumi-, rae- tai räntäsateella 9 % (19 kpl) ja sumulla 0 % (1 kpl).

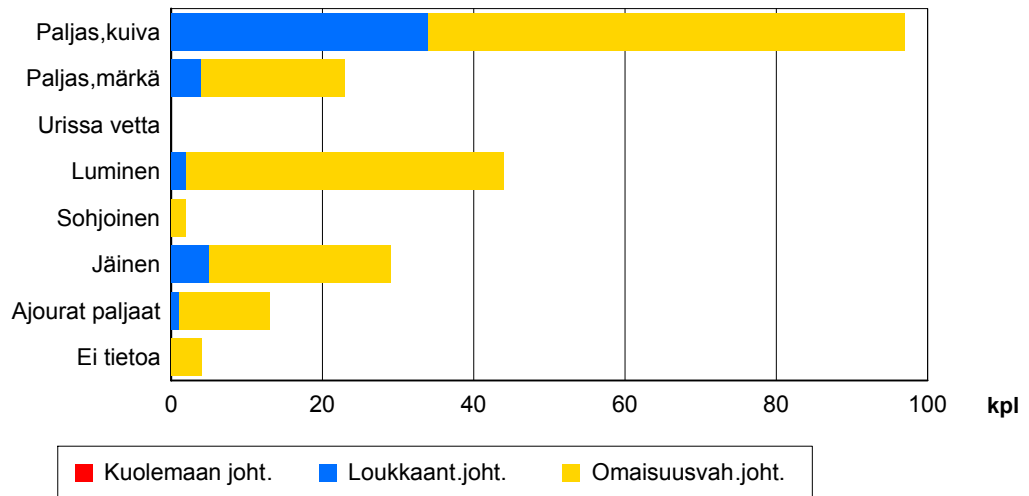
Tienpinta oli paljas ja kuiva 46 % (97 kpl) sekä paljas ja märkä tai urissa vettä 11 % (23 kpl) onnettomuuksista. Lumisella, sohjoisella tai jäisellä tiellä tai ajourien ollessa paljaana tapahtui 42 % (88 kpl) onnettomuuksista.



Kuva 4.1 Valoisuus onnettomuushetkellä



Kuva 4.2 Sää onnettomuushetkellä



Kuva 4.3 Tienpinta onnettomuushetkellä

## 5 ONNETTOMUUSLUOKKA 2010

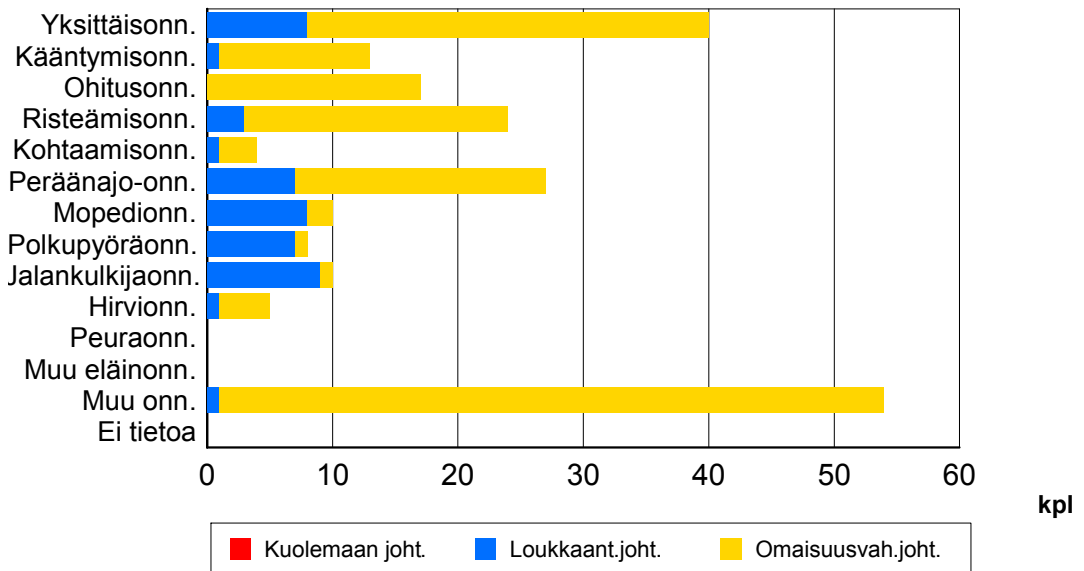
### 5.1 Kaikki onnettomuudet

Yleisin onnettomuusluokka oli yksittäisonnettomuus , joita oli 19 % (40 kpl) kaikista onnettomuuksista. Seuraavaksi yleisimmät onnettomuusluokat olivat peräänajo-onnettomuus (13 %, 27 kpl) ja risteämisonnettomuus (11 %, 24 kpl).

Eläinonnettomuuksia oli 2 % (5 kpl), josta 1 kpl johti henkilövahinkoihin.

Kevyen liikenteen onnettomuuksia oli yhteensä 13 % (28 kpl). Jalankulkijaonnettomuuksia oli 5 % (10 kpl), polkupyöräonnettomuuksia 4 % (8 kpl) ja mopo-onnettomuuksia 5 % (10 kpl).

Henkilövahinkoon johtaneista onnettomuuksista 52 % (24 kpl) oli kevyen liikenteen onnettomuuksia. Jalankulkijaonnettomuuksia oli 20 % (9 kpl), polkupyöräonnettomuuksia 15 % (7 kpl) ja mopo-onnettomuuksia 17 % (8 kpl).



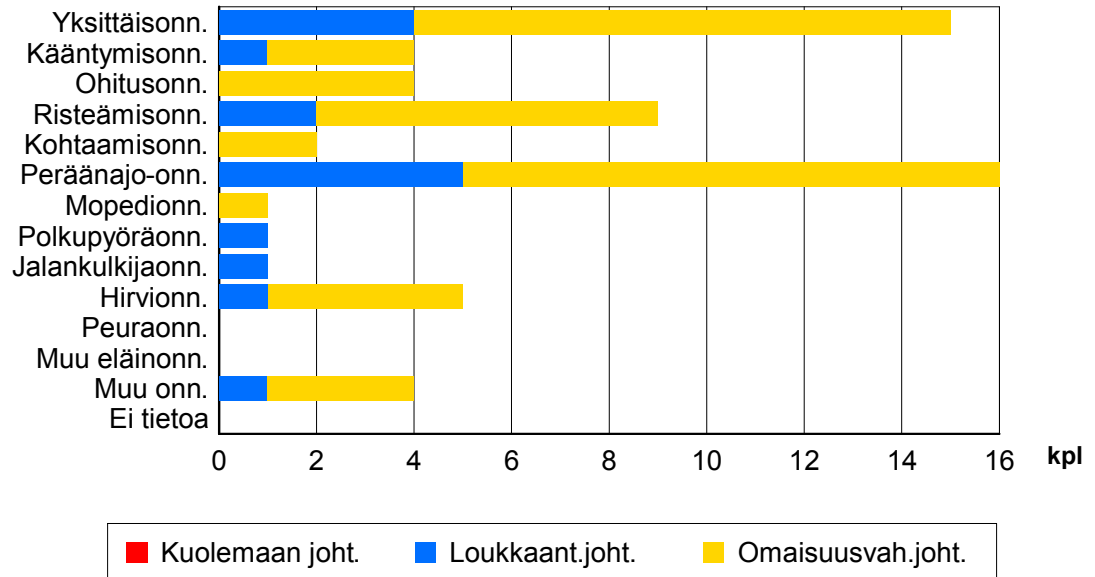
Kuva 5.1 Onnettomuusluokat kaikissa onnettomuuksissa

### 5.2 Onnettomuudet maantiellä

Maanteillä tapahtuneista onnettomuuksista yleisimmät luokat olivat peräänajo-onnettomuus (26 %, 16 kpl) ja yksittäisonnettomuus (24 %, 15 kpl).

Kevyen liikenteen onnettomuuksia tapahtui maanteillä yhteensä 5 % (3 kpl). Jalankulkijaonnettomuuksia oli 2 % (1 kpl), polkupyöraonnettomuuksia 2 % (1 kpl) ja mopo-onnettomuuksia 2 % (1 kpl).

Maanteillä henkilövahinkoon johtaneista onnettomuuksista 12 % (2 kpl) oli kevyen liikenteen onnettomuuksia. Jalankulkijaonnettomuuksia oli 6 % (1 kpl), polkupyöraonnettomuuksia 6 % (1 kpl) ja mopo-onnettomuuksia 0 % (0 kpl).



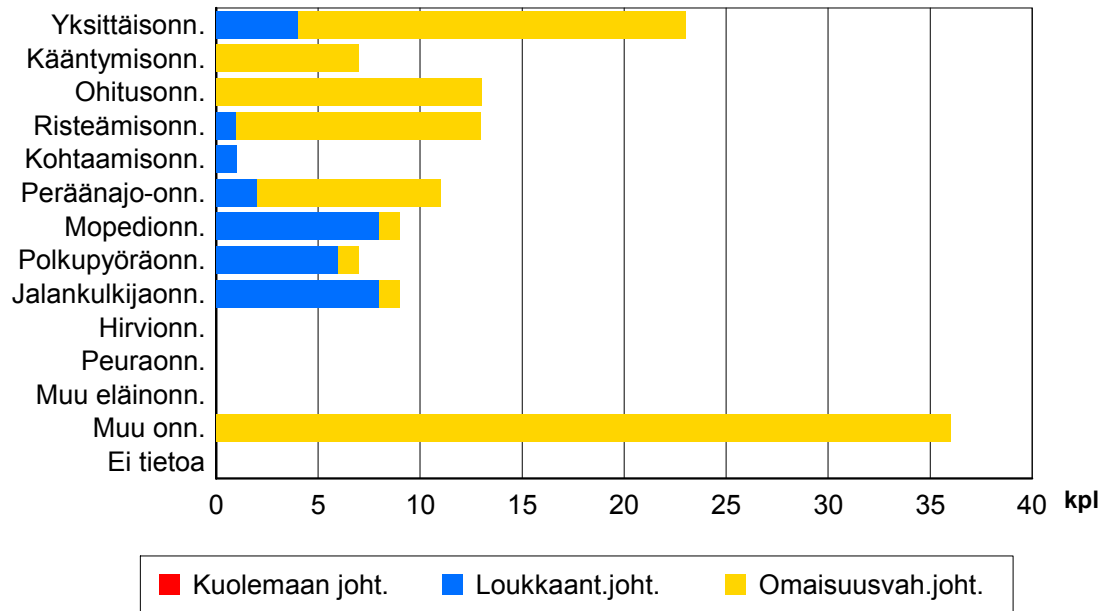
Kuva 5.2 Onnettomuusluokat maantieverkon onnettomuuksissa

### 5.3 Onnettomuudet katuverkolla

Katuverkolla tapahtuneista onnettomuuksista yleisimmät luokat olivat yksittäisonnettomuus (18 %, 23 kpl) ja ohitusonnettomuus (10 %, 13 kpl).

Kevyen liikenteen onnettomuuksia tapahtui katuverkolla yhteensä 19 % (25 kpl). Jalankulkijaonnettomuuksia oli 7 % (9 kpl), polkupyöraonnettomuuksia 5 % (7 kpl) ja mopo-onnettomuuksia 7 % (9 kpl).

Katuverkolla henkilövahinkoon johtaneista onnettomuuksista 73 % (22 kpl) oli kevyen liikenteen onnettomuuksia, joista jalankulkijaonnettomuuksia oli 27 % (8 kpl), polkupyöraonnettomuuksia 20 % (6 kpl) ja mopo-onnettomuuksia 27 % (8 kpl).



Kuva 5.3 Onnettomuusluokat katuverkon onnettomuuksissa

## 6 ONNETTOMUUSKUSTANNUKSET

Suomessa käytössä olevan onnettomuuskustannusmallin mukaan tieliikenneonnettomuuksien yksikkökustannukset (Tieliikenteen ajokustannusten yksikköarvot 2010) ovat henkilövahinkoon johtaneissa onnettomuuksissa noin 493 000 euroa ja omaisuusvahinkoon johtaneissa onnettomuuksissa noin 2 950 euroa.

Kuntien maksettavaksi onnettomuuskustannuksista kohdistuu noin 15-20 % mm. erilaisina sosiaali- ja terveystoimen menoina. Tarkasteltavalla alueella (Kunta:Savonlinna) tapahtuneiden onnettomuuksien vuotuiset onnettomuuskustannukset olivat vuonna 2010 noin 23,1 milj.euroa, josta kunnan osuus on noin 4,6 milj.euroa.

## **LIITE 1. TIETOLÄHTEET, Käsitteet ja määritelmät**

### **Tietolähteet**

Tilastokeskus saa poliisiasiain tietojärjestelmään (PATJA) tallennetut tieliikenneonnettomuustiedot poliisilta. Tiedot siirretään kihlakuntien poliisilaitoksilta keskitettyyn rekisteriin, josta uudet tiedot muokataan ja siirretään Tilastokeskuksen tietokoneelle kolme kertaa kuukaudessa. Jokaisen kuukauden aineistoa päivitetään vielä kolme kuukautta sen päättymisen jälkeen.

Tilastoitavan kuukauden tiedot ovat seuraavan kuukauden alussa Tilastokeskuksen käytettävissä. Tilastokeskus tarkastaa tiedot, tekee kihlakuntien poliisilaitoksiin lisäkyselyitä ja täydentää tietoja tarvittaessa muiden rekisterien tiedoilla. Tarkistetun aineiston pohjalta Tilastokeskus laatii tiedotteen ja taulukkopaketin. Tiedote on luettavissa esimerkiksi Tilastokeskuksen internet-palvelussa.

Tilastokeskus täydentää vuosiaineistoa kuolemansyytilaston tiedoilla kuolleista. Vuosiaineistoa täydennetään lisäksi tilastoitavaa vuotta seuraavan vuoden keväällä Liikenneviraston tiedoilla tapahtumapaikasta ja henkilövahingoista sekä liikenneonnettomuuksien tutkijalautakuntien tiedoilla kuolemaan johtaneista rattijuopumusonnettomuuksista. Lisäksi tieliikenneonnettomuusaineistoa täydennetään vuosittain Liikenteen turvallisuusviraston ajokortti- ja moottoriajoneuvotiedoilla.

### **Peittävyys**

Tilaston peittävyys kuolemaan johtaneitten onnettomuuksien osalta on sataprosenttinen. Ilmoittamista kontrolloidaan kuolinsyytodistusten avulla. Peittävydestä ja vakavuudesta johtuen liikennekuolemien kehityssuunta kuvaa onnettomuuksia varmemmin tieliikenneturvallisuuden kehitystä.

Peittävyys on henkilövahinkoon johtaneiden onnettomuuksien osalta noin 20-prosenttinen. Eri onnettomuustyyppien tietoontulossa on eroja. Huonoin peittävyys on yksittäisonnettomuuksissa loukkaantuneista polkupyöräilijöistä. Puutteellisuudet johtuvat lähinnä siitä, etteivät onnettomuudet tule poliisin tietoon. Syy siihen, ettei onnettomuuksia ilmoiteta poliisille, on valtaosassa onnettomuuksia vahinkojen pienuus ja korvauksesta sopiminen. Puuttuvista loukkaantumiseen johtaneista onnettomuuksista valtaosa on lieviä loukkaantumisia, sillä tieliikennelaki velvoittaa ilmoittamaan onnettomuudesta poliisille vain, jos joku on loukkaantunut vakavasti.

## **Määritelmät**

### **Tieliikenneonnettomuudet**

Henkilö- tai omaisuusvahinkoon johtanut tapahtuma, joka on sattunut tieliikennelain mukaan yleiselle liikenteelle tarkoitettulla tai yleisesti liikenteeseen käytetyllä alueella ja jossa on osallisena ainakin yksi liikkuva kulkuneuvo. Tieliikennelaissa määriteltyjen ajoneuvojen lisäksi osallisiksi kulkuneuvoiksi luetaan myös raitiovaunu sekä juna taseoristeysonnettomuuksissa. Jalankulkijan kaatuminen ei ole liikenneonnettomuus, polkupyörällä (=ajoneuvo) kaatuminen on.

### **Onnettomuudessa kuollut**

Henkilö, joka on kuollut onnettomuuden seurauksena 30 vuorokauden kuluessa onnettomuudesta.

### **Onnettomuudessa loukkaantunut**

Henkilö, joka ei ole kuollut, mutta on saanut onnettomuudessa vammoja, jotka vaativat hoitoa tai tarkkailua sairaalassa, hoitoa kotona (sairauslomaa) tai operatiivista hoitoa, esimerkiksi tikkejä. Jos henkilö on saanut mustelmia, naarmuja tai muuta sellaista, joista ei aiheudu edellä mainittua hoitoa, häntä ei katsota loukkaantuneeksi.

### **Onnettomuuteen osallinen**

Onnettomuuteen osallisiksi henkilöiksi katsotaan onnettomuuteen osallistuneet kulkuneuvojen kuljettajat ja jalankulkijat sekä kuolleet ja loukkaantuneet matkustajat. Eläin on eläinonnettomuuden osallinen.

### **Alkoholitapaus**

Onnettomuus, jossa jonkun osallisen kuljettajan tai jalankulkijan on todettu (verikokeen tai puhalluskokeen tulos vähintään 0,5 promillea) tai vahvoin perustein epäillään olleen onnettomuushetkellä alkoholin vaikutuksen alaisena.

### **Rattijuopumustapaus**

Onnettomuus, jossa moottoriajoneuvon kuljettajan on todettu (verikokeen tai puhalluskokeen tulos vähintään 0,5 promillea) tai vahvoin perustein epäillään olleen onnettomuushetkellä alkoholin vaikutuksen alaisena.

### **Kevyen liikenteen onnettomuus**

Onnettomuus, jossa osallisena on ollut jalankulkija ja kulkuneuvo, polkupyöräilijä tai mopoilija.