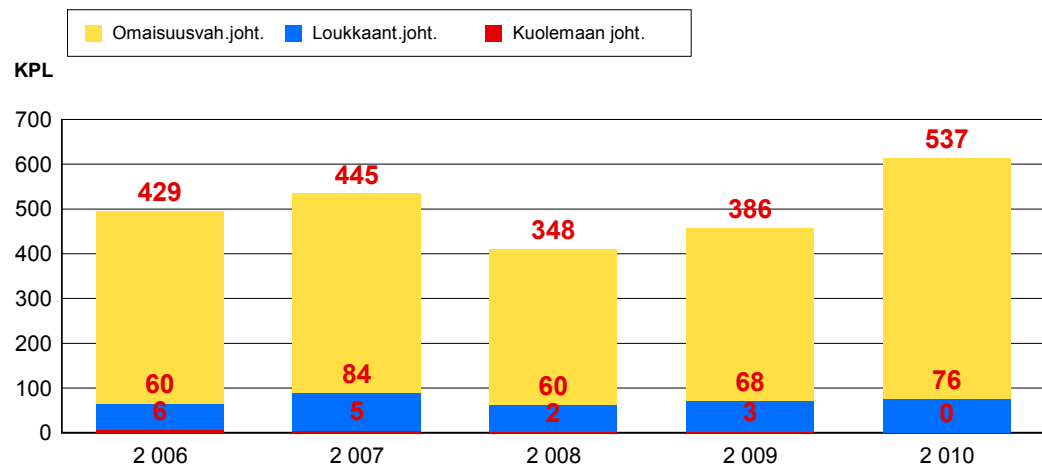


1 ONNETTOMUUSMÄÄRÄT JA NIIDEN KEHITYS

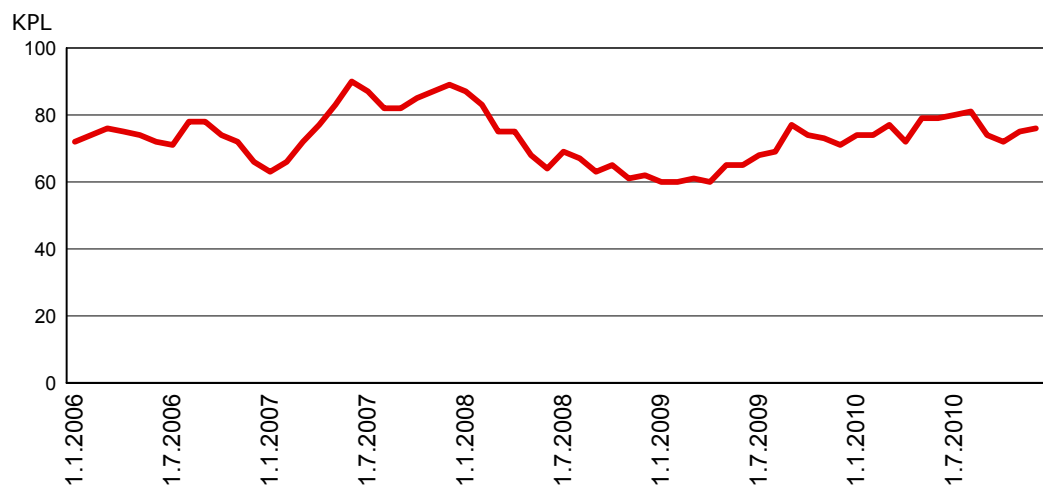
Vuonna 2010 tapahtui 613 poliisin raportoimaa tieliikenneonnettomuutta (vuonna 2009 luku oli 457). Onnettomuuksista 0 johti kuolemaan ja 76 loukkaantumiseen. Onnettomuuksissa kuoli 0 ja loukkaantui 103 henkilöä.

Onnettomuuksia, joissa joku osallisista oli alkoholin vaikutuksen alaisena tapahtui 18 kpl, mikä on 3 % kaikista onnettomuuksista.

Koko Suomessa alkoholionnettomuuksissa kuoli 51 (19 % kaikista kuolleista) ja loukkaantui 587 (8 %) henkilöä.



Kuva 1.1 Onnettomuuksien kokonaismäärän kehitys vakavuuden mukaan

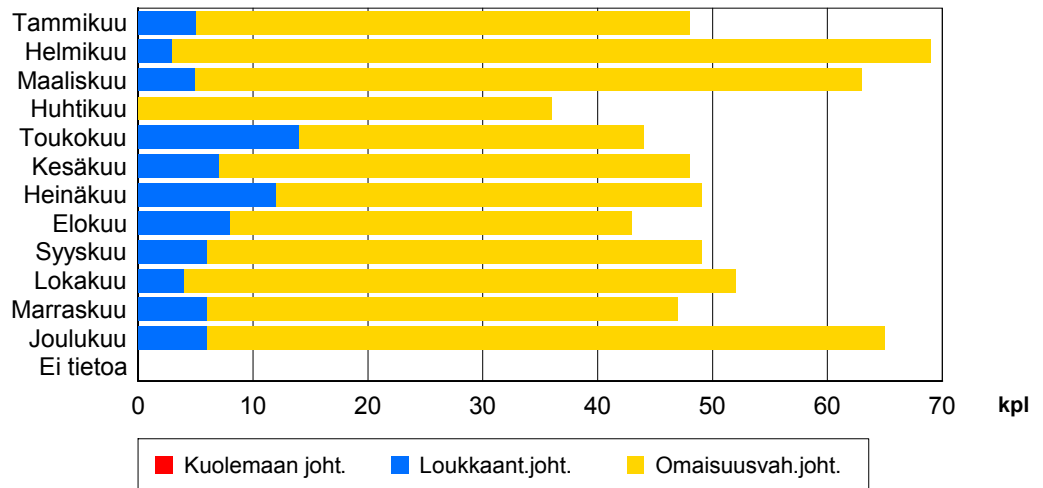


Kuva 1.2 Henkilövahinkoon johtaneiden onnettomuuksien kehitys (12 edellisen kk:n aikana)

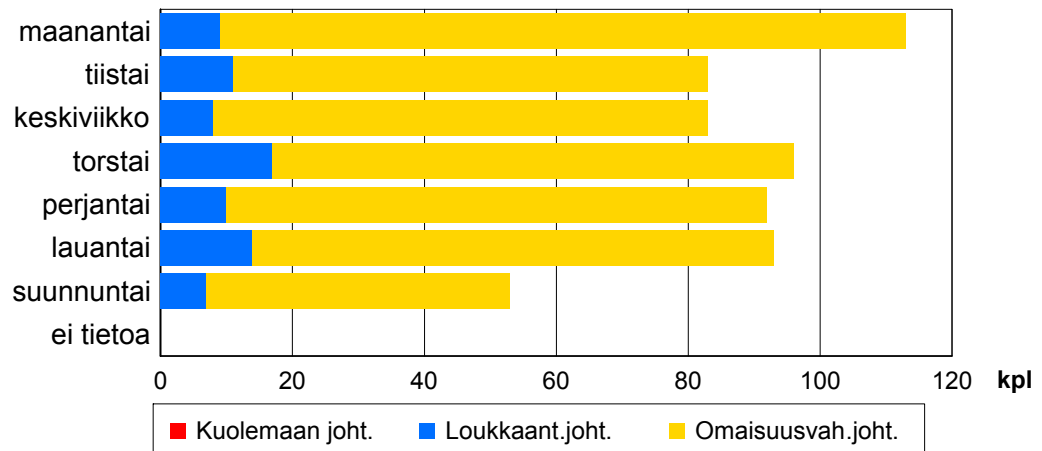
2 ONNETTOMUUSAJANKOHDAT 2010

Onnettomuuksia tapahtui eniten helmikuussa (11 %, 69 kpl) ja vähiten huhtikuussa (6 %, 36 kpl).

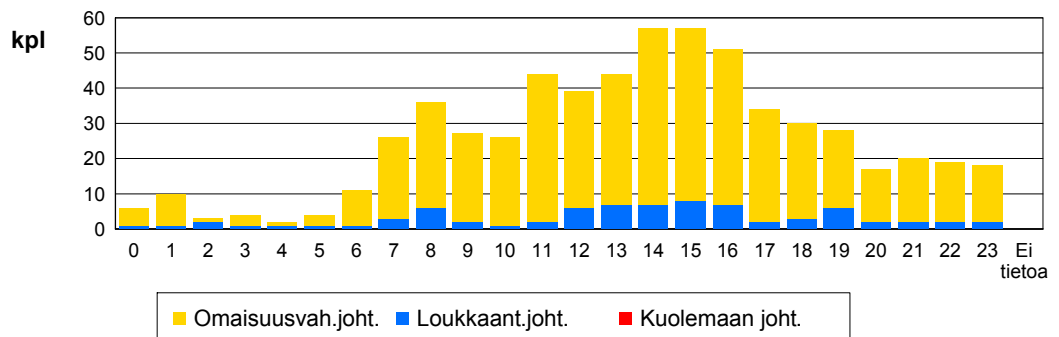
Yleisin tapahtumapäivä oli maanantai (18 %, 113 kpl). Vähiten onnettomuuksia sattui sunnuntaina (9 %, 53 kpl).



Kuva 2.1 Onnettomuudet kuukausittain



Kuva 2.2 Onnettomuuden viikonpäivä



Kuva 2.3 Onnettomuuden kellonaika

3 ONNETTOMUUSPAIKKA 2010

Onnettomuuksista tapahtui 63 % (386 kpl) katuverkolla ja 26 % (158 kpl) maanteillä. Yksityisteillä ja muilla liikennealueilla tapahtui 11 % (69 kpl) kaikista onnettomuuksista. Taajamissa tapahtui 77 % (475 kpl) onnettomuuksista.

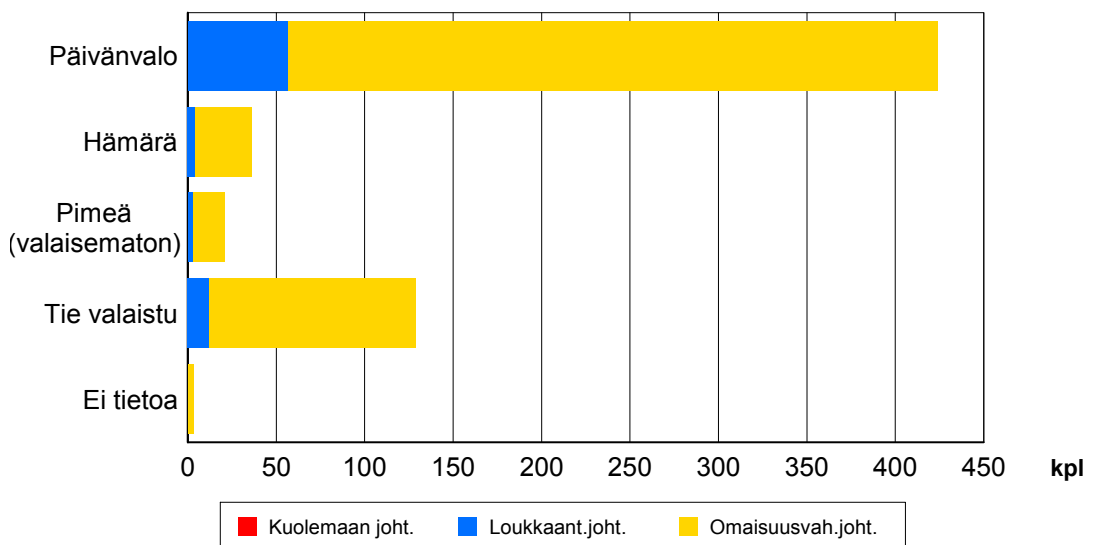
Maanteiden onnettomuuksista tapahtui pääväylillä eli valta- ja kantateillä 44 % (70 kpl) ja alempiluokkaisilla teillä 56 % (88 kpl).

Kaikista kevyen liikenteen onnettomuuksista tapahtui maanteillä 20 % ja katuverkolla 80 %. Henkilövahinkoon johtaneista kevyen liikenteen onnettomuuksista tapahtui maanteillä 32 % ja katuverkolla 68 %.

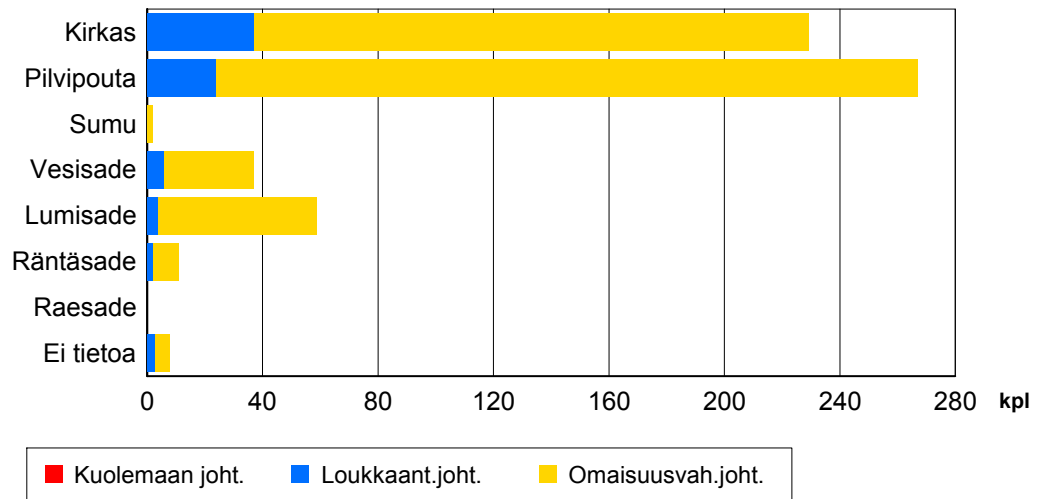
4 ONNETTOMUUSOLOSUHTEET 2010

Onnettomuudet tapahtuivat useimmiten hyvissä olosuhteissa. Useimmiten näkyvyys oli päivänvalossa hyvä ja tienpinta paljaana. Onnettomuushetkellä sää oli kirkas tai pilvipoutainen 81 % (496 kpl) onnettomuuksista. Vesisateella tapahtui 6 % (37 kpl) onnettomuuksista, lumi-, rae- tai räntäsateella 11 % (70 kpl) ja sumulla 0 % (2 kpl).

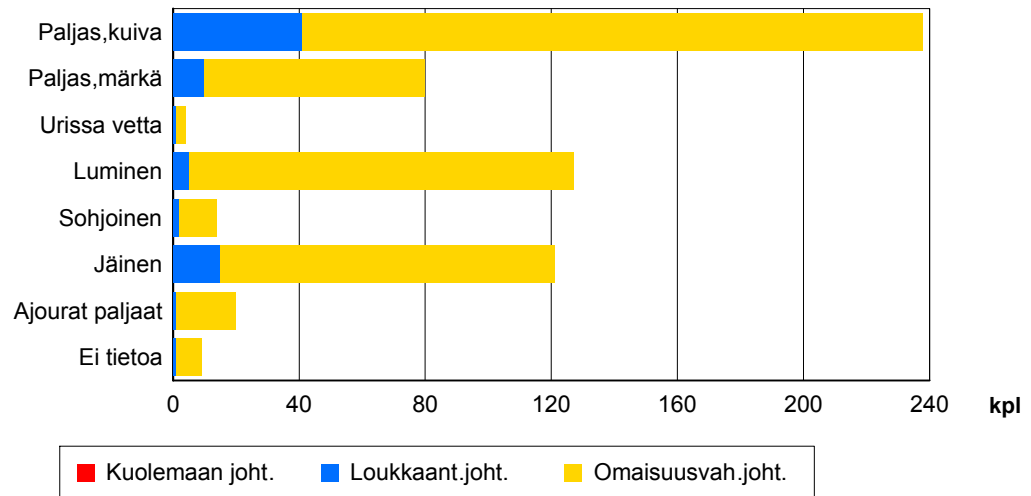
Tienpinta oli paljas ja kuiva 39 % (238 kpl) sekä paljas ja märkä tai urissa vettä 14 % (84 kpl) onnettomuuksista. Lumisella, sohjoisella tai jäisellä tiellä tai ajourien ollessa paljaana tapahtui 46 % (282 kpl) onnettomuuksista.



Kuva 4.1 Valoisuus onnettomuushetkellä



Kuva 4.2 Sää onnettomuushetkellä



Kuva 4.3 Tienpinta onnettomuushetkellä

5 ONNETTOMUUSLUOKKA 2010

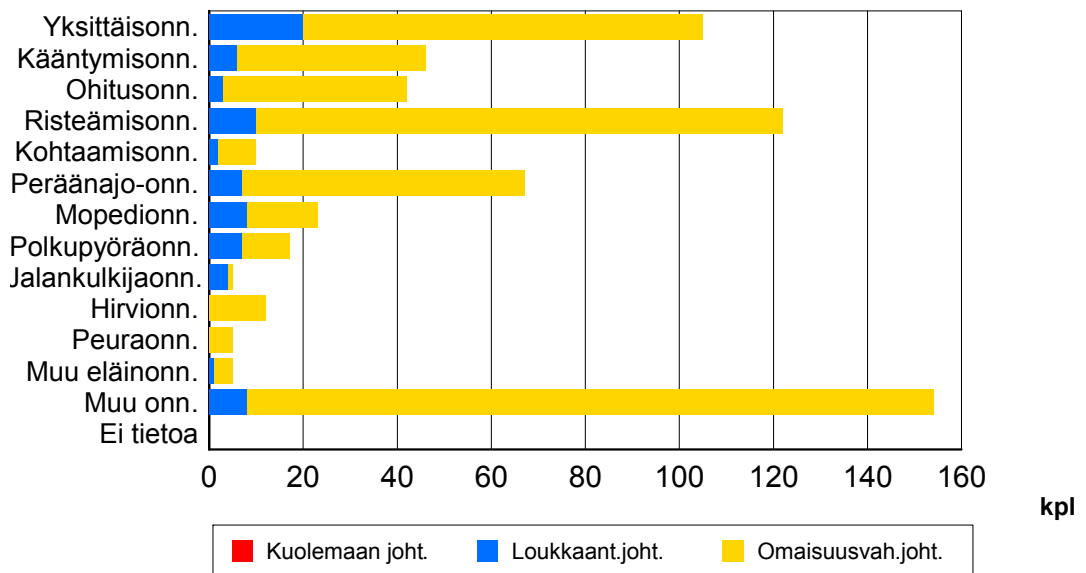
5.1 Kaikki onnettomuudet

Yleisin onnettomuusluokka oli risteämisonnettomuus , joita oli 20 % (122 kpl) kaikista onnettomuuksista. Seuraavaksi yleisimmät onnettomuusluokat olivat yksittäisonnettomuus (17 % , 105 kpl) ja peräänajo-onnettomuus (11 % , 67 kpl).

Eläinonnettomuuksia oli 4 % (22 kpl), josta 1 kpl johti henkilövahinkoihin.

Kevyen liikenteen onnettomuuksia oli yhteensä 7 % (45 kpl). Jalankulkijaonnettomuuksia oli 1 % (5 kpl), polkupyöräonnettomuuksia 3 % (17 kpl) ja mopo-onnettomuuksia 4 % (23 kpl).

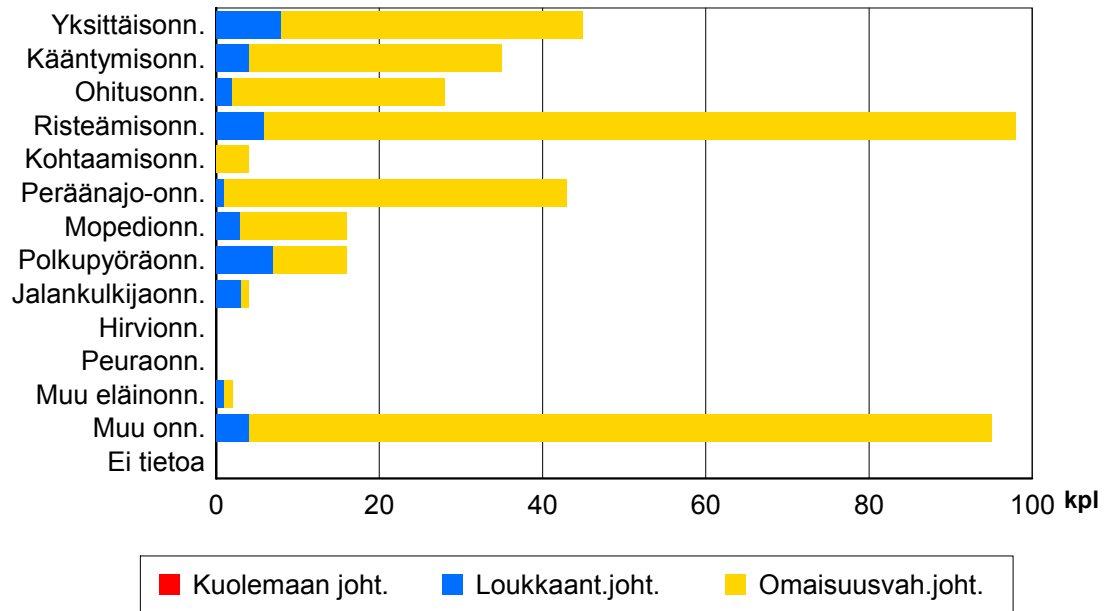
Henkilövahinkoon johtaneista onnettomuuksista 25 % (19 kpl) oli kevyen liikenteen onnettomuuksia. Jalankulkijaonnettomuuksia oli 5 % (4 kpl), polkupyöräonnettomuuksia 9 % (7 kpl) ja mopo-onnettomuuksia 11 % (8 kpl).



Kuva 5.1 Onnettomuusluokat kaikissa onnettomuuksissa

5.2 Onnettomuudet maantiellä

Maanteillä tapahtuneista onnettomuuksista yleisimmät luokat olivat yksittäisonnettomuus (31 % , 49 kpl) ja peräänajo-onnettomuus (15 % , 23 kpl).



Kuva 5.3 Onnettomuusluokat katuverkon onnettomuuksissa

6 ONNETTOMUUSKUSTANNUKSET

Suomessa käytössä olevan onnettomuuskustannusmallin mukaan tieliikenneonnettomuuksien yksikkökustannukset (Tieliikenteen ajokustannusten yksikköarvot 2010) ovat henkilövahinkoon johtaneissa onnettomuuksissa noin 493 000 euroa ja omaisuusvahinkoon johtaneissa onnettomuuksissa noin 2 950 euroa.

Kuntien maksettavaksi onnettomuuskustannuksista kohdistuu noin 15-20 % mm. erilaisina sosiaali- ja terveystoimen menoina. Tarkasteltavalla alueella (Kunta:Kuopio) tapahtuneiden onnettomuuksien vuotuiset onnettomuuskustannukset olivat vuonna 2010 noin 39,0 milj.euroa, josta kunnan osuus on noin 7,8 milj.euroa.

LIITE 1. TIETOLÄHTEET, Käsitteet ja määritelmät

Tietolähteet

Tilastokeskus saa poliisiasiain tietojärjestelmään (PATJA) tallennetut tieliikenneonnettomuustiedot poliisilta. Tiedot siirretään kihlakuntien poliisilaitoksilta keskitettyyn rekisteriin, josta uudet tiedot muokataan ja siirretään Tilastokeskuksen tietokoneelle kolme kertaa kuukaudessa. Jokaisen kuukauden aineistoa päivitetään vielä kolme kuukautta sen päättymisen jälkeen.

Tilastoitavan kuukauden tiedot ovat seuraavan kuukauden alussa Tilastokeskuksen käytettävissä. Tilastokeskus tarkastaa tiedot, tekee kihlakuntien poliisilaitoksiin lisäkyselyitä ja täydentää tietoja tarvittaessa muiden rekisterien tiedoilla. Tarkistetun aineiston pohjalta Tilastokeskus laatii tiedotteen ja taulukkopaketin. Tiedote on luettavissa esimerkiksi Tilastokeskuksen internet-palvelussa.

Tilastokeskus täydentää vuosiaineistoa kuolemansyytilaston tiedoilla kuolleista. Vuosiaineistoa täydennetään lisäksi tilastoitavaa vuotta seuraavan vuoden keväällä Liikenneviraston tiedoilla tapahtumapaikasta ja henkilövahingoista sekä liikenneonnettomuuksien tutkijalautakuntien tiedoilla kuolemaan johtaneista rattijuopumusonnettomuuksista. Lisäksi tieliikenneonnettomuusaineistoa täydennetään vuosittain Liikenteen turvallisuusviraston ajokortti- ja moottoriajoneuvotiedoilla.

Peittävyys

Tilaston peittävyys kuolemaan johtaneitten onnettomuuksien osalta on sataprosenttinen. Ilmoittamista kontrolloidaan kuolinsyytodistusten avulla. Peittävyystä ja vakavuudesta johtuen liikennekuolemien kehityssuunta kuvaa onnettomuuksia varmemmin tieliikenneturvallisuuden kehitystä.

Peittävyys on henkilövahinkoon johtaneiden onnettomuuksien osalta noin 20-prosenttinen. Eri onnettomuustyyppien tietoontulossa on eroja. Huonoin peittävyys on yksittäisonnettomuuksissa loukkaantuneista polkupyöräilijöistä. Puutteellisuudet johtuvat lähinnä siitä, etteivät onnettomuudet tule poliisin tietoon. Syy siihen, ettei onnettomuuksia ilmoiteta poliisille, on valtaosassa onnettomuuksia vahinkojen pienuus ja korvauksesta sopiminen. Puuttuvista loukkaantumiseen johtaneista onnettomuuksista valtaosa on lieviä loukkaantumisia, sillä tieliikennelaki velvoittaa ilmoittamaan onnettomuudesta poliisille vain, jos joku on loukkaantunut vakavasti.

Määritelmät

Tieliikenneonnettomuudet

Henkilö- tai omaisuusvahinkoon johtanut tapahtuma, joka on sattunut tieliikennelain mukaan yleiselle liikenteelle tarkoitettulla tai yleisesti liikenteeseen käytetyllä alueella ja jossa on osallisena ainakin yksi liikkuva kulkuneuvo. Tieliikennelaissa määriteltyjen ajoneuvojen lisäksi osallisiksi kulkuneuvoiksi luetaan myös raitiovaunu sekä juna tavaristeysonnettomuuksissa. Jalankulkijan kaatuminen ei ole liikenneonnettomuus, polkupyörällä (=ajoneuvo) kaatuminen on.

Onnettomuudessa kuollut

Henkilö, joka on kuollut onnettomuuden seurauksena 30 vuorokauden kuluessa onnettomuudesta.

Onnettomuudessa loukkaantunut

Henkilö, joka ei ole kuollut, mutta on saanut onnettomuudessa vammoja, jotka vaativat hoitoa tai tarkkailua sairaalassa, hoitoa kotona (sairauslomaa) tai operatiivista hoitoa, esimerkiksi tikkejä. Jos henkilö on saanut mustelmia, naarmuja tai muuta sellaista, joista ei aiheudu edellä mainittua hoitoa, häntä ei katsota loukkaantuneeksi.

Onnettomuuteen osallinen

Onnettomuuteen osallisiksi henkilöiksi katsotaan onnettomuuteen osallistuneet kulkuneuvojen kuljettajat ja jalankulkijat sekä kuolleet ja loukkaantuneet matkustajat. Eläin on eläinonnettomuuden osallinen.

Alkoholitapaus

Onnettomuus, jossa jonkun osallisen kuljettajan tai jalankulkijan on todettu (verikokeen tai puhalluskokeen tulos vähintään 0,5 promillea) tai vahvoin perustein epäillään olleen onnettomuushetkellä alkoholin vaikutuksen alaisena.

Rattijuopumustapaus

Onnettomuus, jossa moottoriajoneuvon kuljettajan on todettu (verikokeen tai puhalluskokeen tulos vähintään 0,5 promillea) tai vahvoin perustein epäillään olleen onnettomuushetkellä alkoholin vaikutuksen alaisena.

Kevyen liikenteen onnettomuus

Onnettomuus, jossa osallisena on ollut jalankulkija ja kulkuneuvo, polkupyöräilijä tai mopoilija.