



## SAVONLINNAN KOULUPIHOJEN LIIKENNETURVALLISUUSTARKASTELU

Mertala, Nätki ja Kellarpelto

6.5.2008

 SITO

Itä-Suomen läänin liikenneturvallisuustoimija/ Maija Krankka

## OULUN KAUPUNGIN ESTEETTÖMYYSSTRATEGIAN LAATIMINEN

### SISÄLTÖ

<b>1</b>	<b>TYÖN KUVAUS JA TAVOITTEET</b>	<b>3</b>
<b>2</b>	<b>KOULUPIHOJEN JA KOULUYMPÄRISTÖJEN NYKYTILANTEEN ONGELMAT LIIKENNETURVALLISUUDEN SUHTEEN</b>	<b>3</b>
2.1	MERTALAN KOULU .....	3
2.1.1	<i>Mertalan koulun liikenneongelmat</i> .....	3
2.1.2	<i>Ehdotetut liikenneturvallisuustoimenpiteet</i> .....	4
2.2	NÄTKIN KOULU .....	6
2.2.1	<i>Nätkin koulun liikenneongelmat</i> .....	6
2.2.2	<i>Esitetyt liikenneturvallisuustoimenpiteet</i> .....	7
2.3	KELLARPELLON KOULU .....	9
2.3.1	<i>Kellarpellon koulun liikenneongelmat</i> .....	9
2.3.2	<i>Esitetyt liikenneturvallisuustoimenpiteet</i> .....	10

Itä-Suomen läänin liikenneturvallisuustoimija/ Maija Krankka

## 1 Työn kuvaus ja tavoitteet

Itä-Suomen liikenneturvallisuustoimija -hankkeeseen liittyen kuntien on ollut mahdollista osallistua toimijatyön hankerahoitukseen 1500 euron vuosimaksulla. Tätä kuntarahoitusta vastaan toimijakonsultti on voinut tarjota pieniä, räätälöityjä liikenneturvallistarkasteluja tai – suunnitelmia.

Savonlinna valitsi omaksi suunnitelmakohteekseen kolmen koulupihan ja niiden ympäristön liikenneturvallisuuštarkastelun Liikenneturvallisuuštarkastelun tavoitteena oli löytää pienet ja suhteellisen edulliset keinot, joilla koulujen pihojen ja ympäröivien katujen turvallisuutta voidaan parantaa.

Konsultti kävi koulupihojen nykytilanteen läpi yhdessä kaupungin sivistysosaston suunnittelija, liikenneinsinöörin ja arkkitehdin sekä koulujen rehtoreiden kanssa maastokäynnin aikana.

## 2 Koulupihojen ja kouluympäristöjen nykytilanteen ongelmat liikenneturvallisuuuden suhteen

### 2.1 Mertalan koulu

#### 2.1.1 Mertalan koulun liikenneongelmat

- Suurimpana huolena ovat vilkasliikenteiset tiet joka puolella koulun ympärillä
- Sisäpihalle (oppilaiden välituntialueelle) ajavat taksit ja kuorma-autot
- Noutopaikkojen puuttuminen
- Parkkipaikkojen (varsinkin mopopaikkojen) puute
- Lähiympäristössä asukkaat huomauttavat jatkuvasti oppilaiden aiheuttamasta häiriöistä liikenteessä.



Kuva 1. Mertalan koulun piha-alueita.

### 2.1.2 Ehdotetut liikenneturvallisuustoimenpiteet

Mertalan koulun kokonaisremontin yhteydessä on tarkoitus uudistaa myös koulupihan liikennejärjestelyt ja näistä tehty suunnitelma käytiin läpi koululla kokouksen aikana.

Suunnitelmassa on esitetty saattopaikka koulupihan luoteispuolelle, johon on suunniteltu myös pysäköintialue opettajien autoille sekä koulun iltakäyttäjille. Polkupyörille ja mopoille on suunnitelmassa esitetty kaksi aluetta, yksi koulupihan länsipuolelle ja toinen itäpuolelle. Nämä ratkaisut ovat toimivat. Välituntialue, varsinainen koulupiha on tarkoitus sulkea ajoneuvoliikenteeltä. Myös mopojen läpiajo pihan kautta tulee kieltää vaaratilanteiden välttämiseksi.

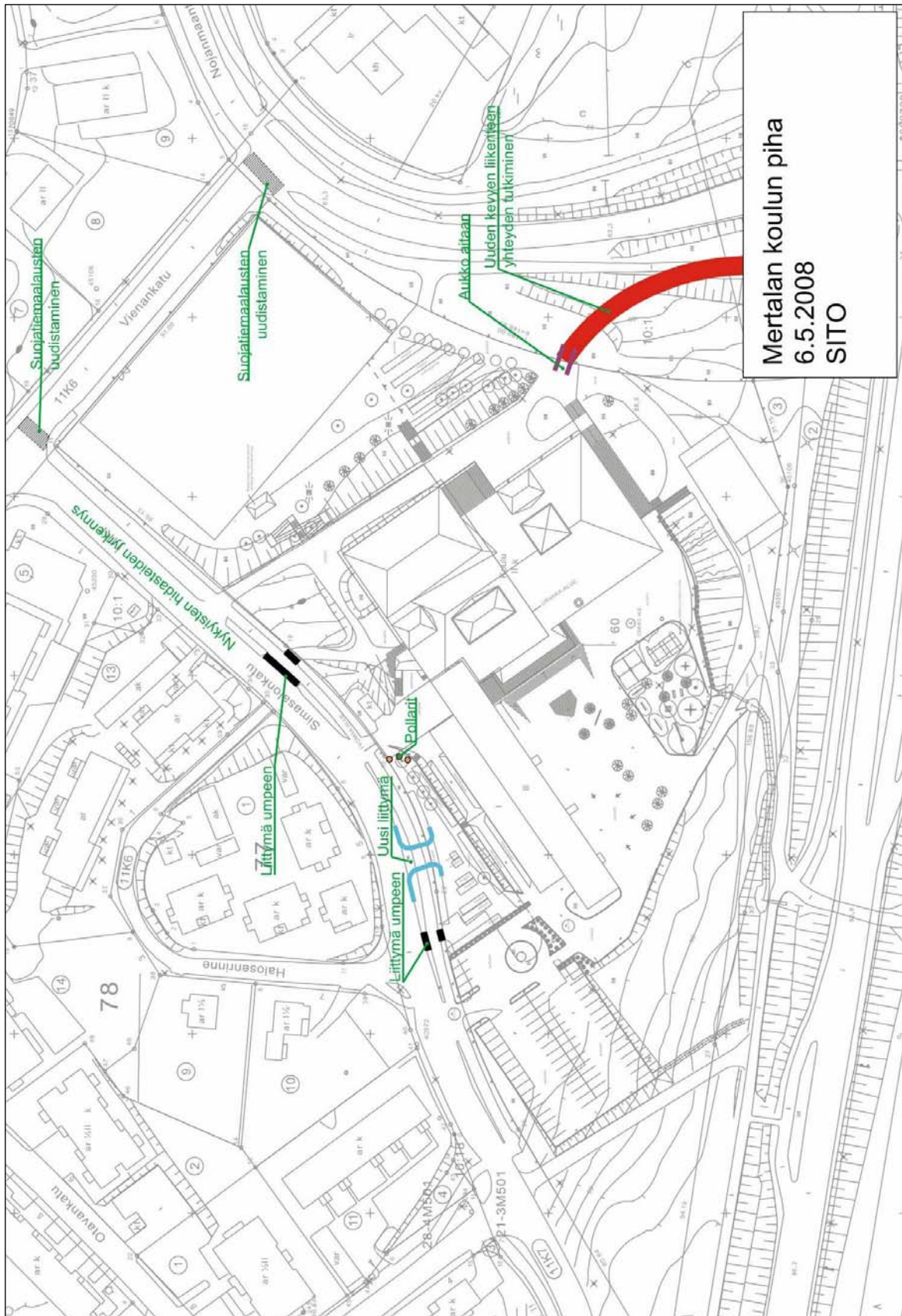
Simasalonkadulta on nykyisin koulun pihalle viisi pihaliittymää, joista uudistuksessa kannattaa sulkea kaksi, toiseksi läntisin liittymä sekä toiseksi itäisin liittymä. Keskimmäinen, keittiötavaroita tuovan liikenteen käyttämä piha-alue sekä koulun pohjoispuolelle rakennettava polkupyörien ja mopojen pysäköintialue tulee erottaa selkeästi toisistaan mm. reunakiveyksellä.

Simasalonkadun hidasteita eli töyssyjä tulisi korjata siten, että ne tulisivat jyrkemmiksi, koska kadulla käytettävät ajonopeudet ovat edelleen liian suuret. Simasalonkadun ja Vienankadun sekä Vienankadun ja Nojanmaantien liittymissä merkitään suojatiet selkeästi näkyviin. Suojatiemerkkien varret voidaan varustaa heijastavalla pinnoitteella, jotta ne erottuvat hyvin myös pimeällä.

Mopojen kulkua koulupihalle ohjeistetaan koululaisille ja myös vanhemmille siten, että esimerkiksi Nojanmaantietä ei ylitetä muualla kuin liittymien kohdilla. Tutkitaan myös mahdollisuus rakentaa uusi kevyen liikenteen yhteys koulun pihalle Mertalan liittymästä etelästä päin koululle tultaessa. Tämä voitaisiin toteuttaa samassa yhteydessä kun VT14 parannetaan Mertalan liittymän kohdalla.

Kuvassa 2 on esitetty Mertalan koulun ehdotetut liikenneturvallisuustoimenpiteet.

Itä-Suomen läänin liikenneturvallisuustoimija/ Maija Krankka



Kuva 2. Mertalan koulun liikenneturvallisuustoimenpiteet.

Itä-Suomen läänin liikenneturvallisuustoimija/ Maija Krankka

## 2.2 Nätkin koulu

### 2.2.1 Nätkin koulun liikenneongelmat

- koulupihan taksien otto- ja jättopaikat selkiytymättömyys, autoliikenne ja koululaisten kevytliikenne sekoittuvat
- parkkialueen pienuus
- suuret ajonopeudet
- liikenteen ohjaamisen merkinnät
- edellisen suojatien rakentamisen jälkeiset luiskien siistimiset.



*Kuva 3. Nätkin koulupihan ja sen ympäristön ongelmia.*

### 2.2.2 Esitetyt liikenneturvallisuustoimenpiteet

Koulun pihalle rakennetaan asianmukainen saattoliikennepaikka, jonka keski-osaan rakennetaan kivetty, mutta yliajettava osio. Liikennöinti tehdään vain yhden liittymän kautta, eli ajoyhteys moottoriajoneuvolla Kaartilantielle/-ltä esitetään. Nykyinen yhteys muutetaan takaisin pelkästään kevyen liikenteen väyläksi. Kevyen liikenteen väylän loppuosa käännetään selkeäksi koulun pihaan johtavaksi. Saattoliikennepaikka erotetaan piha-alueesta reunakivin. Koulun pihalle kielletään moottoriajoneuvolla ajo siten, että ainoastaan huoltoajo sallitaan koulun keittiölle ja koulun sisäpihalle sallitaan ajo iltaisin klo 16 jälkeen.

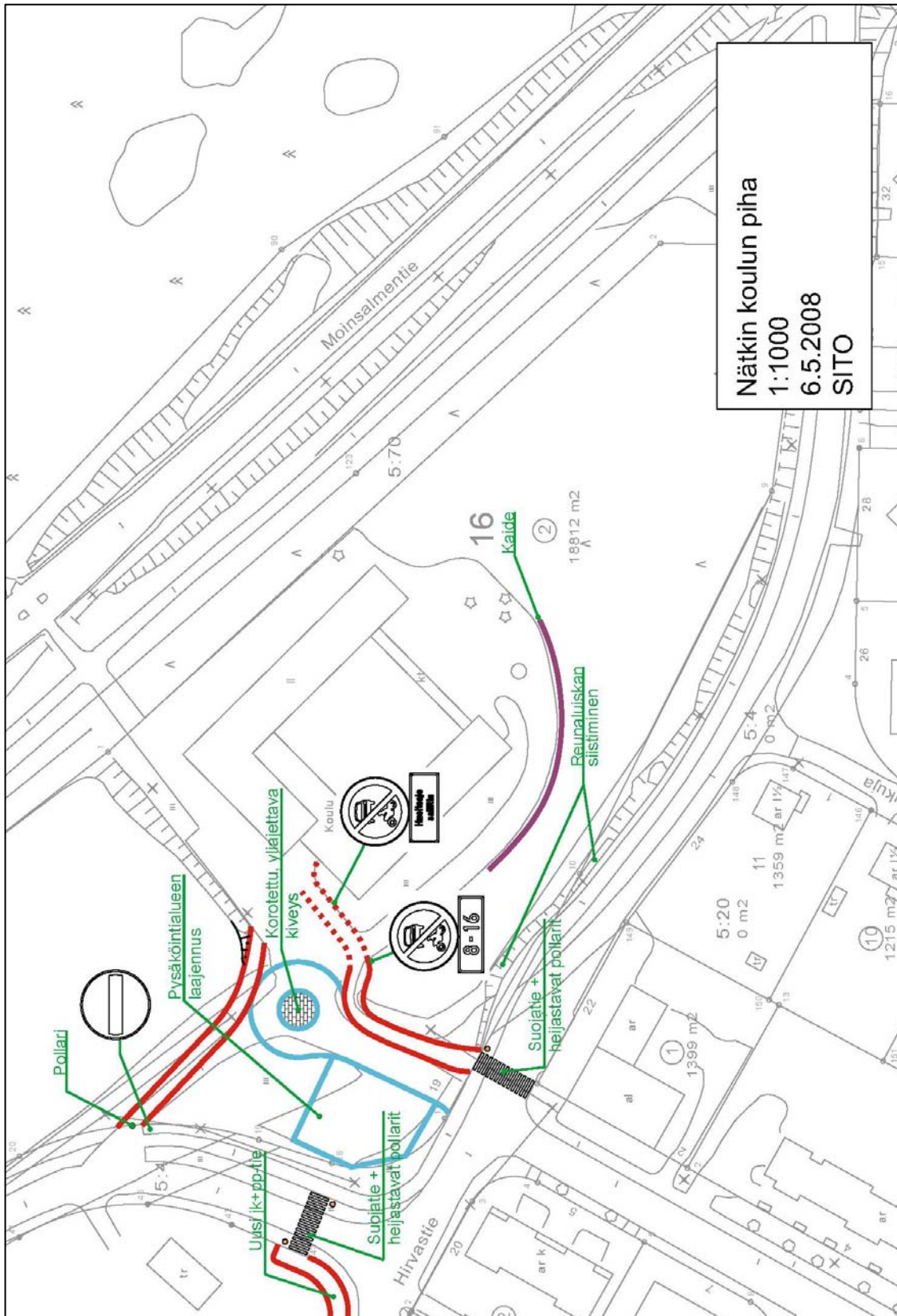
Koulun pysäköintialuetta laajennetaan pohjoiseen päin ja alue jäsennetään paremmin maalaamalla pysäköintipaikat. Reunakivi jäsentäisi pysäköintialuetta myös selkeämmäksi.

Hirvastien ja Koivukujan liittymään rakennetaan selkeä uusi suojatie. Uusi suojatie rakennetaan myös Hirvastien ja Kaartilantien liittymään. Liittymän länsipuolelle rakennetaan myös pätkä uutta kevyen liikenteen väylää niin, että suojatietä käyttävät pääsevät turvallisesti jatkamaan Hirvastietä länteen. Hirvastien leikkausluiskat siistitään koulun eteläpuolella.

Koulun sisäpihalle johtava väylä varustetaan kaiteella. Nykyinen kaiteeton luiska on vaarallinen pienille koululaisille.

Kuvassa 4 on esitetty Nätkin koululle ehdotetut liikenneturvallisuustoimenpiteet.

Itä-Suomen läänin liikenneturvallisuustoimija/ Maija Krankka



Kuva 4. Nätkin koulun liikenneturvallisuustoimenpiteet.

Itä-Suomen läänin liikenneturvallisuustoimija/ Maija Krankka

## 2.3 Kellarpellon koulu

### 2.3.1 Kellarpellon koulun liikenneongelmat

- Tavarakuljetukset keittiöön tulevat takapihalle, se on nyt erityisesti esikoululaisten leikkipiha ja pihaa rajaava aita on matala puuaita, jonka portti ei ole edes kunnossa.
- Osa tavarakuljetuksia tulee myös etupihan kautta, tämä on lasten välituntialue
- Vanhemmat tuovat esikoululaiset aamulla ja hakevat iltapäivällä takapiha-alueella, tämä on lisännyt liikennettä. Asiasta ovat olleet huolestuneita ne vanhemmat, joiden lapset kävelevät kouluun Kiekkotien kautta. Myös lisääntyneestä liikenteestä Kiekkotiellä on valitettu.
- Koulun välituntipihalta ajautuvat helposti mm. pallot liikennealueelle.



*Kuva 5. Kellarpellon koulun pihan ongelmia.*

### **2.3.2 Esitetyt liikenneturvallisuustoimenpiteet**

Koulun etupihalle jo oleva saattoliikennepaikka varustetaan kiertosuuntamerkillä ja se varmistetaan vielä yhdensuuntainen liikenne -merkillä.

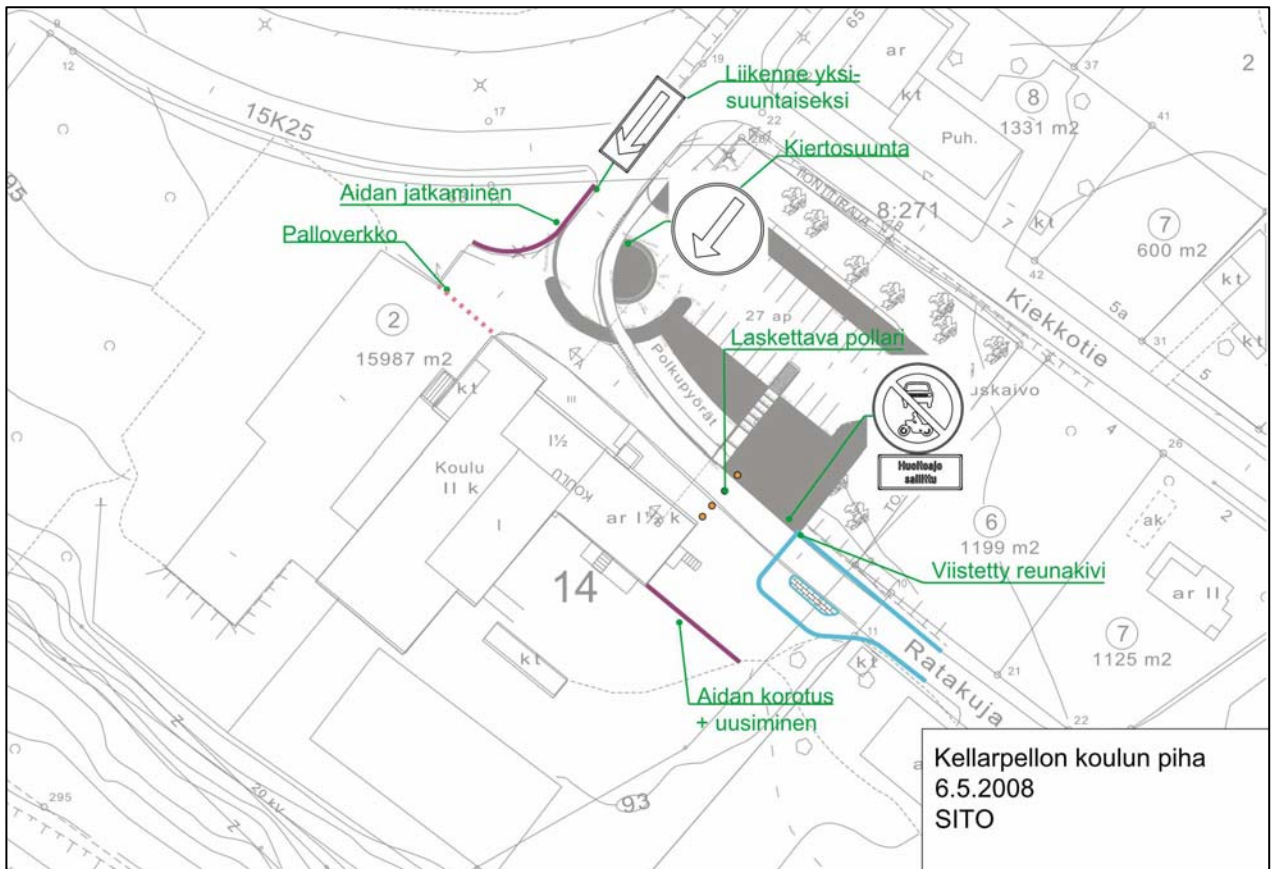
Ratakujan päätteeksi rakennetaan toinen saattoliikennepaikka, joka varustetaan reunakivin, niin ettei muulle piha-alueelle ajeta. Saattoliikennepaikka muotoillaan siten, että saattavia ajoneuvoja mahtuu useampia yhtä aikaa jättämään esikoululapsen turvallisesti pihalle. Moottoriajoneuvolla ajo kielletään koulun pihalle, ainoastaan huoltoajo sallitaan. Tätä voidaan korostaa pollarein, joista yksi, keskellä ajoväylää sijaitseva voi olla laskettava tai siirrettävä.

Esikoululaisten piha-alue rajataan uudella korkeammalla aidalla, johon rakennetaan asianmukainen portti. Koulun etupihan puoleisen saattoliikennepaikan länsipuolelle rakennetaan myös aita rajaamaan koulun pihaa paremmin. Väli-tuntipiha voidaan erottaa liikennealueesta esimerkiksi palloverkolla

Lapsia ja vanhempia opastetaan uusien liikennejärjestelyjen vaatimista muutoksista ja korostetaan kaikkien yhteistä vastuuta siitä, että järjestelyjä noudatetaan.

Kuvassa 6 on esitetty Kellarpellon koulupihan liikenneturvallisuustoimenpiteet.

Itä-Suomen läänin liikenneturvallisuustoimija/ Maija Krankka



Kuva 6. Kellarpellon koululle ehdotetut liikenneturvallisuustoimenpiteet.